



DIAGNOZA SŁUŻĄCA WYZNACZENIU OBSZARU ZDEGRADOWANEGO I OBSZARU REWITALIZACJI



GMINY ŚWIĘCIECHOWA





Spis treści

1. Słowniczek pojęć	4
2. Charakterystyka Gminy Święciechowa	5
2.1 Informacje podstawowe.....	5
2.2 Zewnętrzne i wewnętrzne uwarunkowania rozwoju Gminy Święciechowa.....	6
3. Metodyka wyznaczania obszaru zdegradowanego i obszaru rewitalizacji ...	14
3.1 Metodyka prac przyjęta w procesie delimitacji obszarów zdegradowanych na terenie Gminy Święciechowa.....	14
3.2 Podział Gminy Święciechowa na jednostki analityczne	17
3.3 Wybór wskaźników służących dokonaniu analizy wskaźnikowej wskazanych jednostek analitycznych	20
4. Analiza wskaźnikowa Gminy Święciechowa	26
4.1 Sfera społeczna	26
4.2 Sfera gospodarcza	47
4.3 Sfera środowiskowa	51
4.4 Sfera przestrzenno-funkcjonalna.....	53
4.5 Sfera techniczna	58
5. Wyznaczenie obszaru zdegradowanego.....	61
6. Wyznaczenie obszaru rewitalizacji	64

1. Słowniczek pojęć

REWITALIZACJA – rewitalizacja stanowi proces wyprowadzania ze stanu kryzysowego obszarów zdegradowanych, prowadzony w sposób kompleksowy, poprzez zintegrowane działania na rzecz lokalnej społeczności, przestrzeni i gospodarki, skoncentrowane terytorialnie, prowadzone przez interesariuszy rewitalizacji na podstawie gminnego programu rewitalizacji¹.

OBSZAR ZDEGRADOWANY – obszar gminy znajdujący się w stanie kryzysowym z powodu koncentracji negatywnych zjawisk społecznych, w szczególności: bezrobocia, ubóstwa, przestępczości, wysokiej liczby mieszkańców będących osobami ze szczególnymi potrzebami, o których mowa w ustawie z dnia 19 lipca 2019 r. o zapewnianiu dostępności osobom ze szczególnymi potrzebami, niskiego poziomu edukacji lub kapitału społecznego, a także niewystarczającego poziomu uczestnictwa w życiu publicznym i kulturalnym. Wyznaczenie obszaru zdegradowanego możliwe jest tylko w przypadku występowania na nim ponadto co najmniej jednego z następujących negatywnych zjawisk:

- gospodarczych – w szczególności niskiego stopnia przedsiębiorczości, słabej kondycji lokalnych przedsiębiorstw,
- środowiskowych – w szczególności przekroczenia standardów jakości środowiska, obecności odpadów stwarzających zagrożenie dla życia, zdrowia ludzi lub stanu środowiska,
- przestrzenno-funkcjonalnych – w szczególności niewystarczającego wyposażenia w infrastrukturę techniczną i społeczną lub jej złego stanu technicznego, braku dostępu do podstawowych usług lub ich niskiej jakości, niedostosowania rozwiązań urbanistycznych do zmieniających się funkcji obszaru, niskiego poziomu obsługi komunikacyjnej, niedoboru lub niskiej jakości terenów publicznych,
- technicznych – w szczególności degradacji stanu technicznego obiektów budowlanych, w tym o przeznaczeniu mieszkaniowym oraz нефunkcjonowaniu rozwiązań technicznych umożliwiających efektywne korzystanie z obiektów budowlanych w szczególności w zakresie energooszczędności i ochrony środowiska².

OBSZAR REWITALIZACJI – obszar obejmujący całość lub część obszaru zdegradowanego, cechujący się szczególną koncentracją negatywnych zjawisk, na którym z uwagi na istotne znaczenie dla rozwoju lokalnego gmina zamierza prowadzić rewitalizację. Obszar rewitalizacji nie może być większy niż 20% powierzchni gminy oraz zamieszkały przez więcej niż 30% liczby jej mieszkańców. Obszar rewitalizacji może być podzielony na podobszary, w tym podobszary nieposiadające ze sobą wspólnych granic³.

¹ Ustawa z dnia 9 października 2015 r. o rewitalizacji (Dz.U. z 2021 r. poz. 485).

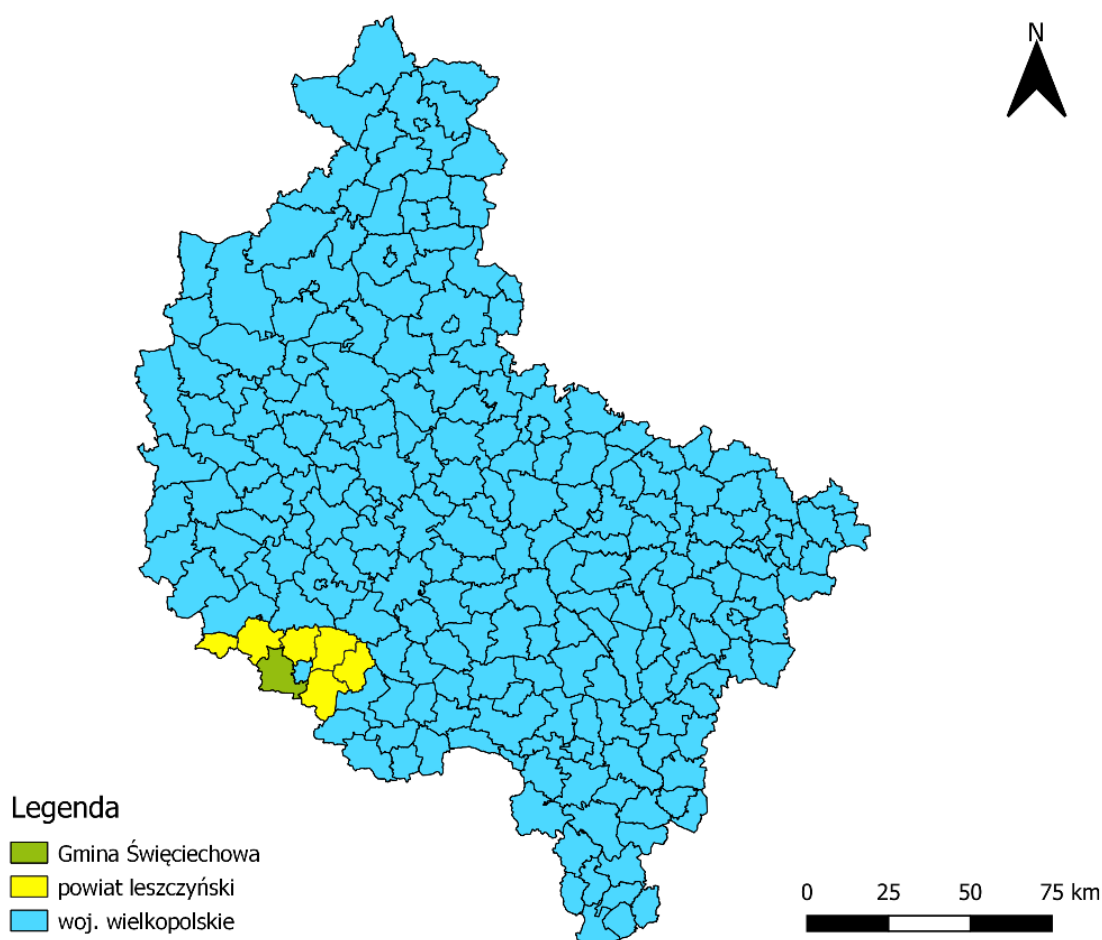
² J. w.

³ J. w.

2. Charakterystyka Gminy Świąteczowa

2.1 Informacje podstawowe

Świąteczowa jest gminą wiejską, położoną w południowo-zachodniej części województwa wielkopolskiego, w powiecie leszczyńskim. Powierzchnia Gminy wynosi 134 km², co stanowi 16,6% powierzchni powiatu leszczyńskiego. Prawie 60% gruntów Gminy stanowią grunty rolne, 33,7% przypada na lasy i zadrzewienia, a pozostałe 7,4% zajmują grunty zabudowane i zurbanizowane (w tym grunty pod wodami i tereny różne). Z uwagi na taką strukturę użytkowania terenów, a także stosunkowo korzystne dla produkcji rolnej gleby, Gminę uznać należy za rolniczą. Warto jednak zwrócić uwagę, iż na przestrzeni ostatnich lat zauważa się niewielki spadek terenów rolniczych na rzecz gruntów zurbanizowanych.

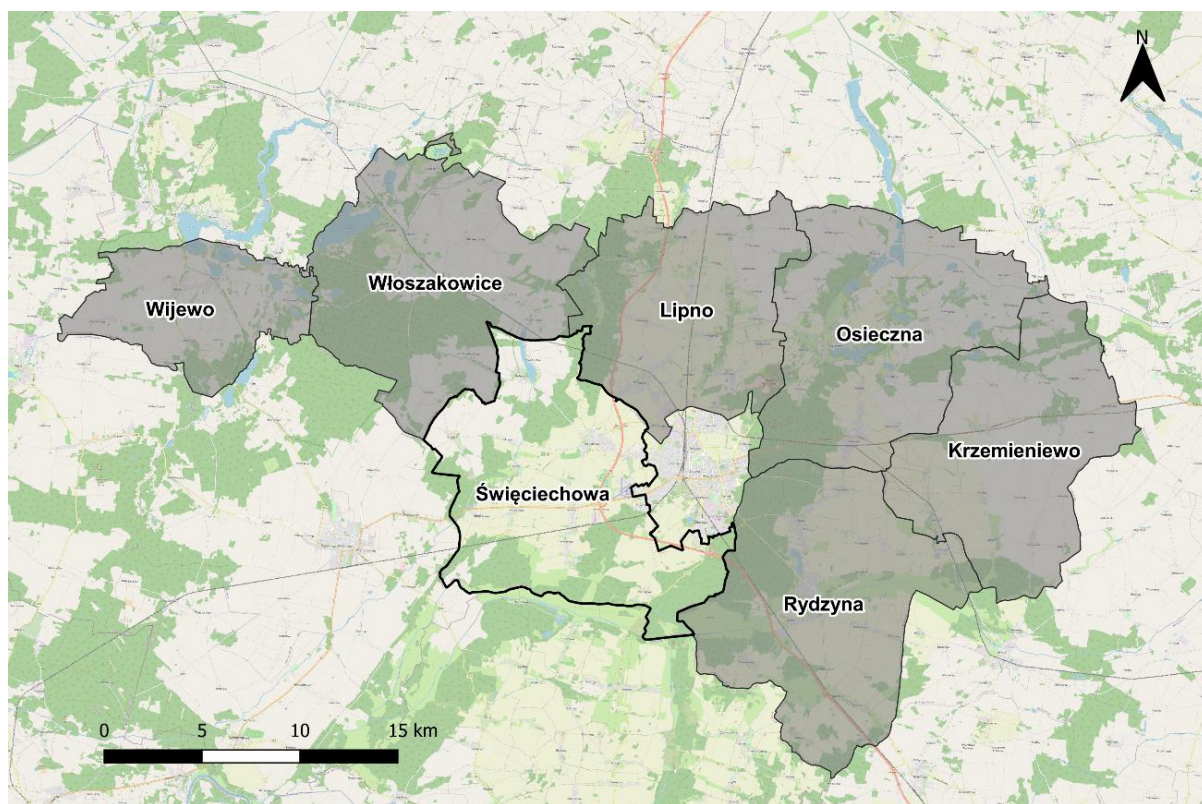


Rycina 1 Położenie Gminy Świąteczowa na tle powiatu leszczyńskiego i województwa wielkopolskiego

Źródło: opracowanie własne na podstawie danych Głównego Urzędu Geodezji i Kartografii.

Od strony północnej Gmina Świąteczowa graniczy z dwiema jednostkami powiatu leszczyńskiego: Gminą Włoszakowice oraz Gminą Lipno. Od strony południowej jej bezpośrednim sąsiadem jest Gmina Góra w powiecie górowskim (woj. dolnośląskie). Z kolei od

wschodu z miastem Leszno i Gminą Rydzyna, a od zachodu z Gminą Wschowa znajdującą się w powiecie wschowskim (woj. lubuskie).



Rycina 2 Położenie Gminy Świąciechowa na tle powiatu leszczyńskiego

Źródło: opracowanie własne na podstawie danych Głównego Urzędu Geodezji i Kartografii.

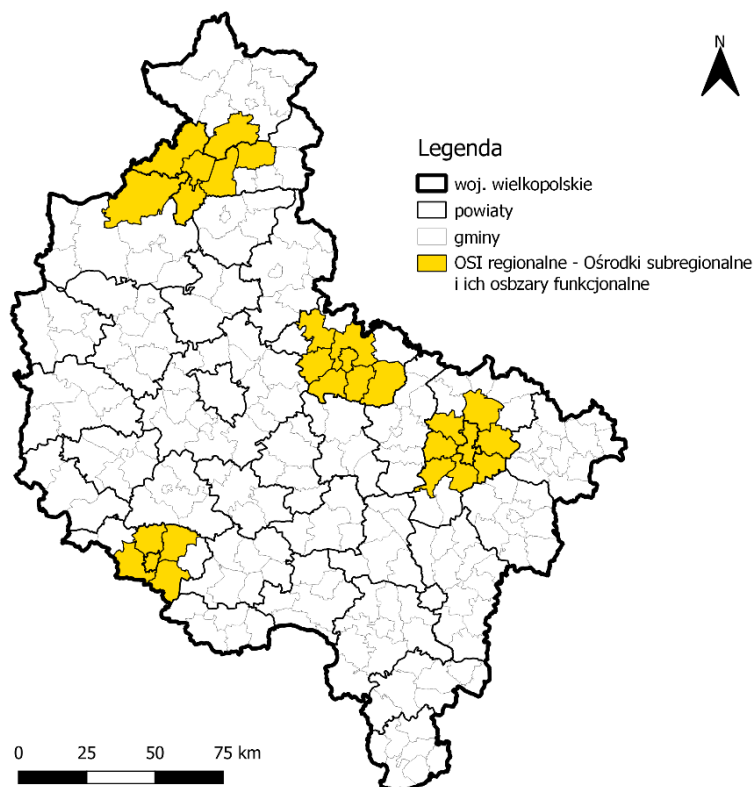
W skład Gminy Świąciechowa wchodzi 12 sołectw: Długie Nowe, Długie Stare, Gołanice, Henrykowo, Krzycko Małe, Lasocice, Niechłód, Piotrowice, Przybyszewo, Strzyżewice, Świąciechowa i Trzebiny, przysiółek Ogrody oraz osada leśna Książęcy Las. Siedzibą władz samorządowych jest wieś Świąciechowa, która pełni funkcje kulturalną, oświatową i podstawowej opieki zdrowotnej.

2.2 Zewnętrzne i wewnętrzne uwarunkowania rozwoju Gminy Świąciechowa

POLITYKA REGIONALNA I PLANOWANIE PRZESTRZENNE

Wizję i cele polityki regionalnej w wymiarze gospodarczym, społecznym i przestrzennym określa Strategia rozwoju województwa wielkopolskiego do 2030 roku. W Strategii zidentyfikowano obszary strategicznej interwencji (OSI), w których występują problemy będące barierą rozwoju regionu – OSI problemowe (podregiony NUTS3) oraz bieguny wzrostu – miejskie obszary funkcjonalne. Gmina Świąciechowa zaliczona została do miejskiego obszaru funkcjonalnego ośrodka subregionalnego – Leszno. W nowej perspektywie finansowej 2021-2027, w ramach

Zintegrowanych Inwestycji Terytorialnych (ZIT) Leszczyński Obszar Funkcjonalny może pozyskać w sumie 51 milionów złotych. Najwięcej środków przypada na miasto Leszno – 32,6 mln zł, a na wchodzące w skład MOF Gminy: Rydzyna – 5,1 mln zł, Osieczna 4,8 mln zł, Lipno niecałe 4,5 mln zł, Świąciechowa niecałe 4,3 mln zł. Celem rozwoju przestrzennego MOF ośrodka subregionalnego miasta Leszno jest zwiększenie dostępności do stolicy regionu oraz poprawa wewnętrznych powiązań społeczno-gospodarczych, komunikacyjnych i infrastrukturalnych, a także wspieranie procesów rozwojowych dla osiągnięcia wysokiego poziomu konkurencyjności.



Rycina 3 OSI regionalne - Ośrodki subregionalne i ich obszary funkcjonalne województwa wielkopolskiego

Źródło: opracowanie własne na podstawie danych Głównego Urzędu Geodezji i Kartografii.

Ogólną politykę przestrzenną i lokalne zasady zagospodarowania przestrzennego określono w Studium uwarunkowań i kierunków zagospodarowania przestrzennego Gminy Świąciechowa (dalej Studium) zatwierdzonego uchwałą nr XXXV/263/2017 Rady Gminy Świąciechowa z dnia 26 października 2017 roku, zmienionego uchwałą nr XLV/352/2018 Rady Gminy Świąciechowa z dnia 20 września 2018 r. w sprawie przystąpienia do sporządzenia zmiany Studium uwarunkowań i kierunków zagospodarowania przestrzennego gminy Świąciechowa. W Studium w Gminie Świąciechowa wyznaczono trzy strefy:

- północną – charakteryzującą się terenami rolno-leśnymi (obręb: Gołanice, Krzycko Małe, Niechlód, Piotrowice i północne części obrębów Trzebin i Świąciechowy),

- południową – charakteryzującą się terenami leśno-rolnymi (południowa część obrębów Długie Stare i Lasocice oraz Przybyszewo i Henrykowo),
- środkową – charakteryzującą się typowym rolnictwem.

Na zabudowę w Gminie składa się głównie wielofunkcyjna zabudowa wiejska – zabudowa mieszkaniowa jednorodzinna, zabudowa zagrodowa, zabudowa usługowa i zabudowa związana z drobną działalnością produkcyjną oraz obsługi rolnictwa. Z kolei głównie na obszarach objętych miejscowymi planami zagospodarowania przestrzennego zlokalizowano zabudowę mieszkaniową jednorodziną, zabudowę mieszkaniowo-usługową, zabudowę usługową oraz produkcyjną.

Miejscowe plany zagospodarowania przestrzennego przyjmowane w formie uchwały Rady Gminy są podstawowym narzędziem regulacji zagospodarowania przestrzennego na terenie jednostki. Ich celem jest określenie przeznaczenia, warunków zagospodarowania oraz zabudowy terenu. Obecnie fragmenty dziewięciu miejscowości są pokryte planami. Przeliczając zapotrzebowanie na nową zabudowę mieszkaniową na 2045 rok, stwierdzono, iż nie wymaga się tworzenia nowych terenów zabudowy mieszkaniowej poza istniejącymi zwartymi strukturami wsi oraz poza obszarami objętymi aktualnymi miejscowymi planami zagospodarowania przestrzennego.

Utrzymanie w Gminie ładu przestrzennego wiąże się przede wszystkim z oparciem dotychczasowego i przyszłego planowania przestrzennego na miejscowych planach zagospodarowania przestrzennego. Dzięki temu możliwe jest prowadzenie racjonalnej polityki przestrzennej ograniczając możliwość przypadkowych i rozproszonych lokalizacji zabudowy i inwestycji. W przypadku braku planu miejscowego, zgodnie z art. 4 ust. 2 ustawy z dnia 27 marca 2003 r. o planowaniu i zagospodarowaniu przestrzennym (Dz. U. z 2022 r. poz. 503 ze zmianami) obowiązują dwie procedury: uzyskanie decyzji administracyjnej o ustaleniu lokalizacji inwestycji celu publicznego lub uzyskanie decyzji administracyjnej o warunkach zabudowy. W 2021 roku w Gminie Święciechowa wydano 186 decyzji o warunkach zabudowy, co w przeliczeniu na 1000 mieszkańców dało wynik 22,38. Zauważa się, że w okresie 2017-2021 liczba wydanych decyzji w Gminie stale rosła. Liczba wydanych decyzji w powiecie leszczyńskim przez cały badany okres także stopniowo rosła, wynosząc w 2021 roku 833, co w przeliczeniu na 1000 mieszkańców stanowiło 14,24 decyzje. Na podstawie poniższych danych zaobserwowano, że najwięcej decyzji wydawano na 1000 mieszkańców dla Gminy Święciechowa – w 2021 roku udział decyzji Gminy w decyzjach całego powiatu wynosił 22,3%.

Tabela 1 Liczba wydanych decyzji administracyjnych Gminy Święciechowa na tle powiatu leszczyńskiego

		2017	2018	2019	2020	2021
Decyzje o warunkach zabudowy ogółem	Gmina Święciechowa	136	137	145	151	186
	powiat	759	807	854	871	833
	Gmina Święciechowa	17,13	17,12	17,88	18,38	22,38

Decyzje o warunkach zabudowy w przeliczeniu na 1 tys. mieszkańców	powiat	13,58	14,29	14,93	15,04	14,24
---	--------	-------	-------	-------	-------	-------

Źródło: opracowanie własne na podstawie danych GUS.

Nawiązując do wcześniej wspomnianego rolniczego charakteru Gminy, należy zwrócić uwagę na szczegółową strukturę użytkowania gruntów Gminy Święciechowa. Z poniższej tabeli wynika, iż najwięcej powierzchni Gminy zajmują grunty rolne 7 938 ha (59,82% powierzchni), następnie grunty leśne oraz zadrzewione zajmujące 4 555 ha (33,75% powierzchni).

Ponad 50% gruntów rolnych to grunty klasy II-IV, co sprzyja uprawie zbóż paszowych oraz hodowli trzody chlewnej. Z danych Powszechnego Spisu Rolnego z 2020 roku wynika, że 689 osób z Gminy pracowało w gospodarstwach rolnych – było to ok. 8% mieszkańców całej Gminy, przy czym średnia wielkość gospodarstwa wynosiła 26,4 ha. Na zasiew wszystkich zbóż w 2020 roku przeznaczono 4 173 ha, na uprawę: buraków cukrowych 434 ha, rzepaku 282 ha, warzyw gruntowych 21 ha, a ziemniaków 12 ha. Ważną funkcję odgrywają także lasy, które częściowo stanowią bory, mieszane lasy świeże, wilgotne oraz olsy. Na terenie Gminy przeważają drzewostany 40-letnie i starsze.

Tabela 2 Szczegółowa struktura użytkowania gruntów na terenie Gminy Święciechowa

Lp.	Rodzaj użytku	ha	%
1.	Grunty rolne	7938	58,82
1.1.	użytki rolne	7897	99,48
1.1.1.	grunty orne	6240	79,02
1.1.2.	łąki trwałe	1244	15,75
1.1.3.	pastwiska trwałe	84	1,06
1.1.4.	sady	56	0,71
1.1.5.	grunty rolne zabudowane	149	1,89
1.1.6.	grunty zadrzewione i zakrzewione na UR	22	0,28
1.1.7.	grunty pod stawami	5	0,06
1.1.8.	grunty pod rowami	97	1,23
1.2.	nieużytki	41	0,52
2.	Grunty leśne oraz zadrzewione	4555	33,75
2.1.	las	4542	99,71
2.2.	grunty zadrzewione i zakrzewione	13	0,29
2.3.	grunty pod rowami	0	0,00
3.	Grunty zabudowane i zurbanizowane	892	6,61
3.1.	tereny mieszkaniowe	151	16,93
3.2.	tereny przemysłowe	62	6,95
3.3.	inne tereny zabudowane	34	3,81
3.4.	zurbanizowane tereny niezabudowane	9	1,01
3.5.	tereny rekreacyjne i wypoczynkowe	19	2,13
3.6.	użytki kopalne	6	0,67

3.7.	tereny komunikacyjne	611	68,50
3.7.1.	drogi	509	83,31
3.7.2.	tereny kolejowe	37	6,06
3.7.3.	inne tereny komunikacyjne	65	10,64
3.7.4.	grunty przezn. pod bud. dróg publicznych lub linii kolejowych	0	0,00
4.	Grunty pod wodami	94	0,70
4.1.	morskimi wewnętrznymi	0	0,00
4.2.	powierzchniowymi płynącymi	82	87,23
4.3.	powierzchniowymi stojącymi	12	12,77
5.	Tereny różne	16	0,12
Powierzchnia ogólna gruntów		13495	100,00

Źródło: Program Ochrony Środowiska dla Gminy Świąciechowa na lata 2012-2025.

Studium Gminy wskazuje na zachowanie istniejących kompleksów leśnych, gdzie gospodarka leśna powinna być prowadzona zgodnie z planami urządzania lasów, zalesienie nieużytków i gruntów słabszych (z wyjątkami), ochronę przed zmianą użytkowania gruntów rolnych o korzystnych i średnich warunkach dla rozwoju produkcji rolniczej, stanowiących podstawową bazę dla funkcjonowania rolnictwa na terenie Gminy, ochronę przed zmianą przeznaczenia użytków zielonych, zwłaszcza łąk, zachowanie istniejących oraz zasadzenie nowych zadrzewień śródpolnych, ochronę przed erozją gleb (wprowadzenie zieleni trwałej na fragmentach gruntów o dużych spadkach), kształtowanie strefy ekotonowej składającej się z różnych podstref.

TRANSPORT I KOMUNIKACJA

Istotne dla rozwoju Gminy jest także jej położenie. Gmina Świąciechowa graniczy bezpośrednio z miastem na prawach powiatu – Lesznom. Obecnie miasto zamieszkuje ponad 62 tys. mieszkańców. W 1977 roku włączono do niego część wsi należących do Gminy Świąciechowa: Strzyżewice (254 ha) wraz z terenami lotniska, Zaborowo (371 ha) oraz część gruntów wsi Świąciechowa (5 ha). Leszno to jednostka znajdująca się w atrakcyjnej lokalizacji u zbiegu szlaków drogowych i kolejowych takich jak: droga ekspresowa S5, droga krajowa nr 12 oraz linia kolejowa nr 271 relacji Poznań-Wrocław. Mieszkańcy Gminy Świąciechowa udają się do miasta ze względu na świadczone w nim usługi. Znajdują się tam urzędy takie jak: Urząd Miasta, Starostwo Powiatowe, Urząd Skarbowy oraz instytucje: sądy rejonowe, Szpital Wojewódzki, szkoły podstawowe i wyższe oraz siedziby banków. Miasto zaspokaja także potrzeby związane z miejscem pracy – zlokalizowane są tam liczne zakłady produkcyjne, centra handlowe, markety, hurtownie i składy. Oprócz tego jednostka pełni funkcje centrum kulturowego oferującego mieszkańcom i turystom dostęp do kultury i sztuki m.in. poprzez realizację imprez kulturalnych i turystycznych, spektakle w Teatrze Miejskim i wystawy w centrum kultury i sztuki i muzeum okręgowym.

Komunikacja transportowa między Gminą Świąciechowa a miastem Leszno możliwa jest drogą krajową nr 12, autem podróż wynosi ok. 10 km (13 min). Do miasta można dostać się również

autobusem miejskim nr 11 kursującym 7 dni w tygodniu. Aktualny rozkład jazdy dostępny jest na stronie www.mzk.leszno.pl.

System transportowo-komunikacyjny w Gminie Świąciechowa tworzą:

- droga krajowa nr 12,
- droga ekspresowa S5,
- droga wojewódzka nr 323
- drogi powiatowe:
 - nr 3903P – relacji Gołanice – Śmigiel,
 - nr 4760P – relacji Leszno – Świąciechowa – Włoszakowice,
 - nr 4764P – relacji Świąciechowa – Piotrowice,
 - nr 4762P – relacji Niechlód – Zbarzewo (gm. Włoszakowice),
 - nr 4765P – relacji Piotrowice i Trzebiny – Długie Stare – Siedlnica (gm. Wschowa),
 - nr 4772P – relacji Świąciechowa – Lasocice – Henrykowo,
 - nr 4773P – relacji Świąciechowa – Leszno do drogi nr 12 w Strzyżewicach
 - nr 4771P – relacji Świąciechowa – Wilkowice (gm. Lipno),
- oraz 32 drogi gminne.

Sieć dróg, a także możliwości komunikacji transportowej z innymi ośrodkami mają duży wpływ na rozwój funkcjonalno-przestrzenny Gminy, a obecny układ dróg publicznych umożliwia dostęp do każdej miejscowości Gminy Świąciechowa.

Komunikacja kolejowa w Gminie odbywa się jedynie poprzez pociągi kursujące na linii nr 14 relacji Łódź Kaliska – Forst-Barść, a stacja kolejowa znajduje się w Lasocicach. W okresie międzywojennym była to stacja graniczna z Niemcami po polskiej stronie. Obecnie pociągi z Lasocic do sąsiedniej Gminy Wschowa kursują w odstępie 2-4 godzin. Pozostałą obsługę ruchu pasażerskiego Gminy Świąciechowa zapewnia węzeł kolejowy Leszno.

W miejscowości Strzyżewice (wschodnia część miejscowości należy do Leszna) znajduje się cywilne lotnisko Leszno-Strzyżewice. Zlokalizowane jest ono na gruntach miasta Leszna i gminy Świąciechowa (użytkowanie wieczyste) i jest użytkowane m.in. przez Aeroklub Leszczyński. Przestrzeń lotniska to 101 ha trawiastej nawierzchni oraz pobliskie pola. Dzięki temu jest to dogodne miejsce do uprawiania szybownictwa. Miasto Leszno trzykrotnie na przestrzeni lat 1958-2003 było gospodarzem Szybowcowych Mistrzostw Świata.

OCHRONA PRZYRODY

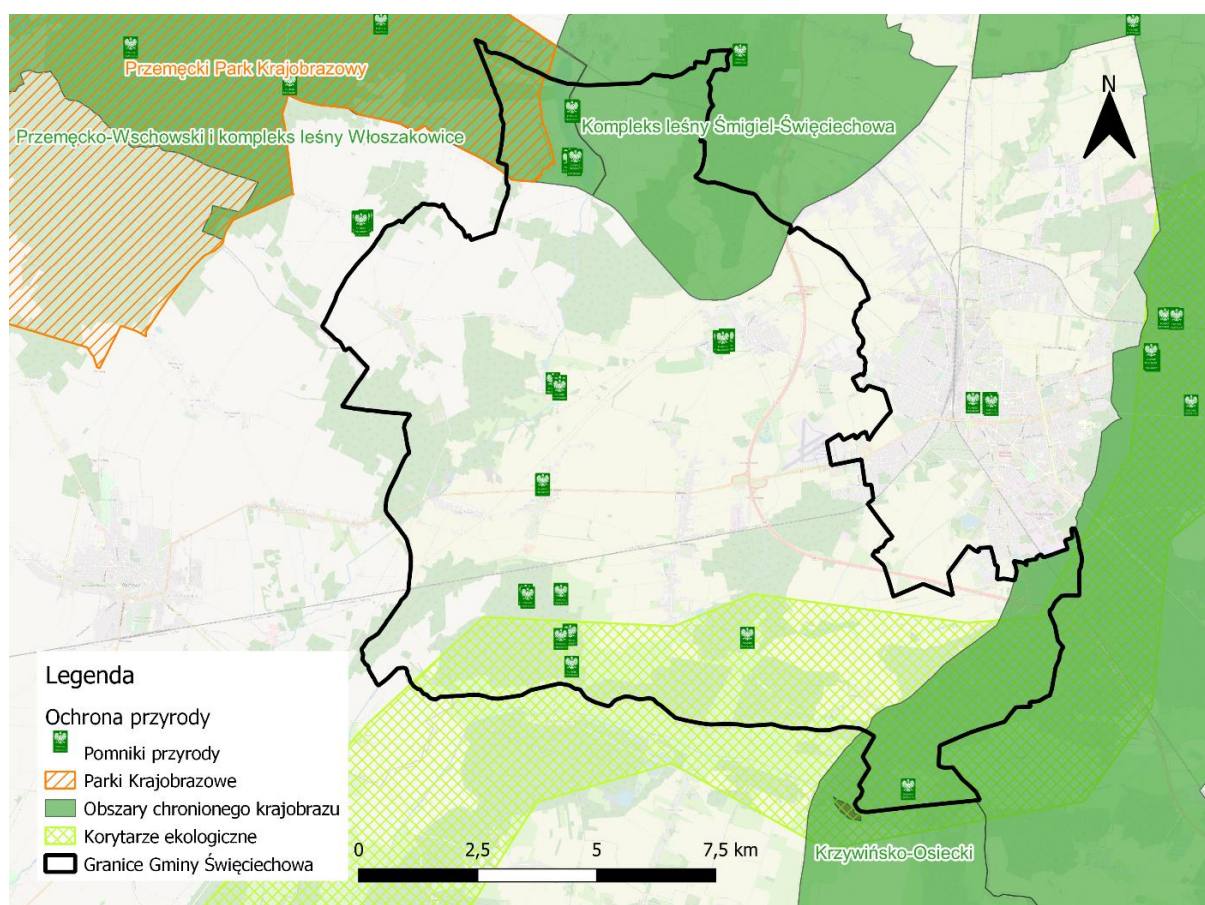
Gmina Świąciechowa położona jest na Nizinie Wielkopolskiej w rejonie Wysoczyzny Leszczyńskiej, która na terenie Gminy dzieli się na subregion Równiny Wschowskiej (północno-zachodnia część Gminy) oraz subregion Rowu Polskiego (południowo-schodnia część Gminy). Fragment pomiędzy Świąciechową a Lesznem znajduje się w subregionie Równiny Leszczyńskiej. Ze względu na przebieg przez Wysoczyznę Leszczyńską linii fazy leszczyńskiej

złodowacenia północnego, Gminę Świąciechowa charakteryzuje zróżnicowana rzeźba terenu. Największe zróżnicowania terenu występują w północnej części Gminy.

Na podstawie ustawy o ochronie przyrody z dnia 16 kwietnia 2004 r. (Dz. U. z 2022 r. poz. 916,1726) do obszarów chronionych na terenie Gminy Świąciechowa zaliczono znajdujące się po jej północnej i południowo-wschodniej części obszary:

- Przemęcki Park Krajobrazowy;
- Obszary chronionego krajobrazu: Przemęcko-Wschowski, kompleks leśny Włoszakowice,
- Kompleks leśny Śmigiel-Świąciechowa, Krzywińsko – Osiecki wraz z zadrzewieniami gen. Dezyderygo Chłapowskiego i kompleksem leśnym Osieczna – Góra,
- Obszar specjalnej ochrony ptaków Pojezierze Sławskie (kod: PLB300011).

Tereny te zajmują około 25,6 km², czyli 19% powierzchni Gminy.



Rycina 4 Obszary objęte ochroną przyrody na terenie Gminy Świąciechowa

Źródło: opracowanie własne na podstawie danych Głównego Urzędu Geodezji i Kartografii.

Obszar Przemęckiego Parku Krajobrazowego został ukształtowany ok. 22 tys. lat temu w czasie ostatniego złodowacenia, Parkiem Krajobrazowym stał się w drodze rozporządzenia nr 115a/91 Wojewody Leszczyńskiego z dnia 25 listopada 1991 r. w sprawie Przemęckiego Parku Krajobrazowego (Dz. Urz. Woj. Lesz. z 1991 r. Nr 12, poz. 108). Na jego terenie występują

zarówno moreny czołowe, wydmy, jak i jeziora rynnowe. Jeziora stanowią najbardziej rozpoznawalne elementy Parku (największymi są Dominickie, Przemęckie i Wieleńskie). Fragment Parku znajdujący się w granicach Gminy Świąciechowa nie stanowi terenu kluczowego pod względem ochrony fauny i flory lub walorów krajobrazowych czy kulturowych. Teren Przemęckiego Parku Krajobrazowego i obszar specjalnej ochrony ptaków Natura 2000 pokrywają się – położone są w obrębie obszaru chronionego krajobrazu.

Fragment obszaru specjalnej ochrony ptaków „Pojezierze Sławskie” (PLB 300011) obejmuje północno-zachodnią część Gminy Świąciechowa. Oprócz Przemęckiego Parku Krajobrazowego pokrywa się on z Przemęcko-Wschowskim obszarem chronionego krajobrazu i kompleksem leśnym Włoszakowice. Obszar ten wyznaczony został w drodze rozporządzenia Ministra Środowiska z 12 stycznia 2011 r. w sprawie obszarów specjalnej ochrony ptaków (Dz.U. Nr 25, poz. 133 ze zm.). Przedmiotami ochrony są: Bąk, Bączek, Kania ruda, Podróżniczek, Perkoz dwuczuby, Gęgawa, Krakwa, Gągoł, Trzciniak i Wąsatka.

Obszary chronionego krajobrazu pełnią na terenie Gminy funkcje korytarzy ekologicznych, a z uwagi na walory przyrodniczo-krajobrazowe mogą przyczynić się również do rozwoju turystyki. Zajmują one około 2300 ha całkowitej powierzchni Gminy. Obszar chronionego krajobrazu Przemęcko-Wschowski i kompleks leśny Włoszakowice został powołany w drodze rozporządzenia nr 82/92 Wojewody Leszczyńskiego z dnia 1 sierpnia 1992 r. w sprawie wyznaczenia obszarów chronionego krajobrazu na terenie województwa leszczyńskiego (Dz.Urz. Woj. Leszcz. Nr 11, poz. 131). Kompleks leśny Śmigiel – Świąciechowa ustanowiono uchwałą nr XXII/579/16 Sejmiku Województwa Wielkopolskiego z dnia 26 września 2016 w sprawie obszaru chronionego krajobrazu „Kompleks leśny Śmigiel – Świąciechowa” (Dz.Urz. Woj. Wlkp. z 2016 r., poz. 5827). Ostatni obszar – Krzywińsko-Osiecki wraz z zadrzewieniami gen. Dezyderego Chłapowskiego i kompleksu leśnego Osieczna – Góra powołano w drodze rozporządzenia nr 82/92 Wojewody Leszczyńskiego z dnia 1 sierpnia 1992 r. w sprawie wyznaczenia obszarów chronionego krajobrazu na terenie województwa leszczyńskiego.

Do pomników przyrody na terenie Gminy zalicza się gatunki drzew takie jak: lipa drobnolistna, lipa szerokolistna, klon srebrzysty, jesion wyniosły, sosna czarna, olsza czarna, dąb szypułkowy, platan klonolistny i kasztanowiec biały. Pomniki zlokalizowane są w miejscowościach: Długie Stare, Trzebiny, Gołanice, Krzycko Małe, Świąciechowa, w Leśnictwie Długie Stare, Przybyszewo oraz w Nadleśnictwie Długie Stare. Na terenach wsi umiejscowione są głównie w parkach i przy kościołach.

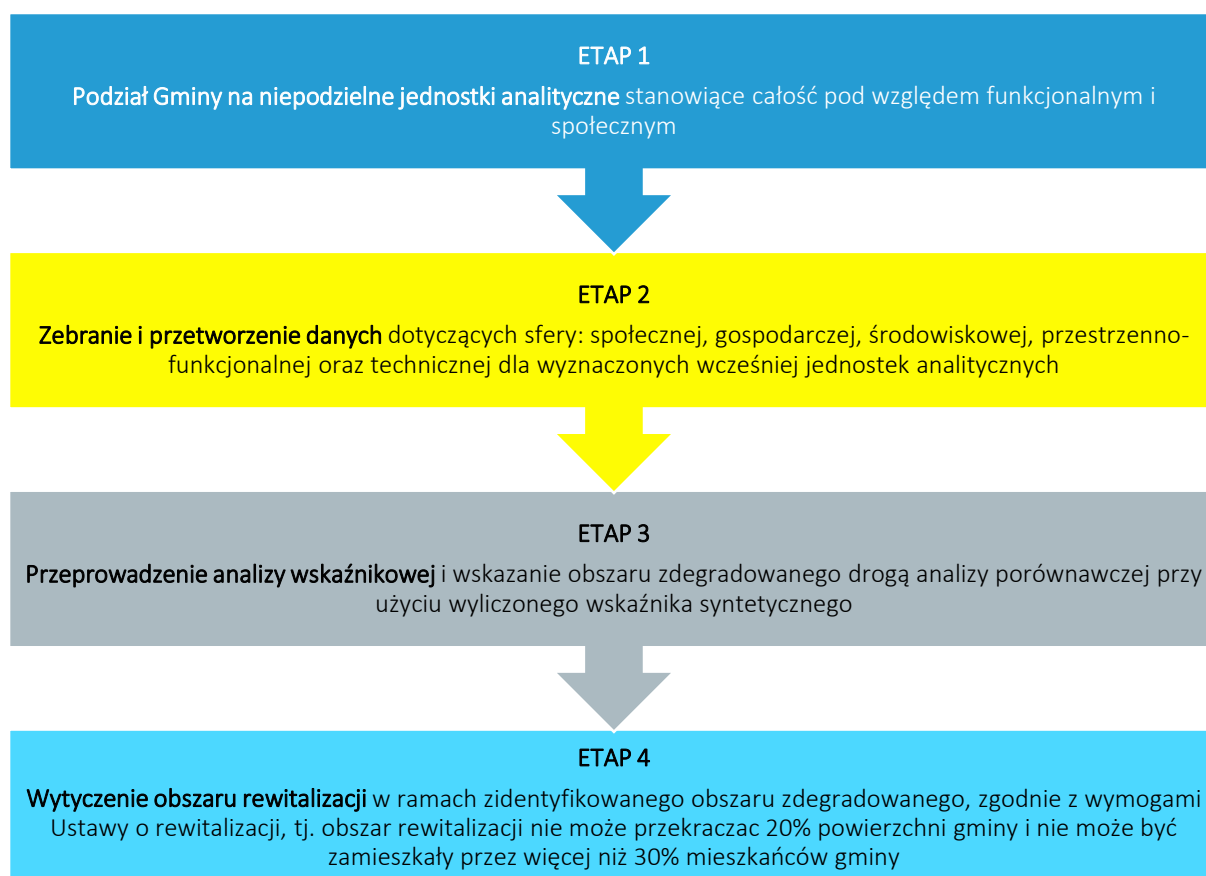
3. Metodyka wyznaczania obszaru zdegradowanego i obszaru rewitalizacji

3.1 Metodyka prac przyjęta w procesie delimitacji obszarów zdegradowanych na terenie Gminy Świąciechowa

ETAPY PRAC

Diagnoza służąca wyznaczeniu obszaru zdegradowanego i obszaru rewitalizacji na terenie Gminy Świąciechowa oraz zawarta w niej procedura delimitacji, opracowana została w sposób spełniający wymogi *Ustawy z dnia 9 października 2015 r. o rewitalizacji (t.j. Dz. U. z 2021 r. poz. 485.,) dalej: ustawa o rewitalizacji*. Podczas opracowywania procedury delimitacji, korzystano także z wytycznych i rekomendacji zawartych w publikacji „Delimitacja – krok po kroku” zrealizowanej przez zespół pracowników Instytutu Rozwoju Miast pod redakcją Ministerstwa Infrastruktury i Budownictwa⁴.

Przyjęta w procesie delimitacji obszarów zdegradowanych i obszarów rewitalizacji na terenie Gminy Świąciechowa metodyka, zakładała czteroetapowy system pracy, który przedstawiony został na poniższej grafice.



⁴ Opracowanie zrealizowane przez Instytut Rozwoju Miast na zlecenie Ministerstwa Infrastruktury i Budownictwa, Departamentu Polityki Przestrzennej w ramach umowy nr DPP-U-POWER-173/16, której przedmiotem było: Opracowanie merytoryczne publikacji z zakresu diagnozy i delimitacji obszarów zdegradowanych, ISBN 978-83-7610-653-3

METODA WYZNACZENIA OBSZARU ZDEGRADOWANEGO PRZY UŻYCIU WSKAŹNIKA SYNTETYCZNEGO

Z uwagi na fakt, że dobrane wskaźniki przedstawiane są w różnych jednostkach i przedziałach, ich porównywanie oparte na jednowymiarowych zasadach statystycznych pozostaje utrudnione. W przypadku analizy zjawisk złożonych, które opisuje się więcej niż jedną zmienną, pojawiają się problemy, jakie nie występują w analizach prostych dla jednej zmiennej.

Dlatego też, podstawą analizy wielowymiarowej jest **wskaźnik syntetyczny**, który pozwala na porównanie poszczególnych mierników i otrzymanie jednego wskaźnika poziomu rozwoju obszaru. Jest to możliwe dzięki standaryzacji różnych zmiennych niezależnie od ich rodzaju, znaku, wielkości i jednostek.

Standaryzacja danych służy sprowadzeniu zmiennych o różnej wartości i jednostkach do wzajemnej porównywalności. Wiąże się ona również z ustaleniem kierunku wpływu każdego ze wskaźników, czyli określeniem czy dany wskaźnik jest stymulantą, czy destymulantą. W przypadku stymulanty, wzrost wskaźnika oznacza pozytywny rezultat dla badanego zjawiska, natomiast w przypadku destymulanty – wzrost wartości zmiennej świadczy negatywnie o zjawisku.

Z tego względu, w celu standaryzacji wskaźników posłużono się metodą wyrażoną wzorem:

$$t_{ij} = \frac{x_{ij} - \bar{x}_j}{s_j}, \text{ gdy zmienna jest stymulantą lub}$$

$$t_{ij} = \frac{x_{ij} - \bar{x}_j}{s_j} * (-1), \text{ gdy zmienna jest destymulantą,}$$

gdzie:

t_{ij} – standaryzowana wartość wskaźnika j dla jednostki analitycznej i ,

x_{ij} – wartość wskaźnika j dla jednostki analitycznej i ,

\bar{x}_j – średnia arytmetyczna wskaźnika j ,

s_j – odchylenie standardowe wskaźnika j .

W ten sposób wartości większe od średniej dla całej Gminy po standaryzacji będą przyjmowały wartość dodatnią (korzystniejszą dla danej jednostki analitycznej), natomiast wartości mniejsze od średniej – wartość ujemną (niekorzystną dla danej jednostki analitycznej). Im niższa jest

wartość standaryzowanego wskaźnika tym poziom koncentracji negatywnego zjawiska w danej jednostce analitycznej jest większy.

Ostatnim etapem wyznaczenia wskaźnika syntetycznego jest obliczenie średniej arytmetycznej zestandaryzowanych zmiennych dla każdej z badanych sfer: społecznej, gospodarczej, środowiskowej, przestrzenno-funkcjonalnej i technicznej. Wartość wskaźnika syntetycznego odpowiada na pytanie, czy dana jednostka analityczna znajduje się w stanie kryzysowym. Wysokie wartości wskaźnika świadczą o pozytywnym obrazie zjawisk w danej jednostce, natomiast niskie ukazują koncentrację zjawisk kryzysowych. W celu uzyskania wartości wskaźnika syntetycznego posłużono się wzorem:

$$P_i = \frac{1}{n} \sum_{j=1}^n t_{ij}$$

gdzie:

P_i – syntetyczny wskaźnik negatywnych zjawisk dla jednostki analitycznej i ,

n – liczba wskaźników,

t_{ij} – wartość wskaźnika j dla jednostki analitycznej i .

Zgodnie z przyjętą metodologią do obszaru zdegradowanego włączone mogą zostać wszystkie te jednostki analityczne, których wskaźnik syntetyczny jest ujemny (mniejszy niż 0) w sferze społecznej oraz w co najmniej jednej z pozostałych sfer. Im niższe wartości przyjmuje wskaźnik syntetyczny tym poziom negatywnych zjawisk w danej sferze jest większy.

Spośród wyznaczonych obszarów zdegradowanych, wytyczono obszar rewitalizacji, który zgodnie z wymogami ustawy o rewitalizacji, nie może przekraczać 20% powierzchni Gminy i nie może być zamieszkały przez więcej niż 30% mieszkańców Gminy.

3.2 Podział Gminy Świąciechowa na jednostki analityczne

Zgodnie z przedstawioną metodyką prac przyjętą w procesie delimitacji obszarów zdegradowanych, etap pierwszy dotyczył podziału Gminy Świąciechowa na niepodzielne jednostki analityczne, stanowiące całość pod względem funkcjonalnym i społecznym. Podział Gminy na jednostki analityczne umożliwił zebranie danych i przetworzenie ich w celu identyfikacji występowania negatywnych zjawisk w sferach: społecznej, gospodarczej, środowiskowej, funkcjonalno-przestrzennej i technicznej.

Wyznaczenie jednostek analitycznych opierało się o sposób zagospodarowania przestrzennego danego obszaru, skupiając się na specyfice tego terenu i intensywności jego użytkowania. Tak przygotowany podział sprawił, że dokonana w kolejnych etapach porównawcza analiza wskaźnikowa, przeprowadzona została w sposób uwzględniający zróżnicowanie przestrzenne Gminy. W procesie prac nad podziałem Gminy na jednostki analityczne skorzystano z: granic administracyjnych, w tym granic sołectw Gminy Świąciechowa oraz granic działek; danych z ewidencji gruntów i budynków, obszarów zabudowy i funkcji terenu. W dwóch sołectwach zastosowano dodatkowy podział na mniejsze jednostki, były to Świąciechowa oraz Długie Stare. W ten sposób powstały: Świąciechowa, Świąciechowa Centrum, Długie Stare Północ, Długie Stare Południe.

Wykaz ulic zaliczonych do poszczególnych jednostek przedstawia poniższa tabela.

Tabela 3 Wykaz ulic jednostek analitycznych na terenie Gminy Świąciechowa

Lp.	Jednostka analityczna	Wykaz ulic
1.	Świąciechowa	Akacyjowa, Gen. W. Andersa, Borówkowa, Jana Brzechwy, Czereśniowa, Dębowa, Fiołkowa, Gen. S. Grota-Roweckiego, Majora Hubala, Jarzębinowa, Jaśminowa, Jesionowa, Klonowa, Kolbego, M. Konopnickiej, Kosmonautów, I. Krasickiego, Krzycka (w części), J. Kusocińskiego, Gen. T. Kutrzeby, Lasocicka, Leszczyńska (w części), Lipowa (w części), Gen. S., Maczka, Magazynowa, Kmdr S. Mieszkowskiego, Modrzewiowa, Mórkowska, Owocowa, Plater, Powstańców Wielkopolskich, Produkcyjna, Rumiankowa, Składowa, Gen. S. Sosabowskiego, Sportowa, Strzelecka (w części), Plac Majora H. Sucharskiego, Śmigielska (w części), Topolowa, Transportowa, J. Tuwima, A. Walentynowicz, Warzywna, Wiśniowa, Wodna, Wschowska (w części), XX-lecia, Zwycięstwa.
2.	Świąciechowa Centrum	Boczna, Dojazdowa, Kopernika, Kościelna, Krzycka (w części), Leszczyńska (w części), Lipowa (w części), Śmigielska (w części), Św. Marka, Paderewskiego, Polna, Rynek, Rzemieślnicza, Strzelecka (w części), Szkolna, Ułańska, Wąska, Wolności, Wschowska (w części), Zacisze, Zakątek, Zielona.
3.	Długie Stare Północ	Graniczna, Jesienna, Leszczyńska (w części), Osiedlowa, Parkowa, Wschowska, Zachodnia.

4.	Długie Stare Południe	Działkowa, Krótka, Leszczyńska (w części), Nowa, Polna, Rolna, Spacerowa, Wiosenna.
----	------------------------------	---

Źródło: opracowanie własne.

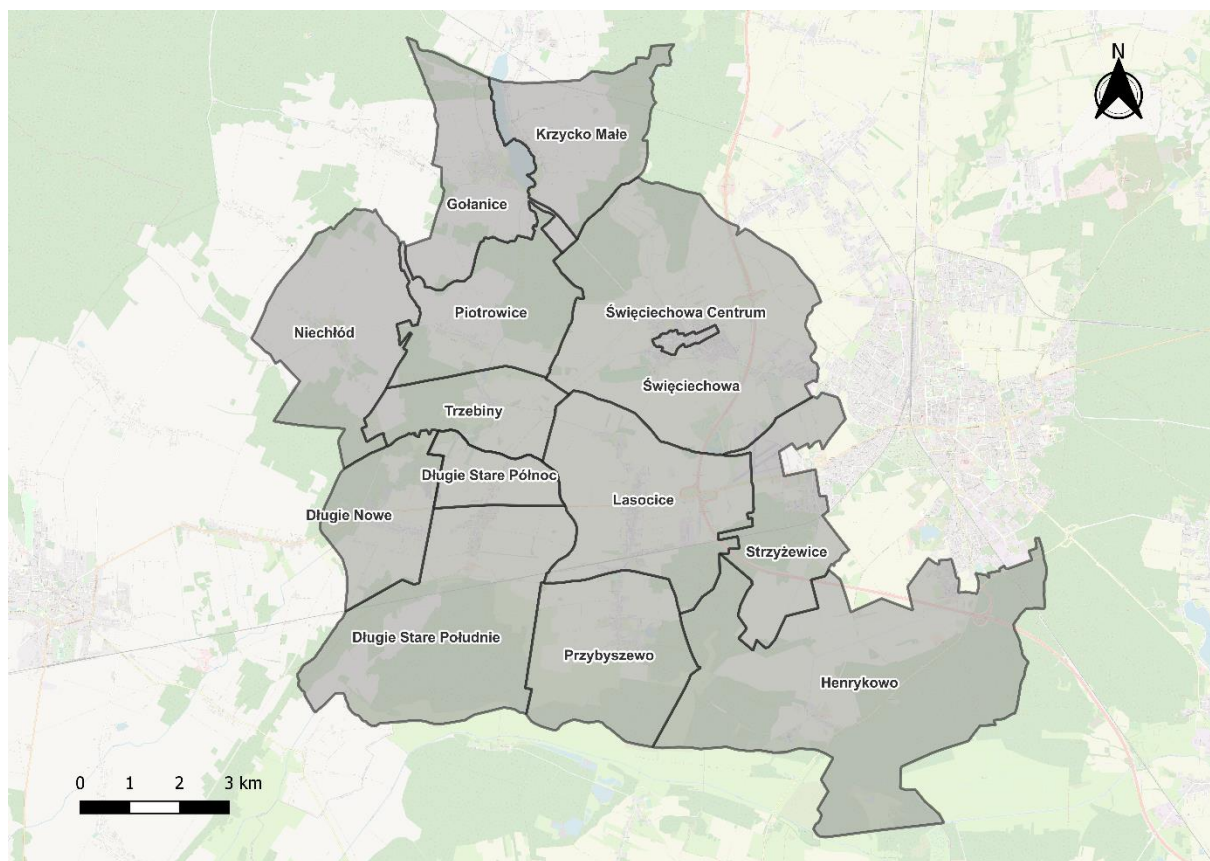
Podsumowując, na potrzeby procesu wyznaczenia obszarów zdegradowanych terytorium Gminy podzielono na 14 jednostek analitycznych: **Święciechowa, Święciechowa Centrum, Długie Stare Południe, Długie Stare Północ, Lasocice, Długie Nowe, Gołanice, Henrykowo, Krzycko Małe, Niechłód, Piotrowice, Przybyszewo, Strzyżewice, Trzebiny**. Szczegółowy podział na jednostki analityczne oraz ich zakres przestrzenny przedstawiono poniżej.

Tabela 4 Jednostki analityczne wyznaczone na terenie Gminy Święciechowa

Jednostka analityczna		Powierzchnia jednostki (km ²)	Udział w całkowitej powierzchni Gminy (%)	Liczba mieszkańców	Udział w całkowitej liczbie mieszkańców Gminy (%)
Lp.	Nazwa jednostki				
1	Święciechowa	20,81	15,4%	2 452	29,6%
2	Święciechowa Centrum	0,33	0,2%	761	9,2%
3	Długie Stare Południe	15,36	11,4%	642	7,7%
4	Długie Stare Północ	2,76	2,0%	255	3,1%
5	Lasocice	11,6	8,6%	851	10,3%
6	Długie Nowe	5,67	4,2%	250	3,0%
7	Gołanice	7,34	5,4%	514	6,2%
8	Henrykowo	24,85	18,4%	401	4,8%
9	Krzycko Małe	7,32	5,4%	386	4,7%
10	Niechłód	10,05	7,4%	403	4,9%
11	Piotrowice	7,77	5,8%	158	1,9%
12	Przybyszewo	9,28	6,9%	583	7,0%
13	Strzyżewice	6,82	5,1%	457	5,5%
14	Trzebiny	4,98	3,7%	173	2,1%

Źródło: opracowanie własne.





Rycina 5 Jednostki analityczne na terenie Gminy Święciechowa

Źródło: opracowanie własne.



3.3 Wybór wskaźników służących dokonaniu analizy wskaźnikowej wskazanych jednostek analitycznych

ZJAWISKA KRYZYSOWE

Celem analizy wskaźnikowej wskazanych jednostek analitycznych, przedstawionej w dalszej części Diagnozy, było zidentyfikowanie lokalnych problemów rozwojowych, które występują na terenie Gminy Święciechowa. Pierwszym krokiem była ich prezentacja, a następnym zbadanie natężenia zjawisk kryzysowych występujących na terenie całej Gminy. Na potrzeby przedmiotowej analizy zgromadzono dane umożliwiające przedstawienie i zbadanie sfery społecznej z obszaru bezrobocia, ubóstwa, przestępczości, osób ze szczególnymi potrzebami, kapitału społecznego, poziomu edukacji, a także aktywności społecznej.



W sferze gospodarczej zbadano aktywność gospodarczą w poszczególnych jednostkach analitycznych, z kolei w sferze środowiskowej skupiono się na analizie pokrycia budynków szkodliwymi dla zdrowia i środowiska włóknami azbestowymi.

W sferze przestrzenno-funkcjonalnej zbadano dostępność zieleni (na podstawie ogólnodostępnych terenów zieleni), dostępność infrastruktury publicznej (w tym placów zabaw i obiektów sportowych), dostępność komunikacyjną mierzoną liczbą czynnych przystanków autobusowych, ład przestrzenny określony liczbą wydanych decyzji o warunkach zabudowy i decyzji o lokalizacji inwestycji celu publicznego, a także jakość terenów publicznych.

Natomiast w przypadku sfery technicznej przeanalizowano stan techniczny przestrzeni publicznej mierzoną liczbą obiektów w przestrzeni publicznej w złym stanie technicznym, a także liczbą obiektów komunalnych wymagających remontów, termomodernizacji oraz niedostosowanych do potrzeb osób ze szczególnymi potrzebami.

POZYSKANIE DANYCH

Proces analityczny, oparty na agregowaniu informacji w obrębie jednostek analitycznych, przeprowadzono z wykorzystaniem danych ilościowych, uzyskanych z rejestrów instytucji samorządowych oraz oddziałów instytucji funkcjonujących na terenie Gminy Święciechowa:



- Urzędu Gminy w Święciechowie,
- Komendy Miejskiej Policji w Lesznie,
- Gminnego Ośrodka Pomocy Społecznej w Święciechowie,
- Powiatowego Urzędu Pracy w Lesznie,
- Głównego Urzędu Statystycznego (Bank Danych Lokalnych).

Dane wyjściowe służące zdiagnozowaniu zjawisk kryzysowych w poszczególnych jednostkach analitycznych pozyskane od wyżej wymienionych instytucji przekształcono na porównywalne wskaźniki obrazujące sytuację w danej sferze. Zgodnie z wcześniej opisaną standaryzacją danych, podczas doboru wskaźników, dokonano ich jednoczesnego rozróżnienia na stymulanty i destymulanty.

ZAKRES CZASOWY

Każdy z omawianych wskaźników zawiera informacje o zakresie czasowym jakiego dotyczy. Ma to na celu uszczegółowienie i doprecyzowanie występowania (trwania) danego zjawiska kryzysowego. Dane wykorzystane do analizy, a co za tym idzie obliczone wskaźniki dotyczyły 2021 roku.

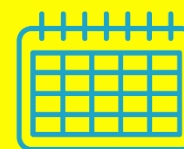


Tabela 5 Wskaźniki wykorzystane do zdiagnozowania zjawisk kryzysowych

SFERA SPOŁECZNA				
Zjawisko	Wskaźnik/miernik	Źródło danych	Stymulanta/ Destymulanta	Zakres czasowy
BEZROBOCIE	Liczba osób bezrobotnych w przeliczeniu na 100 mieszkańców w wieku produkcyjnym	Powiatowy Urząd Pracy w Lesznie, Urząd Gminy w Świąciechowie	Destymulanta	według stanu na 31.12.2021
	Udział osób długotrwale bezrobotnych w ogólnej liczbie bezrobotnych	Powiatowy Urząd Pracy w Lesznie	Destymulanta	według stanu na 31.12.2021
	Udział osób bezrobotnych z wykształceniem podstawowym w ogólnej liczbie bezrobotnych	Powiatowy Urząd Pracy w Lesznie	Destymulanta	według stanu na 31.12.2021
	Odsetek osób korzystających z pomocy społecznej z tytułu bezrobocia w ogólnej liczbie bezrobotnych	Gminny Ośrodek Pomocy Społecznej w Świąciechowie, Powiatowy Urząd Pracy w Lesznie	Destymulanta	w 2021 r.
	Odsetek osób korzystających z pomocy społecznej z tytułu bezrobocia w ogólnej liczbie korzystających z pomocy społecznej	Gminny Ośrodek Pomocy Społecznej w Świąciechowie	Destymulanta	w 2021 r.

ALKOHOLIZM	Odsetek osób korzystających z pomocy społecznej dotkniętych problemem alkoholizmu w ogólnej liczbie korzystających z pomocy społecznej	Gminny Ośrodek Pomocy Społecznej w Świąciechowie	Destymulanta	w 2021 r.
UBÓSTWO	Odsetek osób korzystających z pomocy społecznej z tytułu ubóstwa w ogólnej liczbie korzystających z pomocy społecznej	Gminny Ośrodek Pomocy Społecznej w Świąciechowie	Destymulanta	w 2021 r.
	Kwota wypłaconych zasiłków w przeliczeniu na 100 mieszkańców	Gminny Ośrodek Pomocy Społecznej w Świąciechowie, Urząd Gminy w Świąciechowie	Destymulanta	w 2021 r.
	Kwota wypłaconych zasiłków w przeliczeniu na liczbę osób korzystających z pomocy społecznej	Gminny Ośrodek Pomocy Społecznej w Świąciechowie	Destymulanta	w 2021 r.
	Liczba uczniów korzystających z posiłków finansowanych przez OPS w przeliczeniu na 100 uczniów	Gminny Ośrodek Pomocy Społecznej w Świąciechowie, Urząd Gminy w Świąciechowie	Destymulanta	w 2021 r.
PRZESTĘPCZOŚĆ	Liczba stwierdzonych przestępstw na 1000 mieszkańców	Komenda Miejska Policji w Lesznie, Urząd Gminy w Świąciechowie	Destymulanta	w 2021 r.
	Liczba stwierdzonych przestępstw i wykroczeń (poza zdarzeniami drogowymi i przestępstwami gospodarczymi) w tym czyny karalne nieletnich na 1000 mieszkańców	Komenda Miejska Policji w Lesznie, Urząd Gminy w Świąciechowie	Destymulanta	w 2021 r.
	Liczba osób objętych procedurą "Niebieskiej Karty" w przeliczeniu na 100 mieszkańców	Gminny Ośrodek Pomocy Społecznej w Świąciechowie, Urząd Gminy w Świąciechowie	Destymulanta	w 2021 r.
OSOBY ZE SZCZEGÓLNYMI POTRZEBAMI	Odsetek osób korzystających z pomocy społecznej z tytułu niepełnosprawności w ogólnej liczbie korzystających z pomocy społecznej	Gminny Ośrodek Pomocy Społecznej w Świąciechowie	Destymulanta	w 2021 r.
	Odsetek osób korzystających z pomocy społecznej z tytułu długotrwałej lub ciężkiej choroby w ogólnej liczbie	Gminny Ośrodek Pomocy Społecznej w Świąciechowie	Destymulanta	w 2021 r.

	korzystających z pomocy społecznej			
KAPITAŁ SPOŁECZNY	Udział osób w wieku przedprodukcyjnym w ogólnej liczbie ludności	Urząd Gminy w Świąciechowie	Stymulanta	według stanu na 31.12.2021
	Ludność w wieku poprodukcyjnym na 100 osób w wieku produkcyjnym	Urząd Gminy w Świąciechowie	Destymulanta	według stanu na 31.12.2021
	Udział osób w wieku poprodukcyjnym w ogólnej liczbie ludności	Urząd Gminy w Świąciechowie	Destymulanta	według stanu na 31.12.2021
	Dynamika zmiany liczby mieszkańców 2021/2015	Urząd Gminy w Świąciechowie	Stymulanta	według stanu na 31.12.2021
POZIOM UCZESTNICTWA W ŻYCIU PUBLICZNYM	Liczba fundacji, stowarzyszeń i organizacji społecznych na 100 mieszkańców	Urząd Gminy w Świąciechowie	Stymulanta	według stanu na 31.12.2021
	Liczba kół gospodyń wiejskich na 100 mieszkańców	Urząd Gminy w Świąciechowie	Stymulanta	według stanu na 31.12.2021
	Frekwencja w ostatnich wyborach samorządowych (I tura)	Urząd Gminy w Świąciechowie	Stymulanta	w 2018 r.
SFERA GOSPODARCZA				
Zjawisko	Wskaźnik/miernik	Źródło danych	Stymulanta/ Destymulanta	Zakres czasowy
AKTYWNOŚĆ GOSPODARCZA	Liczba zarejestrowanych podmiotów gospodarczych ogółem na 100 osób w wieku produkcyjnym	Urząd Gminy w Świąciechowie	Stymulanta	według stanu na 31.12.2021
	Liczba zarejestrowanych podmiotów gospodarczych w 2021 roku na 100 osób w wieku produkcyjnym	Urząd Gminy w Świąciechowie	Stymulanta	w 2021 r.
	Liczba zarejestrowanych podmiotów gospodarczych w 2021 roku w stosunku do podmiotów gospodarczych ogółem	Urząd Gminy w Świąciechowie	Stymulanta	w 2021 r.
	Liczba wyrejestrowanych podmiotów gospodarczych w 2021 roku na 100 osób w wieku produkcyjnym	Urząd Gminy w Świąciechowie	Destymulanta	w 2021 r.
	Liczba wyrejestrowanych podmiotów gospodarczych w 2021 roku w stosunku do podmiotów gospodarczych ogółem	Urząd Gminy w Świąciechowie	Destymulanta	w 2021 r.
	Liczba wyrejestrowanych podmiotów gospodarczych w 2021 roku w stosunku do	Urząd Gminy w Świąciechowie	Destymulanta	w 2021 r.

	podmiotów zarejestrowanych w 2021 roku			
SFERA ŚRODOWISKOWA				
Zjawisko	Wskaźnik/miernik	Źródło danych	Stymulanta/ Destymulanta	Zakres czasowy
POKRYCIE AZBESTEM	Liczba budynków mieszkalnych pokrytych płytami azbestowocementowymi na 100 mieszkańców	Urząd Gminy w Świąciechowie	Destymulanta	według stanu na 31.12.2021
JAKOŚĆ POWIETRZA	Liczba indywidualnych źródeł ciepła na paliwa stałe (węgiel, miał, ekogroszek) na 100 mieszkańców	Urząd Gminy w Świąciechowie	Destymulanta	według stanu na 31.12.2021
NATĘŻENIE RUCHU DROGOWEGO	Liczba stwierdzonych zdarzeń drogowych na 100 mieszkańców	Komenda Miejska Policji w Lesznie, Urząd Gminy w Świąciechowie	Destymulanta	w 2021 r.
SFERA PRZESTRZENNO-FUNKcjONALNA				
Zjawisko	Wskaźnik/miernik	Źródło danych	Stymulanta/ Destymulanta	Zakres czasowy
DOSTĘPNOŚĆ TERENÓW ZIELENI	Powierzchnia ogólnodostępnych terenów zieleni na 100 mieszkańców	Urząd Gminy w Świąciechowie	Stymulanta	według stanu na 31.12.2021
DOSTĘPNOŚĆ INFRASTRUKTURY PUBLICZNEJ	Liczba obiektów infrastruktury sportowej (boiska, place zabaw, siłownie zewnętrzne, place sportowe, orliki, sale gimnastyczne, hale widowiskowe, baseny itp.) na 100 mieszkańców	Urząd Gminy w Świąciechowie	Stymulanta	według stanu na 31.12.2021
	Liczba ogólnodostępnych placów zabaw (bez szkolnych) na 100 mieszkańców w wieku przedprodukcyjnym	Urząd Gminy w Świąciechowie	Stymulanta	według stanu na 31.12.2021
	Liczba centrów aktywności mieszkańców (świetlice, domy kultury, biblioteki, filie, remizy, itp.) na 100 mieszkańców	Urząd Gminy w Świąciechowie	Stymulanta	według stanu na 31.12.2021
DOSTĘPNOŚĆ KOMUNIKACYJNA	Liczba czynnych przystanków autobusowych na 100 mieszkańców	Urząd Gminy w Świąciechowie	Stymulanta	według stanu na 31.12.2021
ŁAD PRZESTRZENNY	Liczba wydanych decyzji o warunkach zabudowy na 100 mieszkańców	Urząd Gminy w Świąciechowie	Destymulanta	według stanu na 31.12.2021
	Liczba wydanych decyzji o lokalizacji inwestycji celu publicznego na 100 mieszkańców	Urząd Gminy w Świąciechowie	Destymulanta	według stanu na 31.12.2021
JAKOŚĆ TERENÓW PUBLICZNYCH	Liczba punktów sprzedaży alkoholu na 100 mieszkańców	Urząd Gminy w Świąciechowie	Destymulanta	według stanu na 31.12.2021

	Liczba podmiotów działających w podsekcji 64.92.Z PKD 2007 na 100 mieszkańców	Urząd Gminy w Świąciechowie	Destymulanta	według stanu na 31.12.2021
	Liczba podmiotów działających w podsekcji 92.00.Z PKD 2007 na 100 mieszkańców	Urząd Gminy w Świąciechowie	Destymulanta	według stanu na 31.12.2021
SFERA TECHNICZNA				
Zjawisko	Wskaźnik/miernik	Źródło danych	Stymulanta/ Destymulanta	Zakres czasowy
STAN TECHNICZNY PRZESTRZENI PUBLICZNEJ	Liczba obiektów komunalnych wymagających remontów z wyłączeniem urządzeń sieciowych (mieszkania komunalne, obiekty użyteczności publicznej, oczyszczalnie ścieków itp.) na 100 mieszkańców	Urząd Gminy w Świąciechowie	Destymulanta	według stanu na 31.12.2021
	Liczba obiektów przestrzeni publicznej (place zabaw, skwery, zieleńce, place, inne ogólnodostępne przestrzenie publiczne) w złym stanie technicznym na 100 mieszkańców	Urząd Gminy w Świąciechowie	Destymulanta	według stanu na 31.12.2021
EFEKTYWNOŚĆ ENERGETYCZNA	Liczba obiektów komunalnych wymagających termomodernizacji (mieszkania komunalne, obiekty użyteczności publicznej, oczyszczalnie ścieków itp.) na 100 mieszkańców	Urząd Gminy w Świąciechowie	Destymulanta	według stanu na 31.12.2021
ZAPEWNIENIE DOSTĘPNOŚCI	Liczba obiektów komunalnych niedostosowanych do potrzeb osób ze szczególnymi potrzebami (mieszkania komunalne, obiekty użyteczności publicznej, itp.) na 100 mieszkańców	Urząd Gminy w Świąciechowie	Destymulanta	według stanu na 31.12.2021

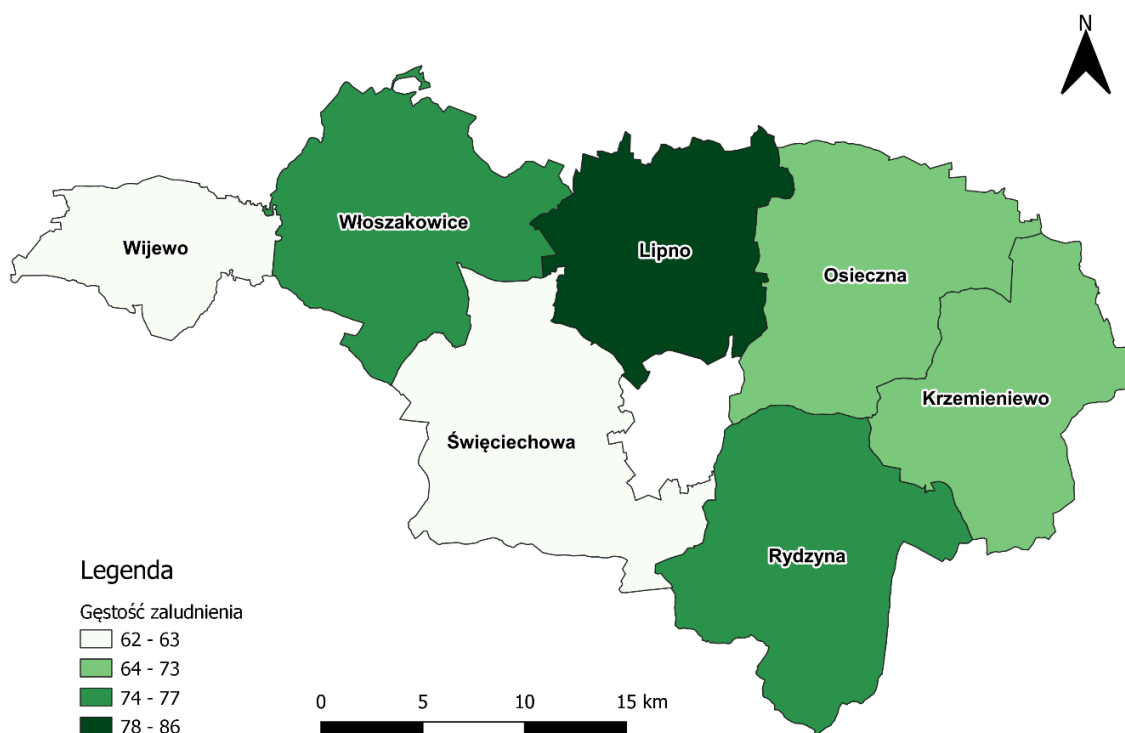
Źródło: opracowanie własne.

4. Analiza wskaźnikowa Gminy Święciechowa

4.1 Sfera społeczna

Sfera społeczna stanowi najważniejszy element diagnozy służącej wyznaczeniu obszaru zdegradowanego i obszaru rewitalizacji. Obszar zdegradowany wyznacza się na podstawie koncentracji negatywnych zjawisk społecznych, w szczególności: bezrobocia, ubóstwa, przestępczości, wysokiej liczby mieszkańców będących osobami ze szczególnymi potrzebami, niskiego poziomu edukacji lub kapitału społecznego, a także niewystarczającego poziomu uczestnictwa w życiu publicznym i kulturalnym. W pozostałych sferach zjawiska kryzysowe mogą dotyczyć tylko jednej z nich, aby móc wyodrębnić obszar zdegradowany. Dalsza część podrozdziału przedstawia szczegółową charakterystykę sfery społecznej Gminy Święciechowa.

Według danych GUS, Gminę Święciechowa na koniec 2021 roku zamieszkiwało 8 311 osób (14% całkowitej liczby mieszkańców powiatu leszczyńskiego), co w przeliczeniu na jej powierzchnię dawało 62 os./km². W porównaniu do pozostałych gmin powiatu zauważyć można, że Gminę Święciechowa wraz z Gminą Wijewo charakteryzuje najniższa gęstość zaludnienia. Natomiast najwyższą gęstością zaludnienia odznaczała się w badanym roku Gmina Lipno (86 os./km²).



Rycina 6 Gęstość zaludnienia w powiecie leszczyńskim w 2021 roku

Źródło: opracowanie własne na podstawie danych Głównego Urzędu Geodezji i Kartografii.

Tabela poniżej przedstawia zmiany liczby ludności w Gminie Święciechowa na tle gmin powiatu leszczyńskiego w latach 2017-2020. Na jej podstawie zauważyć można, iż liczba ludności w powiecie wzrasta i są to zmiany systematyczne. Jedyną Gminą, w której odnotowano spadek

liczby ludności była Gmina Krzemieniewo, której średnia dynamika wynosiła 99,5%. Z zestawienia wynika, że liczba ludności w Gminie Święciechowa charakteryzowała się średnią dynamiką na poziomie 101,2% (wzrost liczby ludności od 2017 do 2021 roku o 1272 osoby). Gminami o wyższej średniej dynamice były: Gmina Lipno – 103,1% oraz Rydzyna – 102,1%.

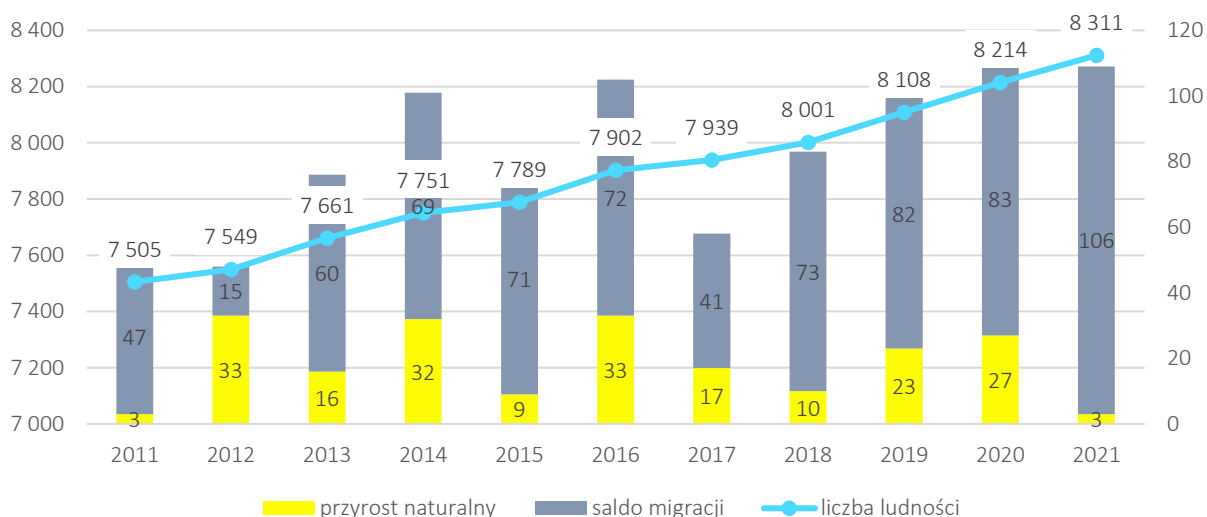
Tabela 6 Zmiany liczby ludności w powiecie leszczyńskim w latach 2017-2021

JST	2017	2018	2019	2020	2021	udział w 2021 r.	średnia dynamika
powiat leszczyński	55 883	56 485	57 201	57 911	58 495	100%	101,1%
Krzemieniewo	8 361	8 332	8 301	8 272	8 184	14%	99,5%
Lipno	7 909	8 124	8 382	8 658	8 941	15%	103,1%
Osieczna	9 133	9 197	9 269	9 314	9 329	16%	100,5%
Rydzyna	9 229	9 437	9 636	9 836	10 046	17%	102,1%
Święciechowa	7 939	8 001	8 108	8 214	8 311	14%	101,2%
Wijewo	3 806	3 813	3 836	3 863	3 858	7%	100,3%
Włoszakowice	9 506	9 581	9 669	9 754	9 826	17%	100,8%

Źródło: opracowanie własne na podstawie danych GUS.

Sytuacja demograficzna w Gminie Święciechowa w ujęciu lat 2011-2021 wskazuje na wyraźnie pozytywne trendy zmian liczby ludności. Jak wspomniano wcześniej, liczba mieszkańców Gminy stale wzrasta, a na koniec 2021 roku w Gminie zameldowanych było 8 311 mieszkańców. Na zmieniającą się liczebność mieszkańców Gminy wpływ miały głównie dwa czynniki: przyrost naturalny oraz saldo migracji. Pierwszy z nich przez cały badany okres przyjmował wartości dodatnie, co oznaczało nadwyżkę liczby urodzeń nad liczbą zgonów. Należy jednak zwrócić uwagę, iż w 2021 roku przyrost naturalny mocno spadł w porównaniu do roku wcześniejszego z poziomu 27 na 3. Przyczyną spadku tego wskaźnika był wzrost stopy zgonów.

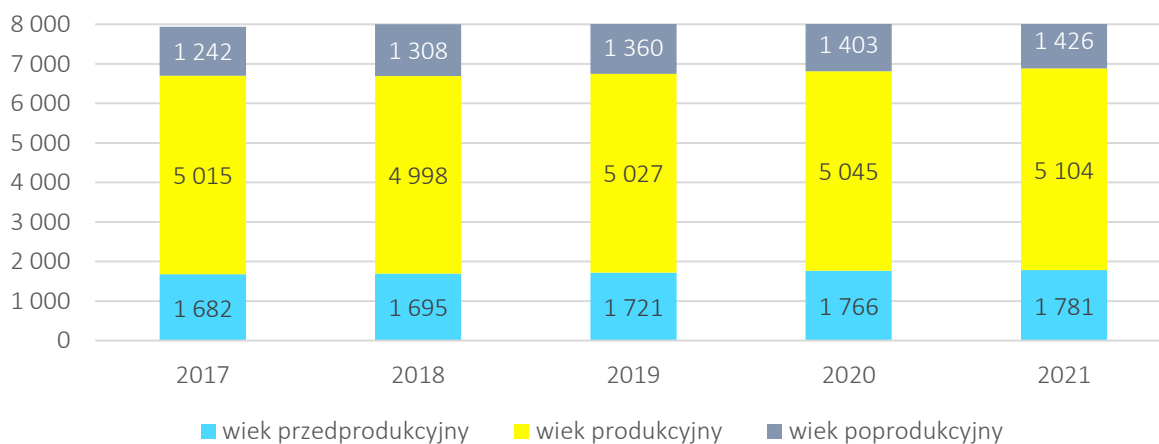
Liczebności Gminy Święciechowa sprzyja saldo migracji, które w 2021 roku wyniosło 106, co oznacza, że więcej osób decyduje się na osiedlenie w granicach Gminy niż poza nią. Średnio saldo migracji w Gminie Święciechowa wynosiło corocznie 65. Przyczyną wysokich wartości tego wskaźnika jest, powszechne dla miejscowości granicznych z większymi miastami (w tym przypadku z Leszmem), zjawisko suburbanizacji. Mieszkańcy miast decydują się na zakup terenów budowlanych lub mieszkań w gminach bezpośrednio do nich przylegających lub znajdujących się w bliskim sąsiedztwie. Przestankami do takich decyzji są m.in.: niskie ceny gruntów i nieruchomości, większa przestrzeń, zapewniona komunikacja podmiejska, spokojna okolica, a także lokalizacja podstawowych usług (sklepów wielobranżowych i handlowych, restauracji, kawiarni, fryzjerów, salonów kosmetycznych itp.).



Rycina 7 Zmiany liczby ludności w Gminie Święciechowa w latach 2011-2021

Źródło: opracowanie własne na podstawie danych GUS.

Pozytywne zmiany odnotowano również w strukturze ludności Gminy badanej na przestrzeni lat 2017-2021, przedstawionej na poniższej rycinie. Z zestawienia wynika, że liczba osób w wieku przedprodukcyjnym corocznie systematycznie wzrasta. W 2017 roku Gminę Święciechowa zamieszkiwało 1 682 dzieci i młodzieży, a do 2021 roku ich liczba wzrosła do 1 781. Tendencję wzrostową zaobserwowano również w przypadku osób w wieku produkcyjnym z 5 015 osób w 2017 roku do 5 104 osób w roku 2021. Charakterystyczną dla większości gmin Polski, negatywną zmianą, jest wzrost liczby osób w wieku poprodukcyjnym – w Gminie Święciechowa z 1 242 osób w 2017 roku do 1 426 osób w 2021 roku. Wzrost liczby osób w wieku poprodukcyjnym wiąże się w przyszłości ze wzrostem zapotrzebowania na nowe usługi społeczne, skierowane głównie dla seniorów.



Rycina 8 Struktura ekonomicznych grup wiekowych w Gminie Święciechowa w latach 2017-2021

Źródło: opracowanie własne na podstawie danych GUS.

Wskaźnikami pogłębiającymi analizę struktury ludności są: wskaźnik senioralnego obciążenia demograficznego – obrazuje on strukturę ludności danej jednostki, pod kątem liczby osób

w wieku poprodukcyjnym w stosunku do liczby osób w wieku produkcyjnym oraz mieszkańcy w wieku kreatywnym – obrazujący liczbę ludności w wieku 25-34 lat w stosunku do ludności ogółem. Na podstawie wskaźnika senioralnego obciążenia w Gminie Świąciechowa zaobserwowano stopniowe starzenie się społeczeństwa. Dynamika wzrostu tego wskaźnika w 2021 r. wyniosła dla Gminy 113%, dla powiatu leszczyńskiego 111%, a dla województwa wielkopolskiego 116%. Na podstawie tych danych stwierdzono, że senioralne obciążenie demograficzne dla Gminy Świąciechowa przyjmuje niższe wartości niż wskaźnik dla województwa wielkopolskiego i powiatu leszczyńskiego.

Tabela 7 Wskaźniki demograficzne dla Gminy Świąciechowa w 2017 i 2021 roku

JST	mieszkańcy w wieku kreatywnym (%) ¹			senioralne obciążenie demograficzne (%) ²		
	2017	2021	dynamika	2017	2021	dynamika
woj. wielkopolskie	15,16	12,91	85%	23,20	26,90	116%
powiat leszczyński	15,08	13,58	90%	19,00	21,10	111%
Gmina Świąciechowa	15,03	13,70	91%	17,90	20,20	113%

¹ ludność w wieku 25-34 lat w stosunku do ludności ogółem

² ludność w wieku poprodukcyjnym w stosunku do ludności w wieku produkcyjnym

Źródło: opracowanie własne na podstawie danych GUS.

Analizując wartości wskaźnika mieszkańców w wieku kreatywnym, zaobserwowano jego spadek, oznaczający odpływ tej grupy mieszkańców – dynamika wskaźnika w Gminie Świąciechowa, w 2021 roku wyniosła 91% (była ona wyższa niż dla powiatu – 90% i województwa – 85%). Zmniejszająca się liczba mieszkańców Gminy w wieku od 25-34 lat świadczy o negatywnym zjawisku, ponieważ ta grupa wiekowa stanowi główną siłę napędową jednostki samorządu terytorialnego.

Zjawiska związane ze zmianami liczby ludności w Gminie Świąciechowa w podziale na jednostki analityczne, przeanalizowano za pomocą następujących wskaźników:

- Udział osób w wieku przedprodukcyjnym w ogólnej liczbie ludności – stymulanta,
- Ludność w wieku poprodukcyjnym na 100 osób w wieku produkcyjnym – destymulanta,
- Udział osób w wieku poprodukcyjnym w ogólnej liczbie ludności – destymulanta,
- Dynamika zmiany liczby mieszkańców 2021/2015 – stymulanta.

Z przeprowadzonej analizy wskaźnikowej wynika, że wysokie nagromadzenie negatywnych zjawisk w sferze społecznej, z zakresu kapitału społecznego, występowało w jednostkach: Świąciechowa Centrum, Długie Stare Południe, Lasocice, Długie Nowe, Krzycko Małe, Niechłód, Piotrowice i Strzyżewice. We wszystkich wskazanych jednostkach minimum 3 z 4 badanych wskaźników odznaczały negatywne wartości. Najniższy udział osób w wieku przedprodukcyjnym w ogólnej liczbie ludności stwierdzono w jednostce Świąciechowa Centrum. Zniżkowa tendencja w liczbie osób w wieku przedprodukcyjnym z biegiem lat skutkować będzie negatywnymi zmianami w strukturze ludności w wieku produkcyjnym.

Średnia wartość tego wskaźnika dla Gminy wyniosła 22,1%, natomiast dla Święciechowy Centrum 18,1%. Zjawiska kryzysowe odnotowano także w przypadku wartości wskaźników dotyczących ludności w wieku poprodukcyjnym na 100 osób, w wieku produkcyjnym oraz udziału osób w wieku poprodukcyjnym w ogólnej liczbie ludności. Wskaźniki te najbardziej niekorzystnie kształtowały się w jednostce Krzycko Małe – wartość wskaźnika ludności w wieku poprodukcyjnym na 100 osób w wieku produkcyjnym wyniosła 41,26 (średnia dla Gminy wynosiła 29,15). Ponadto prawie 24,0% mieszkańców tej jednostki stanowiły osoby w wieku poprodukcyjnym (średnia dla Gminy wynosiła 17,5% osób). Ostatnim badanym w tym obszarze był wskaźnik dynamiki zmian liczby mieszkańców, z którego wynika, że najszybszy spadek ludności kształtował się w jednostce Piotrowice, wynosząc 90,8% (średnia dla Gminy 104,1%). Szczegółowa analiza wskaźnikowa dotycząca wszystkich jednostek analitycznych przedstawiona została w poniższej tabeli.



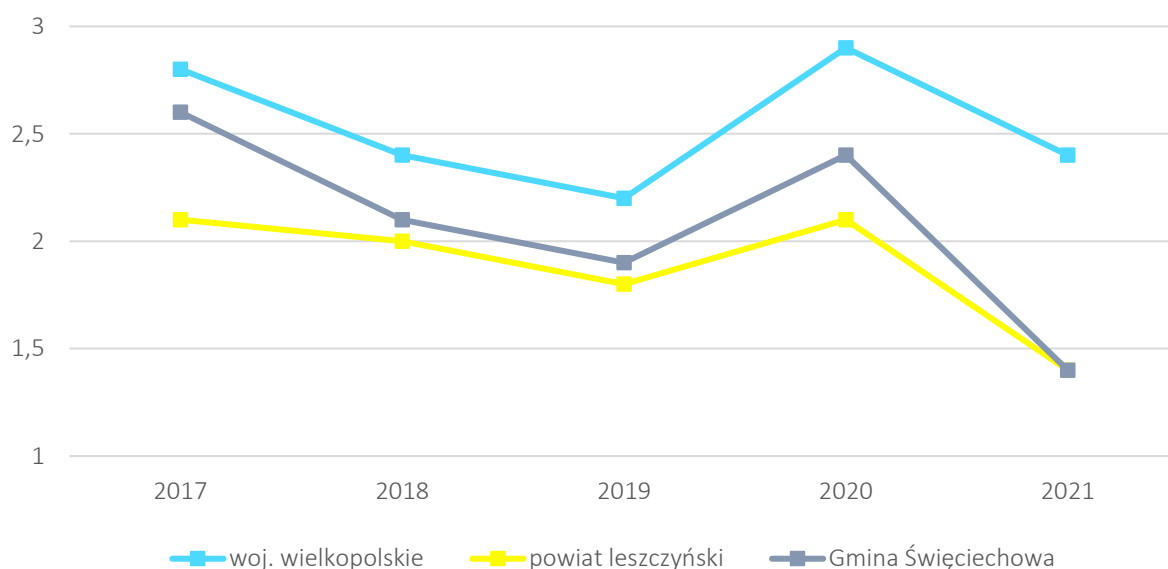
Tabela 8 Analiza wskaźnikowa sfery społecznej w obszarze kapitału społecznego

Jednostka analityczna	KAPITAŁ SPOŁECZNY							
	Udział osób w wieku przedprodukcyjnym w ogólnej liczbie ludności		Ludność w wieku poprodukcyjnym na 100 osób w wieku produkcyjnym		Udział osób w wieku poprodukcyjnym w ogólnej liczbie ludności		Dynamika zmiany liczby mieszkańców 2021/2015	
	wskaźnik	standaryzacja	wskaźnik	standaryzacja	wskaźnik	standaryzacja	wskaźnik	standaryzacja
Święciechowa	22,5%	0,138	28,26	0,121	17,1%	0,096	116,7%	1,071
Święciechowa Centrum	18,1%	-1,418	29,02	0,017	18,4%	-0,250	94,3%	-0,836
Długie Stare Południe	22,3%	0,092	29,93	-0,106	17,9%	-0,113	93,3%	-0,924
Długie Stare Północ	22,6%	0,174	27,16	0,271	16,5%	0,238	111,8%	0,656
Lasocice	20,0%	-0,758	30,21	-0,144	18,6%	-0,290	103,5%	-0,052
Długie Nowe	24,8%	0,974	38,24	-1,235	20,8%	-0,871	97,7%	-0,553
Gołanice	26,1%	1,430	21,41	1,052	13,0%	1,148	103,6%	-0,044
Henrykowo	27,9%	2,098	11,15	2,446	7,2%	2,657	137,8%	2,873
Krzycko Małe	18,4%	-1,326	41,26	-1,646	23,8%	-1,660	103,2%	-0,079
Niechłód	20,8%	-0,447	32,37	-0,437	19,4%	-0,495	94,2%	-0,852
Piotrowice	22,8%	0,251	38,64	-1,290	21,5%	-1,058	90,8%	-1,138
Przybyszewo	19,7%	-0,848	23,48	0,770	15,3%	0,568	104,9%	0,061
Strzyżewice	19,5%	-0,938	30,04	-0,121	18,6%	-0,299	107,3%	0,268
Trzebiny	23,7%	0,579	26,92	0,302	16,2%	0,329	98,9%	-0,451
średnia dla Gminy	22,1%	0,000	29,15	0,000	17,5%	0,000	104,1%	0,000

Źródło: opracowanie własne.

BEZROBOCIE

Jakość życia każdej społeczności gminnej zależy m.in. od sytuacji na rynku pracy. Stabilne zatrudnienie oraz satysfakcjonujące wynagrodzenie odpowiadające poziomowi wykształcenia, wpływają na chęć osiedlenia się w danej jednostce lub pozostania po zakończeniu edukacji przez ludzi młodych. Jednym z negatywnych zjawisk społecznych powiązanych z rynkiem pracy jest bezrobocie. Analiza udziału ludności w wieku produkcyjnym, która dotknięta była zjawiskiem bezrobocia w latach 2017-2021 przedstawia poniższa rycina. W latach 2017-2019 w Gminie Świąciechowa i w powiecie leszczyńskim oraz województwie wielkopolskim, obserwowano spadek udziału osób bezrobotnych zarejestrowanych w liczbie ludności w wieku produkcyjnym. W Gminie wskaźnik ten w 2017 roku wynosił 2,6%, natomiast w 2019 już tylko 1,9%. Sytuacja uległa zmianie w 2020 roku, kiedy to we wszystkich analizowanych jednostkach wskaźnik bezrobocia wzrósł – w Gminie Świąciechowa do 2,4%. Wzrost wskaźników dotyczących bezrobocia w 2020 roku wynikał m.in. z gospodarczych skutków pandemii COVID-19. W 2021 roku zaobserwowano ponowny spadek udziału osób bezrobotnych zarejestrowanych w liczbie ludności w wieku produkcyjnym, zarówno w Gminie, powiecie, jak i województwie. Na przestrzeni analizowanych lat badany wskaźnik przyjmował w Gminie Świąciechowa wyższe wartości niż średnia dla powiatu, ale niższe niż średnia dla województwa, przy czym w 2021 roku kształtował się na poziomie równym powiatowi leszczyńskiemu.



Rycina 9 Udział bezrobotnych zarejestrowanych w liczbie ludności w wieku produkcyjnym w Gminie Świąciechowa na tle powiatu i województwa

Źródło: opracowanie własne na podstawie danych GUS.

Analizy dotyczącej zjawiska bezrobocia wśród jednostek analitycznych wyznaczonych w Gminie Świąciechowa dokonano na podstawie wskaźników:

- Liczba osób bezrobotnych w przeliczeniu na 100 mieszkańców w wieku produkcyjnym – destymulanta,
- Udział osób długotrwale bezrobotnych w ogólnej liczbie bezrobotnych – destymulanta,

- Udział osób bezrobotnych z wykształceniem podstawowym w ogólnej liczbie bezrobotnych – destymulanta,
- Odsetek osób korzystających z pomocy społecznej z tytułu bezrobocia w ogólnej liczbie bezrobotnych – destymulanta,
- Odsetek osób korzystających z pomocy społecznej z tytułu bezrobocia w ogólnej liczbie korzystających z pomocy społecznej – destymulanta,

Z przeprowadzonej analizy wskaźnikowej wynika, iż wysokie natężenie negatywnych zjawisk w sferze społecznej, w obszarze bezrobocia, zaobserwowano w jednostkach: Świąciechowa, Świąciechowa Centrum, Długie Stare Południe, Długie Stare Północ, Lasocice, Długie Nowe, Gołanice, Henrykowo, Krzycko Małe, Niechtód i Trzebiny. W każdej z tych jednostek odnotowano występowanie negatywnych zjawisk w minimum 2 spośród badanych wskaźników. Najwięcej osób bezrobotnych w przeliczeniu na 100 mieszkańców zamieszkiwało jednostkę Długie Nowe (wartość wskaźnika wyniosła 2,94, a średnia dla Gminy 1,56), a zaraz po niej jednostkę Trzebiny. Najwyższy udział osób długotrwale bezrobotnych odnotowano w jednostce Lasocice (wartość wskaźnika 71,4%, średnia dla Gminy 36,2%). Natomiast udział osób bezrobotnych z wykształceniem podstawowym najwyższy był w jednostce Henrykowo i wynosił 50,0%, natomiast średnia dla Gminy 14,4%. Z kolei 100% mieszkańców korzystało z pomocy społecznej z tytułu bezrobocia w ogólnej liczbie bezrobotnych w jednostkach takich jak: Henrykowo i Przybyszewo, średnia dla Gminy z tego tytułu wynosiła 35,4%. Ostatnim badanym wskaźnikiem w tym obszarze był odsetek osób korzystających z pomocy społecznej z tytułu bezrobocia w ogólnej liczbie korzystających z pomocy społecznej. Z analizy wnika, że najwięcej takich osób zamieszkiwało jednostkę Długie Nowe – 100% (średnia dla Gminy wynosiła 27,6%). Aby przeciwdziałać bezrobociu konieczne jest m.in. wprowadzenie odpowiedniej polityki zatrudnienia i organizacji pracy w instytucjach rynku pracy, które wspomagają wszystkie osoby bezrobotne. Szczegółowa analiza wskaźnikowa dotycząca wszystkich jednostek analitycznych przedstawiona została w poniższej tabeli.



Tabela 9 Analiza wskaźnikowa sfery społecznej w obszarze bezrobocia

Jednostka analityczna	BEZROBOCIE									
	Liczba osób bezrobotnych w przeliczeniu na 100 mieszkańców w wieku produkcyjnym		Udział osób długotrwale bezrobotnych w ogólnej liczbie bezrobotnych		Udział osób bezrobotnych z wykształceniem podstawowym w ogólnej liczbie bezrobotnych		Odsetek osób korzystających z pomocy społecznej z tytułu bezrobocia w ogólnej liczbie bezrobotnych		Odsetek osób korzystających z pomocy społecznej z tytułu bezrobocia w ogólnej liczbie korzystających z pomocy społecznej	
	wskaźnik	standaryzacja	wskaźnik	standaryzacja	wskaźnik	standaryzacja	wskaźnik	standaryzacja	wskaźnik	standaryzacja
Święciechowa	1,13	0,541	44,3%	-0,336	9,6%	0,273	38,3%	-0,091	22,4%	0,185
Święciechowa Centrum	1,51	0,062	49,3%	-0,543	32,9%	-1,048	35,6%	-0,006	18,1%	0,338
Długie Stare Południe	1,88	-0,394	50,0%	-0,571	13,9%	0,029	27,8%	0,238	20,0%	0,269
Długie Stare Północ	1,80	-0,300	50,0%	-0,571	35,7%	-1,209	71,4%	-1,124	66,7%	-1,385
Lasocice	1,34	0,278	71,4%	-1,458	42,9%	-1,614	14,3%	0,659	7,1%	0,725
Długie Nowe	2,94	-1,722	25,0%	0,463	0,0%	0,817	25,0%	0,325	100,0%	-2,567
Gołanice	1,92	-0,444	16,7%	0,808	0,0%	0,817	33,3%	0,065	50,0%	-0,794
Henrykowo	0,77	0,988	0,0%	1,498	50,0%	-2,019	100,0%	-2,015	20,0%	0,269
Krzycko Małe	1,35	0,269	66,7%	-1,261	0,0%	0,817	0,0%	1,105	0,0%	0,979
Niechtód	2,49	-1,158	66,7%	-1,261	16,7%	-0,129	16,7%	0,585	7,1%	0,725
Piotrowice	0,00	1,947	0,0%	1,498	0,0%	0,817	0,0%	1,105	0,0%	0,979
Przybyszewo	0,79	0,960	0,0%	1,498	0,0%	0,817	100,0%	-2,015	25,0%	0,092
Strzyżewice	1,06	0,625	33,3%	0,118	0,0%	0,817	0,0%	1,105	0,0%	0,979
Trzebiny	2,88	-1,651	33,3%	0,118	0,0%	0,817	33,3%	0,065	50,0%	-0,794
średnia dla Gminy	1,56	0,000	36,2%	0,000	14,4%	0,000	35,4%	0,000	27,6%	0,000

Źródło: opracowanie własne.

ALKOHOLIZM

Alkoholizm, inaczej choroba alkoholowa, według słownika medycznego, to choroba polegająca na utracie kontroli nad ilością wypijanego alkoholu. Utrata kontroli wiąże się z uczuciem fizycznego i psychicznego przymusu i nie podlega woli chorego. Objawów choroby jest wiele od picia alkoholu w samotności, przy każdej możliwej okazji i czasie, po głód alkoholowy, drgawki i zwiększoną tolerancję alkoholową. Leczenie choroby alkoholowej to bardzo długi, trwający latami proces. Pierwszym krokiem ku lepszemu jest uświadomienie sobie problemu. A sukces wyjścia z uzależnienia zależy od silnej woli chorego połączonej z odwykiem alkoholowym i odpowiednią psychoterapią. Należy także zaznaczyć, że jest to choroba, która pozostaje z uzależnionym już do końca życia i uznaje się ją za wstrzymaną tak długo, jak trwa zupełna abstynencja. Długotrwałymi skutkami spożycia alkoholu mogą być m.in.: zanik koncentracji, alkoholowe zapalenie, stłuszczenie, a nawet marskość wątroby, nadciśnienie, choroby nowotworowe i kardiologiczne, a także utrata pamięci. Z chorobą alkoholową związane są także szkody społeczne takie jak: spadek wydajności pracy, dysfunkcje w sferze rodziny, konflikty z prawem, problemy finansowe, stres, bezdomność itp.

Analizując występowanie zjawiska alkoholizmu w jednostkach analitycznych Gminy Święciechowa wykorzystano wskaźnik badający odsetek osób korzystających z pomocy społecznej dotkniętych problemem alkoholizmu w ogólnej liczbie korzystających z pomocy społecznej (destymulanta). Negatywne wartości badanego wskaźnika zaobserwowano w jednostkach: Święciechowa Centrum, Długie Stare Południe, Gołanice, Henrykowo oraz Przybyszewo. Najwięcej osób dotkniętych problemem alkoholizmu, korzystających z tego tytułu z pomocy społecznej zamieszkiwało jednostki Gołanice i Przybyszewo, było to 25,0% osób, przy czym średnia dla Gminy Święciechowa wynosiła 7,2% osób.

Tabela 10 Analiza wskaźnikowa sfery społecznej w obszarze alkoholizmu

Jednostka analityczna	ALKOHOLIZM	
	Odsetek osób korzystających z pomocy społecznej dotkniętych problemem alkoholizmu w ogólnej liczbie korzystających z pomocy społecznej	
	wskaźnik	standaryzacja
Święciechowa	0,0%	0,759
Święciechowa Centrum	13,9%	-0,702
Długie Stare Południe	10,0%	-0,293
Długie Stare Północ	0,0%	0,759
Lasocice	0,0%	0,759
Długie Nowe	0,0%	0,759
Gołanice	25,0%	-1,871
Henrykowo	20,0%	-1,345
Krzycko Małe	0,0%	0,759

Niechłód	7,1%	0,008
Piotrowice	0,0%	0,759
Przybyszewo	25,0%	-1,871
Strzyżewice	0,0%	0,759
Trzebiny	0,0%	0,759
średnia dla Gminy	7,2%	0,000

Źródło: opracowanie własne.

UBÓSTWO

Zjawisko ubóstwa opiera się na odniesieniu poziomu zaspokojenia potrzeb osób, rodzin, gospodarstw domowych do poziomu ich zaspokojenia przez innych członków społeczeństwa. Odnosi się ono do niedostatku, biedy i nędzy, czego skutkiem jest m.in.: bezradność, brak motywacji, choroba, wykluczenie społeczne i obniżenie poziomu życia. Oznacza to, że ubóstwo charakteryzują nadmierne rozpiętości w poziomie zaspokojenia potrzeb w społeczeństwie.

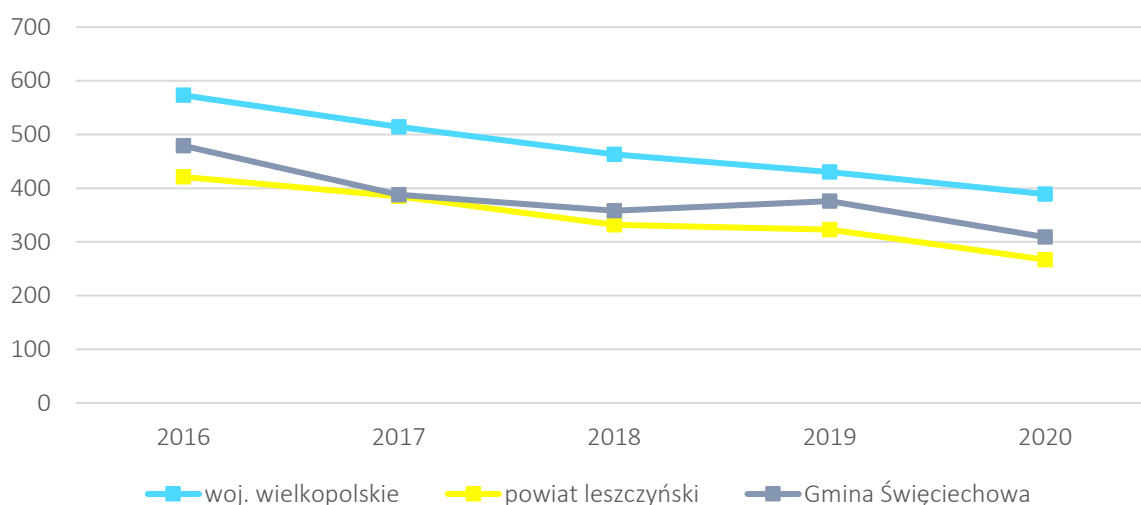
Działania zmierzające m.in. do ograniczenia ubóstwa na terenie Gminy Święciechowa świadczy Gminny Ośrodek Pomocy Społecznej zlokalizowany przy ulicy Strzeleckiej 6 w Święciechowie. Jednostka ta w szczególności zajmuje się zaspokajaniem niezbędnych potrzeb życiowych osób i rodzin oraz umożliwianiem bytowania w warunkach odpowiadających godności człowieka.

Do zadań GOPS należy w szczególności:

- systemowe i kompleksowe udzielanie wsparcia i pomocy osobom i rodzinom znajdującym się w trudnej sytuacji, której nie są w stanie samodzielnie pokonać,
- podejmowanie zadań zmierzających do usamodzielnienia się osób i rodzin oraz ich integracji ze środowiskiem,
- analiza i ocena zjawisk rodzących zapotrzebowanie na świadczenia z pomocy społecznej,
- kreowanie polityki społecznej.

Głównym powodem udzielania pomocy przez GOPS w Święciechowie była długotrwała lub ciężka choroba. Pomocy w tym zakresie udzielono 88 rodzinom, na które przypadało 147 osób. Następną w kolejności grupą osób korzystających z pomocy społecznej było 67 rodzin, w których występowała niepełnosprawność. Kolejną przyczyną udzielania pomocy było ubóstwo – 48 rodzin i bezrobocie – 24 rodziny. W większości przypadków podstawą do udzielenia pomocy było równocześnie kilka przyczyn.

Poziom ubóstwa na terenie Gminy można określić m.in. za pomocą wskaźnika obrazującego liczbę beneficjentów środowiskowej pomocy społecznej w przeliczeniu na 10 tys. mieszkańców. Porównując wartości wskaźnika dla Gminy z wartościami dla powiatu leszczyńskiego i województwa wielkopolskiego zauważa się, że były one najwyższe w przypadku województwa. Należy zwrócić uwagę, iż udział beneficjentów środowiskowej pomocy społecznej w całym badanym okresie oraz we wszystkich badanych jednostkach wykazywał tendencję spadkową. W Gminie Święciechowa w 2021 r. wynosił on 309 beneficjentów w przeliczeniu na 10 tys. mieszkańców, podczas gdy dla powiatu przybrał on wartość 267, a dla województwa 389.



Rycina 10 Beneficjenci środowiskowej pomocy społecznej na 10 tys. ludności w Gminie Świąciechowa na tle powiatu i województwa

Źródło: opracowanie własne na podstawie danych GUS.

Analizując występowanie zjawiska ubóstwa w jednostkach analitycznych Gminy Świąciechowa wykorzystano następujące wskaźniki:

- Odsetek osób korzystających z pomocy społecznej z tytułu ubóstwa w ogólnej liczbie korzystających z pomocy społecznej – destymulanta,
- Kwota wypłaconych zasiłków w przeliczeniu na 100 mieszkańców – destymulanta,
- Kwota wypłaconych zasiłków w przeliczeniu na liczbę osób korzystających z pomocy społecznej – destymulanta,
- Liczba uczniów korzystających z posiłków finansowanych przez GOPS w przeliczeniu na 100 uczniów – destymulanta.

Niekorzystną sytuację wskazującą na problemy z ubóstwem zaobserwowano prawie we wszystkich analizowanych jednostkach, z wyjątkiem Krzycka Małego, Piotrowic oraz Trzebin. Szczególnie wysokim odsetkiem osób korzystających z pomocy społecznej z tytułu ubóstwa odznaczała się jednostka Długie Nowe (wartość wskaźnika wyniosła 100%, natomiast średnia dla Gminy 38,9%). Z kolei najwięcej środków na zasiłki w przeliczeniu na 100 mieszkańców, przeznaczono dla jednostki Długie Stare Północ. Była to kwota równa 16 885,38 zł (w skład kwoty wchodziły: odpłatność za DPS, odpłatność za pobyt w schronisku i przyznane zasiłki). Natomiast najwięcej uczniów z posiłków finansowanych przez GOPS skorzystało w jednostce Świąciechowa Centrum (wartość wskaźnika wyniosła 3,70, a średnia dla Gminy 0,64). Szczegółowa analiza wskaźnikowa dotycząca wszystkich jednostek analitycznych przedstawiona została w poniższej tabeli.

Tabela 11 Analiza wskaźnikowa sfery społecznej w obszarze ubóstwa

Jednostka analityczna	UBÓSTWO							
	Odsetek osób korzystających z pomocy społecznej z tytułu ubóstwa w ogólnej liczbie korzystających z pomocy społecznej		Kwota wypłaconych zasiłków w przeliczeniu na 100 mieszkańców		Kwota wypłaconych zasiłków w przeliczeniu na liczbę osób korzystających z pomocy społecznej		Liczba uczniów korzystających z posiłków finansowanych przez GOPS w przeliczeniu na 100 uczniów	
	wskaźnik	standaryzacja	wskaźnik	standaryzacja	wskaźnik	standaryzacja	wskaźnik	standaryzacja
Święciechowa	42,0%	-0,110	3 357,70	0,546	2 878,23	0,385	2,57	-1,545
Święciechowa Centrum	55,6%	-0,593	7 479,61	-0,228	3 954,84	0,104	3,70	-2,448
Długie Stare Południe	40,0%	-0,040	4 683,98	0,297	3 006,18	0,351	0,00	0,513
Długie Stare Północ	66,7%	-0,988	16 885,38	-1,996	14 363,83	-2,612	0,00	0,513
Lasocice	28,6%	0,366	13 588,43	-1,377	8 259,83	-1,020	2,70	-1,651
Długie Nowe	100,0%	-2,172	288,00	1,123	720,00	0,948	0,00	0,513
Gołanice	75,0%	-1,284	965,37	0,996	1 240,50	0,812	0,00	0,513
Henrykowo	40,0%	-0,040	10 901,74	-0,872	4 371,60	-0,005	0,00	0,513
Krzycko Małe	33,3%	0,197	2 108,81	0,781	2 713,33	0,428	0,00	0,513
Niechłód	21,4%	0,620	10 703,03	-0,834	3 080,94	0,332	0,00	0,513
Piotrowice	0,0%	1,381	189,87	1,142	300,00	1,057	0,00	0,513
Przybyszewo	41,7%	-0,099	11 355,27	-0,957	5 516,77	-0,304	0,00	0,513
Strzyżewice	0,0%	1,381	4 244,57	0,380	9 698,84	-1,395	0,00	0,513
Trzebiny	0,0%	1,381	953,76	0,998	825,00	0,920	0,00	0,513
średnia dla Gminy	38,9%	0,000	6 264,68	0,000	4 352,13	0,000	0,64	0,000

Źródło: opracowanie własne.

PRZESTĘPCZOŚĆ

Przestępczość rozumie się jako wszelkiego rodzaju czyny określone przez prawo jako zachowania niezgodne z normą prawną, popełnione na danym terenie w określonym czasie. Ze zjawiskiem tym zmagają się każda jednostka samorządowa. Niewątpliwie przestępczość przekłada się na sytuację gospodarczą oraz obniżenie poziomu jakości życia i bezpieczeństwa mieszkańców. Do ograniczania tego zjawiska służy m.in.: prowadzenie profilaktyki kryminalistycznej, racjonalna polityka karna, kontrola społeczna, współpraca społeczności lokalnych z odpowiednimi służbami i wpływ wychowawczy. O bezpieczeństwo obywateli w Gminie Świąciechowa dba Komenda Miejska Policji w Lesznie zlokalizowana przy ul. 17 Stycznia 8 w Lesznie. Z jej ramienia służbę w Gminie pełni Zespół Dzielnicowych w Świąciechowie. Zespół ten patroluje w rejonach:

- Rejon I: Świąciechowa,
- Rejon II: Henrykowo, Książęcy Las, Lasocice, Ogrody, Przybyszewo, Strzyżewice,
- Rejon III: Długie Nowe, Długie Stare, Niechlód, Piotrowice, Trzebiny, Krzycko Małe i Gołanice.

Analiza występowania zjawiska przestępczości wśród jednostek analitycznych Gminy Świąciechowa, opracowana została na podstawie następujących wskaźników:

- Liczba stwierdzonych przestępstw na 1000 mieszkańców – destymulanta,
- Liczba stwierdzonych przestępstw i wykroczeń (poza zdarzeniami drogowymi i przestępstwami gospodarczymi) w tym czyny karalne nieletnich na 1000 mieszkańców – destymulanta,
- Liczba osób objętych procedurą "niebieskiej karty" w przeliczeniu na 100 mieszkańców – destymulanta.

Negatywne zjawiska w obszarze przestępczości zaobserwowano w jednostkach: Świąciechowa, Długie Stare Południe, Długie Nowe, Gołanice, Henrykowo, Niechlód, Piotrowice, Przybyszewo, Strzyżewice i Trzebiny. Jednak najbardziej niekorzystnie odznaczała się tu jednostka Henrykowo, w której każdy z analizowanych wskaźników przyjął wartości ujemne (negatywne). Stwierdzono w niej najwięcej przestępstw w przeliczeniu na 1 000 mieszkańców (wartość wskaźnika wyniosła 17,46, natomiast średnia dla Gminy 5,51) oraz najwięcej przestępstw i wykroczeń (poza zdarzeniami drogowymi i przestępstwami gospodarczymi), w tym czyny karalne nieletnich na 1 000 mieszkańców – wartość wskaźnika wyniosła 14,96, a średnia dla Gminy 3,27. Z kolei największy udział mieszkańców objętych procedurą „Niebieskiej Karty” w przeliczeniu na 100 mieszkańców zanotowano w Długim Nowym – wartość wskaźnika wyniosła 1,60, a średnia dla Gminy 0,42. Szczegółowa analiza wskaźnikowa dotycząca wszystkich jednostek analitycznych przedstawiona została w poniższej tabeli.

Tabela 12 Analiza wskaźnikowa sfery społecznej w obszarze przestępczości

Jednostka analityczna	PRZESTĘPCZOŚĆ					
	Liczba stwierdzonych przestępstw na 1000 mieszkańców		Liczba stwierdzonych przestępstw i wykroczeń (poza zdarzeniami drogowymi i przestępstwami gospodarczymi) w tym czyny karalne nieletnich na 1000 mieszkańców		Liczba osób objętych procedurą "Niebieskiej Karty" w przeliczeniu na 100 mieszkańców	
	wskaźnik	standaryzacja	wskaźnik	standaryzacja	wskaźnik	standaryzacja
Święciechowa	4,45	0,231	3,39	-0,031	0,12	0,639
Święciechowa Centrum	5,38	0,027	2,23	0,273	0,26	0,335
Długie Stare Południe	2,80	0,587	1,25	0,533	0,62	-0,446
Długie Stare Północ	0,78	1,026	0,78	0,655	0,00	0,904
Lasocice	3,53	0,431	2,35	0,242	0,35	0,140
Długie Nowe	8,00	-0,541	4,00	-0,194	1,60	-2,562
Gołanice	7,78	-0,494	1,95	0,349	0,00	0,904
Henrykowo	17,46	-2,594	14,96	-3,086	0,50	-0,176
Krzycko Małe	0,00	1,196	0,00	0,862	0,00	0,904
Niechtód	2,48	0,657	2,48	0,207	0,99	-1,246
Piotrowice	6,33	-0,178	0,00	0,862	0,00	0,904
Przybyszewo	0,00	1,196	0,00	0,862	0,51	-0,211
Strzyżewice	6,56	-0,229	6,56	-0,870	0,88	-0,992
Trzebiny	11,56	-1,314	5,78	-0,663	0,00	0,904
średnia dla Gminy	5,51	0,000	3,27	0,000	0,42	0,000

Źródło: opracowanie własne.

OSOBY ZE SZCZEGÓLNYMI POTRZEBAMI

Zgodnie z ustawą z dnia 19 lipca 2019 r. *o zapewnianiu dostępności osobom ze szczególnymi potrzebami*, za osobę ze szczególnymi potrzebami uznaje się osobę, która ze względu na swoje cechy zewnętrzne lub wewnętrzne, albo ze względu na okoliczności, w których się znajduje, musi podjąć dodatkowe działania lub zastosować dodatkowe środki w celu przezwyciężenia bariery, aby uczestniczyć w różnych sferach życia na zasadzie równości z innymi osobami. Osoby ze szczególnymi potrzebami, rozumiane zgodnie z zakresem dostępności, zdefiniowanym w Programie rządowym Dostępność Plus 2018-2025, to między innymi:

- osoby na wózkach inwalidzkich, poruszające się o kulach, o ograniczonej możliwości poruszania się,
- osoby niewidome i słabowidzące,
- osoby z niepełnosprawnością słuchu,
- osoby głuchoniewidome,

- osoby z niepełnosprawnością psychiczną i intelektualną,
- osoby starsze i osłabione chorobami,
- kobiety w ciąży,
- osoby z małymi dziećmi, w tym z wózkami dziecięcymi,
- osoby mające trudności w komunikowaniu się z otoczeniem (także z rozumieniem języka pisanego albo mówionego),
- osoby o nietypowym wzroście (w tym również dzieci),
- osoby z ciężkim lub nieporęcznym bagażem, towarem.

Zjawisko związane z wysoką liczbą mieszkańców będących osobami ze specjalnymi potrzebami przeanalizowano w oparciu o następujące wskaźniki:

- Odsetek osób korzystających z pomocy społecznej z tytułu niepełnosprawności w ogólnej liczbie korzystających z pomocy społecznej – destymulanta,
- Odsetek osób korzystających z pomocy społecznej z tytułu długotrwałej lub ciężkiej choroby w ogólnej liczbie korzystających z pomocy społecznej – destymulanta.

Negatywne wartości wskaźników świadczące o nagromadzeniu osób ze szczególnymi potrzebami występowały w prawie wszystkich analizowanych jednostkach, z wyjątkiem: Długie Nowe, Henrykowo i Trzebiny. W jednostkach Długie Stare Północ oraz Piotrowice odnotowano najwyższy odsetek osób korzystających z pomocy społecznej z tytułu niepełnosprawności w ogólnej liczbie korzystających z pomocy społecznej (w przypadku obu jednostek było to 100%, a średnia dla Gminy w tym zakresie wynosiła 52,1%). Z kolei w jednostkach Gołanice i Piotrowice 100% osób korzystało z pomocy społecznej z tytułu długotrwałej lub ciężkiej choroby, a średnia dla Gminy wyniosła 65,1%. W pozostałych jednostkach analitycznych również obserwuje się wysokie natężenie negatywnych zjawisk związanych z osobami ze szczególnymi potrzebami, dlatego sugeruje się objąć działaniami naprawczymi (usuwaniem barier architektonicznych, komunikacyjnych, informacyjnych i cyfrowych) obszar całej Gminy Świąciechowa. Dzięki temu osoby ze szczególnymi potrzebami będą mogły uczestniczyć w codziennym życiu społecznym całej Gminy. Szczegółowa analiza wskaźnikowa dotycząca wszystkich jednostek analitycznych przedstawiona została w poniższej tabeli.



Tabela 13 Analiza wskaźnikowa sfery społecznej w obszarze osób ze szczególnymi potrzebami

Jednostka analityczna	OSOBY ZE SZCZEGÓLNYMI POTRZEBAMI			
	Odsetek osób korzystających z pomocy społecznej z tytułu niepełnosprawności w ogólnej liczbie korzystających z pomocy społecznej		Odsetek osób korzystających z pomocy społecznej z tytułu długotrwałej lub ciężkiej choroby w ogólnej liczbie korzystających z pomocy społecznej	
	wskaźnik	standaryzacja	wskaźnik	standaryzacja
Święciechowa	65,4%	-0,471	80,4%	-0,612
Święciechowa Centrum	43,8%	0,294	69,4%	-0,172
Długie Stare Południe	40,0%	0,427	70,0%	-0,194
Długie Stare Północ	100,0%	-1,695	33,3%	1,274
Lasocice	64,3%	-0,432	71,4%	-0,252
Długie Nowe	0,0%	1,841	0,0%	2,609
Gołanice	0,0%	1,841	100,0%	-1,396
Henrykowo	50,0%	0,073	60,0%	0,206
Krzycko Małe	66,7%	-0,516	66,7%	-0,061
Niechtód	57,1%	-0,180	85,7%	-0,824
Piotrowice	100,0%	-1,695	100,0%	-1,396
Przybyszewo	58,3%	-0,222	58,3%	0,273
Strzyżewice	33,3%	0,662	66,7%	-0,061
Trzebiny	50,0%	0,073	50,0%	0,606
średnia dla Gminy	52,1%	0,000	65,1%	0,000

Źródło: opracowanie własne.

AKTYWNOŚĆ SPOŁECZNA

Aktywność społeczną rozumie się jako wszelkie działania jednostek, które są wykonywane w ramach określonych ról, przyczyniające się do ożywienia i aktywizacji grup społecznych oraz organizacji innych jednostek. Na aktywność społeczną mieszkańców duży wpływ mają także instytucje kultury zlokalizowane na terenie Gminy.

W Gminie Święciechowa upowszechnianiem kultury zajmuje się Samorządowy Ośrodek Kultury. Został on utworzony na mocy uchwały Rady Gminy Święciechowa z dnia 22 października 1992 roku. Ośrodek zajmuje się zaspokajaniem potrzeb kulturalnych mieszkańców, tworzeniem warunków do rozwoju różnych pasji w kierunkach artystycznych, promowaniem inicjatyw społecznych, organizacją czasu wolnego mieszkańców, organizacją imprez i wydarzeń rekreacyjno-sportowych, wystaw, spektakli, turniejów itp. o różnym zasięgu, a także popularyzacją czytelnictwa i udostępnianiem księgozbiorów. Oprócz tego Ośrodek współpracuje z innymi instytucjami, szkołami, stowarzyszeniami i organizacjami, znajdującymi

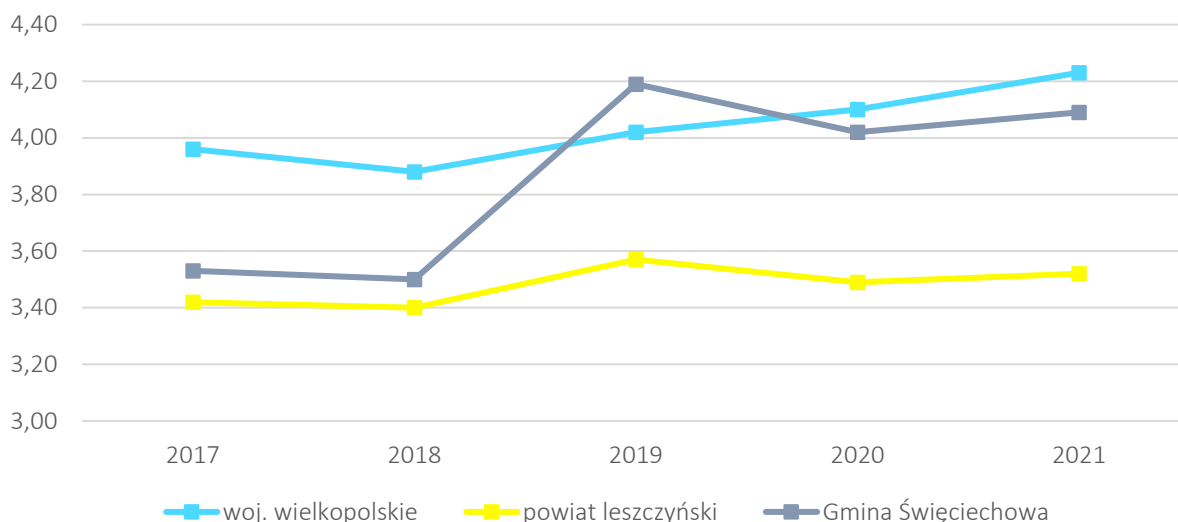
się w granicach Gminy Świąciechowa. W SOK-u działa 8 zespołów i sekcji, w których prowadzone są zajęcia, są to:

- Zespół pieśni i tańca Marynia,
- Chór Cecylia,
- Zespół śpiewaczy Karolinki,
- Zespół śpiewaczy Razem Rażniej,
- Zespół śpiewaczy Wiola,
- Sekcja plastyczna,
- Klub szachowy,
- Klub żołnierzy rezerwy.

W Ośrodku znajduje się również Biblioteka, której powstanie datuje się na 1949 rok – początkowo jej siedziba mieściła się przy ul. Kościelnej. Od 2007 roku do chwili obecnej znajduje się w budynku SOK-u przy ul. Ułańskiej 34 w Świąciechowie. Biblioteka dysponuje ponad 22 tysiącami woluminów literatury, a ich katalog dostępny jest w postaci elektronicznej. Oprócz tego, w wiatraku zlokalizowanym tuż przy Samorządowym Ośrodku Kultury znajduje się Izba Regionalna, w której przechowywane są dobra dziedzictwa kulturowego Gminy. Izbę utworzono w 1998 roku, a przyczynili się do tego tancerze Zespołu Pieśni i Tańca Marynia.

W Gminie Świąciechowa działa ośrodek wsparcia – „Klub Senior +” utworzony uchwałą nr XVII/137/2020 Rady Gminy Świąciechowa z dnia 23 stycznia 2020 roku w sprawie utworzenia na terenie gminy Świąciechowa ośrodka wsparcia pod nazwą „Klub Senior+”. Klub działa w ramach struktury organizacyjnej Ośrodka Pomocy Społecznej w Świąciechowie. W ramach działania Klubu seniorzy mogą skorzystać z takich aktywności jak: zajęcia ruchowe, zajęcia z dietetykiem, warsztaty rękodzielnicze, wycieczki i innych. Na program „Senior +” przeznaczono w 2021 roku 47 125,90 zł, z czego 12 460,00 zł pochodziło z dotacji unijnych. W 2021 roku członkami Klubu było 28 osób. Zadaniem Klubu jest zapobieganie wykluczeniu seniorów z środowiska, osamotnieniu oraz aktywizacja społeczna.

Aktywność mieszkańców Gminy przejawiającą się również w ich zaangażowaniu w życie społeczne przedstawia poniższa rycina obrazująca wskaźnik liczby fundacji, stowarzyszeń i organizacji pozarządowych działających na terenie Gminy Świąciechowa w przeliczeniu na 1 tys. mieszkańców, w zestawieniu z powiatem i województwem. Analizując poniższą rycinę zauważyć można, że w 2019 roku liczba fundacji, stowarzyszeń i organizacji społecznych znacząco wzrosła i od tamtego momentu utrzymuje się na poziomie porównywalnym do województwa, znacznie wyższym niż średnia dla powiatu. W 2021 roku omawiany wskaźnik dla Gminy wynosił 4,09, dla województwa 4,23, a dla powiatu 3,52. Zwiększający się poziom zaangażowania mieszkańców w życie społeczne przekłada się na wysoką liczbę organizacji pozarządowych działających na jej terenie, a to wpływa pozytywnie na rozwój całej Gminy.



Rycina 11 Liczba fundacji, stowarzyszeń i organizacji społecznych na 1 000 mieszkańców

Źródło: opracowanie własne.

Uchwałą nr XXV/218/2020 z dnia 19 listopada 2020 roku przez Gminę Świąciechowa przyjęty został Roczny Program Współpracy Gminy Świąciechowa z organizacjami pozarządowymi oraz podmiotami, o których mowa w art. 3 ust. 3 ustawy z dnia 24 kwietnia 2003 roku o działalności pożytku publicznego i o wolontariacie na rok 2021. Głównym celem programu było kształtowanie społeczeństwa obywatelskiego i rozwiązywanie problemów społecznych w środowisku lokalnym, poprzez budowanie partnerstwa między administracją samorządową i organizacjami pozarządowymi oraz pozostałymi podmiotami działającymi we wspólnocie lokalnej. Współpraca z organizacjami pozarządowymi oraz innymi podmiotami miała charakter finansowy i pozafinansowy. W 2021 roku w Gminie Świąciechowa podpisano 16 umów z 9 organizacjami pozarządowymi, a na realizację zadań publicznych ze sfery działalności pożytku publicznego przeznaczono kwotę 51 500 zł (łącznie udzielono dotacji na kwotę 37 000 zł).

Zjawisko związane z poziomem uczestnictwa w życiu publicznym przeanalizowano w oparciu o następujące wskaźniki:

- Liczba fundacji, stowarzyszeń i organizacji społecznych na 100 mieszkańców – stymulanta,
- Liczba kół gospodyń wiejskich na 100 mieszkańców – stymulanta,
- Frekwencja w ostatnich wyborach samorządowych (I tura) – stymulanta.

Negatywne wartości wskaźników związanych z poziomem uczestnictwa w życiu publicznym na terenie Gminy Świąciechowa odnotowano we wszystkich jednostkach analitycznych z wyjątkiem Długie Stare Południe. Za taką sytuację odpowiada między innymi wskaźnik dotyczący liczby kół gospodyń wiejskich. Występują one w jednostkach: Długie Stare Południe, Lasocice, Długie Nowe, Krzycko Małe oraz Przybyszewo, dlatego w pozostałych jednostkach wskaźnik przyjął wartości ujemne. Średnia dla Gminy Świąciechowa w przypadku tego

wskaźnika wynosiła 0,08. Większe zróżnicowanie zauważa się analizując liczbę fundacji, stowarzyszeń i organizacji pozarządowych. W każdej jednostce analitycznej, z wyjątkiem Henrykowa, funkcjonowały fundacje, stowarzyszenia lub organizacje pozarządowe. Ostatnim badanym wskaźnikiem była frekwencja w ostatnich wyborach samorządowych. Pokazuje ona jak bardzo mieszkańcy Gminy Święciechowa zaangażowani są w sprawy swojej Gminy. Najniższe wartości tego wskaźnika odnotowano w jednostkach: Niechłód oraz Piotrowice – frekwencja wyniosła tu 38,56%, a średnia dla Gminy 46,75%. Z kolei w jednostkach Przybyszewo i Długie Stare Południe zaobserwowano najwyższą frekwencję w I turze wyborów samorządowych. Szczegółowa analiza wskaźnikowa dotycząca wszystkich jednostek analitycznych przedstawiona została w poniższej tabeli.



Tabela 14 Analiza wskaźnikowa sfery społecznej w obszarze poziomu uczestnictwa w życiu publicznym

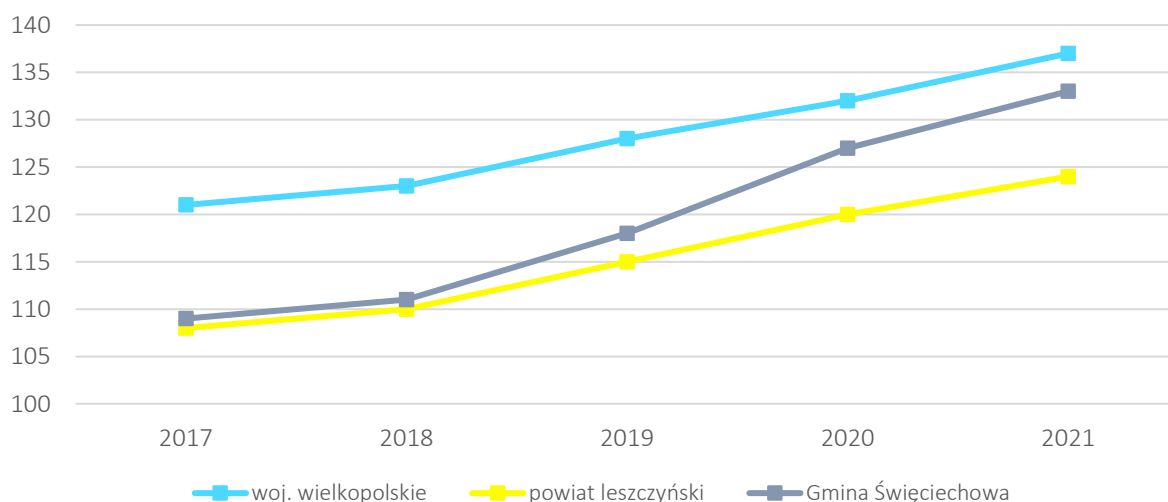
Jednostka analityczna	POZIOM UCZESTNICTWA W ŻYCIU PUBLICZNYM					
	Liczba fundacji, stowarzyszeń i organizacji społecznych na 100 mieszkańców		Liczba kół gospodyń wiejskich na 100 mieszkańców		Frekwencja w ostatnich wyborach samorządowych (I tura)	
	wskaźnik	standaryzacja	wskaźnik	standaryzacja	wskaźnik	standaryzacja
Święciechowa	0,35	-0,349	0,00	-0,648	44,12	-0,626
Święciechowa Centrum	0,46	0,057	0,00	-0,648	47,33	0,138
Długie Stare Południe	0,56	0,421	0,16	0,632	51,04	1,021
Długie Stare Północ	0,16	-1,031	0,00	-0,648	48,90	0,512
Lasocice	0,47	0,094	0,12	0,317	43,28	-0,828
Długie Nowe	0,40	-0,157	0,40	2,637	49,06	0,550
Gołanice	0,19	-0,895	0,00	-0,648	50,00	0,774
Henrykowo	0,00	-1,594	0,00	-0,648	47,41	0,157
Krzycko Małe	0,78	1,198	0,26	1,480	46,13	-0,148
Niechłód	0,50	0,189	0,00	-0,648	38,56	-1,952
Piotrowice	0,63	0,679	0,00	-0,648	38,56	-1,952
Przybyszewo	0,34	-0,362	0,17	0,761	53,65	1,644
Strzyżewice	0,22	-0,808	0,00	-0,648	47,41	0,157
Trzebiny	1,16	2,558	0,00	-0,648	49,06	0,550
średnia dla Gminy	0,44	0,000	0,08	0,000	46,75	0,000

Źródło: opracowanie własne.

4.2 Sfera gospodarcza

Poprawa poziomu rozwoju gospodarczego przez samorząd lokalny sprowadza się do działań z zakresu wspierania sektora prywatnego, efektywnego zarządzania i wykorzystywania zasobów jednostki oraz operatywnego zarządzania dochodami publicznymi, a także tworzeniem atrakcyjnych miejsc pracy. Na rozwój gospodarczy Gminy Świąciechowa zdecydowany wpływ ma jej wiejski charakter oraz bezpośrednie sąsiedztwo ośrodka miejskiego jakim jest miasto Leszno.

Na terenie Gminy w 2021 roku, według danych GUS, zarejestrowanych w REGON było 1 106 podmiotów gospodarczych, co stanowiło 15,2% podmiotów w powiecie leszczyńskim. Na podstawie niżej zamieszczonej ryciny przedstawiającej podmioty gospodarcze wpisane do rejestru REGON na 1000 mieszkańców, zauważa się wzrost liczby rejestrowanych podmiotów w Gminie. Na przestrzeni lat 2017-2021 ich liczba zwiększyła się o 240. Wzrost wskaźnika w latach 2017-2021 nastąpił również w powiecie leszczyńskim oraz województwie wielkopolskim, przy czym wskaźnik dla Gminy kształtował się na poziomie wyższym od powiatu, ale niższym od województwa. W podziale działalności według sekcji PKD najwięcej firm działało w sekcji handlu hurtowego i detalicznego; naprawa pojazdów samochodowych, włączając motocykle (25%) oraz budownictwa (19%).

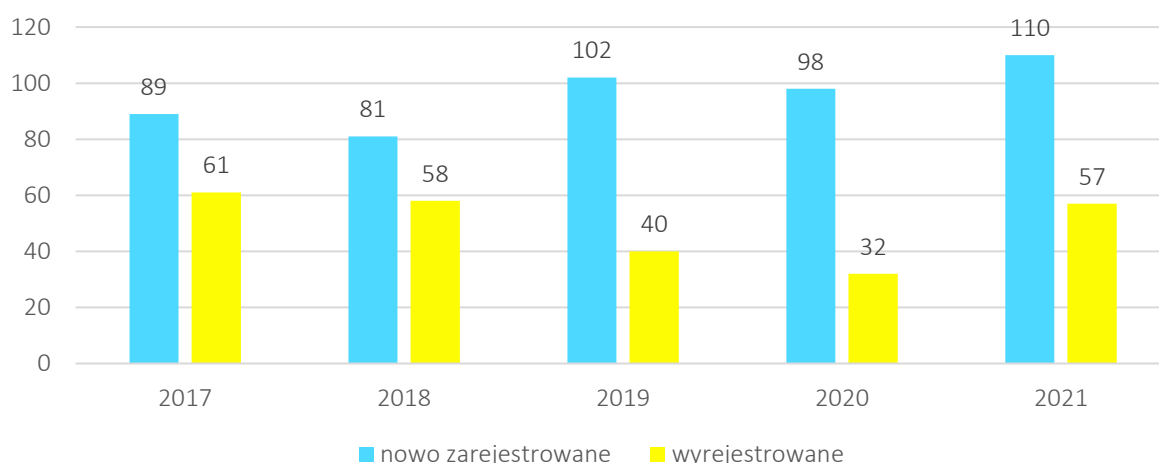


Rycina 12 Podmioty gospodarcze wpisane do REGON na 1 000 mieszkańców

Źródło: opracowanie własne na podstawie danych GUS.

Aby uszczegółowić informacje o poziomie rozwoju przedsiębiorczości w Gminie, przeprowadzono analizę liczby podmiotów nowo zarejestrowanych i wyrejestrowanych z rejestru REGON działających na terenie Gminy Świąciechowa. Analiza dotyczyła zmian na przestrzeni lat 2017-2021. Z danych wynika, że liczba nowo zarejestrowanych przedsiębiorstw corocznie przewyższała liczbę podmiotów wyrejestrowanych. W 2021 roku liczba nowo zarejestrowanych podmiotów wyniosła 110. Najczęściej rejestrowały się osoby fizyczne prowadzące działalność gospodarczą z zakresu sekcji F – Budownictwo oraz sekcji G - Handel

hurtowy i detaliczny; naprawa pojazdów samochodowych, włączając motocykle. Dodatkowo zauważyć można, że do 2020 roku zmniejszała się liczba podmiotów wyrejestrowanych, co świadczyło o sprzyjających warunkach do rozwoju przedsiębiorczości i tworzenia nowych działalności gospodarczych. Jednak pozytywny trend odwrócił się w kolejnym roku i liczba wyrejestrowanych podmiotów wzrosła z 32 do 57. Należy zwrócić jednak uwagę, że zjawisko to może być skutkiem pandemii koronawirusa COVID-19. Przedsiębiorstwa, które mogły i potrafiły przenieść swoje usługi do Internetu miały znacznie większe szanse na pokonanie gospodarczego kryzysu, niż przedstawiciele biznesu, których firmy wymagały bezpośredniego kontaktu z klientem.



Rycina 13 Liczba zarejestrowanych i wyrejestrowanych podmiotów gospodarczych w latach 2017-2021

Źródło: opracowanie własne na podstawie danych GUS.

Sfera gospodarcza na terenie Gminy Święciechowa zbadana została za pomocą wskaźników obrazujących aktywność gospodarczą w zakresie funkcjonujących przedsiębiorstw. Wskaźniki, które poddano analizie to:

- Liczba zarejestrowanych podmiotów gospodarczych ogółem na 100 osób w wieku produkcyjnym – stymulanta,
- Liczba zarejestrowanych podmiotów gospodarczych w 2021 roku na 100 osób w wieku produkcyjnym – stymulanta,
- Liczba zarejestrowanych podmiotów gospodarczych w 2021 roku w stosunku do podmiotów gospodarczych ogółem – stymulanta,
- Liczba wyrejestrowanych podmiotów gospodarczych w 2021 roku na 100 osób w wieku produkcyjnym – destymulanta,
- Liczba wyrejestrowanych podmiotów gospodarczych w 2021 roku w stosunku do podmiotów gospodarczych ogółem – destymulanta,
- Liczba wyrejestrowanych podmiotów gospodarczych w 2021 roku w stosunku do podmiotów zarejestrowanych w 2021 roku – destymulanta.

Występowanie zjawisk kryzysowych w obszarze aktywności gospodarczej zdiagnozowano we wszystkich jednostkach analitycznych Gminy Święciechowa z wyjątkiem: Długie Stare Północ i Przybyszewo. Największe nagromadzenie negatywnych zjawisk wystąpiło w jednostce Trzebiny – 5 na 6 badanych wskaźników przyjęło tu wartości negatywne. W 2021 roku na terenie tej jednostki nie zarejestrowała się żadna nowa firma, a jeden pomiot gospodarczy zakończył swoją działalność. Taka sytuacja przyczyniła się do odnotowania negatywnych wartości badanych wskaźników. Wyjątkowo niekorzystna sytuacja wystąpiła także w jednostce Krzycko Małe – odnotowano tu najwyższą liczbę wyrejestrowanych podmiotów gospodarczych w 2021 roku, w stosunku do podmiotów zarejestrowanych w 2021 roku. Wartość wskaźnika dla jednostki wyniosła 0,67, a średnia dla Gminy kształtowała się na poziomie 0,22.

Szczegółowa analiza wskaźnikowa dotycząca wszystkich jednostek analitycznych przedstawiona została w poniższej tabeli.



Tabela 15 Analiza wskaźnikowa sfery gospodarczej w obszarze aktywności gospodarczej

Jednostka analityczna	AKTYWNOŚĆ GOSPODARCZA											
	Liczba zarejestrowanych podmiotów gospodarczych ogółem na 100 osób w wieku produkcyjnym		Liczba zarejestrowanych podmiotów gospodarczych w 2021 roku na 100 osób w wieku produkcyjnym		Liczba zarejestrowanych podmiotów gospodarczych w 2021 roku w stosunku do podmiotów gospodarczych ogółem		Liczba wyrejestrowanych podmiotów gospodarczych w 2021 roku na 100 osób w wieku produkcyjnym		Liczba wyrejestrowanych podmiotów gospodarczych w 2021 roku w stosunku do podmiotów gospodarczych ogółem		Liczba wyrejestrowanych podmiotów gospodarczych w 2021 roku w stosunku do podmiotów zarejestrowanych w 2021 roku	
	wskaźnik	standaryzacja	wskaźnik	standaryzacja	wskaźnik	standaryzacja	wskaźnik	standaryzacja	wskaźnik	standaryzacja	wskaźnik	standaryzacja
Święciechowa	14,34	0,195	1,24	0,667	8,7%	0,626	0,32	0,028	2,3%	0,194	0,26	-0,148
Święciechowa Centrum	15,63	0,520	0,95	0,083	6,1%	-0,081	0,04	0,774	0,3%	0,651	0,04	0,607
Długie Stare Południe	10,84	-0,687	0,47	-0,891	4,3%	-0,568	0,00	0,883	0,0%	0,711	0,00	0,758
Długie Stare Północ	15,06	0,376	1,42	1,019	9,4%	0,831	0,00	0,883	0,0%	0,711	0,00	0,758
Lasocice	13,58	0,002	0,38	-1,067	2,8%	-0,984	0,00	0,883	0,0%	0,711	0,00	0,758
Długie Nowe	17,65	1,029	0,74	-0,354	4,2%	-0,612	0,00	0,883	0,0%	0,711	0,00	0,758
Gołanice	15,97	0,607	1,28	0,741	8,0%	0,445	0,32	0,039	2,0%	0,253	0,25	-0,111
Henrykowo	11,15	-0,609	1,15	0,490	10,3%	1,091	0,38	-0,133	3,4%	-0,079	0,33	-0,400
Krzycko Małe	13,00	-0,142	1,35	0,877	10,3%	1,091	0,90	-1,486	6,9%	-0,870	0,67	-1,558
Niechód	7,05	-1,643	0,00	-1,838	0,0%	-1,760	0,00	0,883	0,0%	0,711	0,00	0,758
Piotrowice	10,23	-0,843	1,14	0,455	11,1%	1,302	1,14	-2,119	11,1%	-1,836	1,00	-2,716
Przybyszewo	17,15	0,904	1,58	1,356	9,2%	0,784	0,26	0,186	1,5%	0,359	0,17	0,179
Strzyżewice	21,55	2,015	1,06	0,301	4,9%	-0,405	0,35	-0,050	1,6%	0,336	0,33	-0,400
Trzebiny	6,73	-1,725	0,00	-1,838	0,0%	-1,760	0,96	-1,657	14,3%	-2,563	0,00	0,758
średnia dla Gminy	13,57	0,000	0,91	0,000	6,4%	0,000	0,33	0,000	3,1%	0,000	0,22	0,000

Źródło: opracowanie własne.

4.3 Sfera środowiskowa

Według *ustawy o rewitalizacji* szczególnymi zjawiskami kryzysowymi, występującymi w sferze środowiskowej są: przekroczone standardy jakości środowiska oraz obecność odpadów stwarzających zagrożenie dla życia, zdrowia ludzi lub stanu środowiska.

Gmina Świąciechowa należy do wielkopolskiej strefy oceny jakości powietrza. Ocenę roczną dokonuje się badając zanieczyszczenia obejmujące 12 substancji (w celu ochrony ludzi): dwutlenek siarki, dwutlenek azotu, tlenek węgla, benzen, ozon, pył zawieszony PM₁₀, pył zawieszony PM_{2,5}, ołów w pyłe zawieszonym PM₁₀, arsen w pyłe zawieszonym PM₁₀, kadm w pyłe zawieszonym PM₁₀, nikiel w pyłe zawieszonym PM₁₀ oraz benzo(a)piren w pyłe zawieszonym PM₁₀. W celu ochrony roślin uwzględnia się 3 substancje: dwutlenek siarki, tlenki azotu i ozon. Podczas analizy wyników badań stwierdzono, że w Gminie Świąciechowa w 2021 roku przekroczenie nastąpiło w przypadku poziomu dopuszczalnego benzo(a)pirenu w pyłe zawieszonym PM₁₀ (B(a)P(PM₁₀)) oraz w kryterium dotrzymania poziomu celu długoterminowego ozonu (O₃). Poziom dopuszczalny według definicji zawartej w dyrektywie Parlamentu Europejskiego i Rady 2008/50/WE z dnia 21 maja 2008 r. w sprawie jakości powietrza i czystsze powietrze dla Europy, oznacza poziom substancji, który ma być osiągnięty w określonym terminie i który po tym terminie nie powinien być przekraczany; poziom dopuszczalny jest standardem jakości powietrza. Poziomy dopuszczalne są określone pod kątem ochrony zdrowia ludzi i ochrony roślin. Z kolei poziom celu długoterminowego oznacza poziom substancji w powietrzu, który należy osiągnąć w dłuższej perspektywie – z wyjątkiem przypadków, gdy nie jest to możliwe w drodze zastosowania proporcjonalnych środków – w celu zapewnienia skutecznej ochrony zdrowia ludzkiego i środowiska.

Przekroczenie standardów jakości środowiska może wiązać się również ze zjawiskiem nasilenia hałasu. Zgodnie z Ustawą Prawo ochrony środowiska hałasem jest dźwięk o częstotliwościach od 16 Hz do 16 000 Hz. Głównym źródłem hałasu może być: ruch samochodowy na szlakach komunikacyjnych, linie kolejowe, zakłady produkcyjne, zakłady usługowe itd. Na terenie Gminy Świąciechowa stwierdza się głównie hałas komunikacyjny – drogowy. Jego największe nasilenie obejmuje obszar drogi krajowej nr 12, drogi powiatowej nr 4760P, a także drogi ekspresowej S5. Hałas towarzyszący trasie S5, najbardziej uciążliwy staje się szczególnie przy trakcie wiaduktowym, gdzie umiejscowione osłony dźwiękowo-chłonne nie do końca spełniają swoją rolę.

Innym przykładem zjawiska kryzysowego, występującego w sferze środowiskowej, na terenie Gminy Świąciechowa jest azbest. Azbest stanowi występujący w przyrodzie minerał odporny na działanie mrozu, wysokich temperatur, substancji chemicznych i jest odporny na rozciąganie. Składa się on z włókien – uwodnionych krzemianów magnezu, żelaza, wapnia i sodu. Wyroby azbestowe przede wszystkim wykorzystywano w budownictwie jako pokrycia dachowe, osłony elewacyjne ścian, przewody kominowe, rury wodociągowe i kanalizacyjne oraz elementy izolacyjne. Włókna azbestowe wnikają bezpośrednio do organizmu człowieka poprzez układ

oddechowy, gromadzą się i zalegają w płucach. Azbest w niewielkim stopniu wchłaniany jest także przez skórę.

Zgodnie z rozporządzeniem Ministra Zdrowia z dnia 2 września 2005 r. w sprawie wykazu substancji niebezpiecznych wraz z ich klasyfikacją i oznakowaniem (Dz.U. 2005 nr 201 poz. 1674) azbest widnieje jako substancja o udokumentowanym działaniu rakotwórczym kategorii 1, stanowiącym poważne zagrożenie zdrowia w następstwie narażenia na długotrwałe oddziaływanie na drogi oddechowe.

Warto jednak zaznaczyć, że Gmina Świąciechowa aktywnie działa na rzecz poprawy aktualnego stanu, m.in. poprzez realizację „Programu usuwania azbestu i wyrobów zawierających azbest z terenu Gminy Świąciechowa na lata 2018-2032”.

Sfera środowiskowa na terenie Gminy Świąciechowa przeanalizowana została za pomocą wskaźników obrazujących pokrycie powierzchni azbestem:

- Liczba budynków mieszkalnych pokrytych płytami azbestowo-cementowymi na 100 mieszkańców – destymulanta,
- Liczba indywidualnych źródeł ciepła na paliwa stałe (węgiel, miał, ekogroszek) na 100 mieszkańców – destymulanta,
- Liczba stwierdzonych zdarzeń drogowych na 100 mieszkańców – destymulanta.

Negatywne zjawiska sfery środowiskowej odnotowano zarówno w obszarze pokrycia azbestem, jakości powietrza, jak i natężeniu ruchu drogowego. Jednostkami, w których nie stwierdzono żadnych problemów w tym zakresie były: Gołanice, Henrykowo oraz Niechłód. Najwięcej budynków mieszkalnych pokrytych płytami azbestowo-cementowymi w ogólnej liczbie budynków zanotowano w jednostce Trzebiny. Wartość tego wskaźnika dla jednostki wynosiła 2,31, a średnia dla całej Gminy 0,74. Najwięcej indywidualnych źródeł ciepła na paliwa stałe w przeliczeniu na 100 mieszkańców znajdowało się w jednostce Długie Nowe, gdzie wartość wskaźnika wyniosła 25,60, a średnia dla Gminy 18,62. Natomiast najwięcej stwierdzonych zdarzeń drogowych (świadczących o poziomie natężenia ruchu drogowego, a przy tym potencjalnej emisji spalin samochodowych do atmosfery i poziomie hałasu wpływających na jakość środowiska) na 100 mieszkańców odnotowano w Strzyżewicach. Tutaj wartość omawianego wskaźnika wyniosła 2,63, a średnia dla całej Gminy 0,37. Szczegółowa analiza wskaźnikowa dotycząca wszystkich jednostek analitycznych przedstawiona została w poniższej tabeli.



Tabela 16 Analiza wskaźnikowa sfery środowiskowej

Jednostka analityczna	POKRYCIE AZBESTEM		JAKOŚĆ POWIETRZA		NATĘŻENIE RUCHU DROGOWEGO	
	Liczba budynków mieszkalnych pokrytych płytami azbestowo-cementowymi na 100 mieszkańców		Liczba indywidualnych źródeł ciepła na paliwa stałe (węgiel, miał, ekogroszek) na 100 mieszkańców		Liczba stwierdzonych zdarzeń drogowych na 100 mieszkańców	
	wskaźnik	standaryzacja	wskaźnik	standaryzacja	wskaźnik	standaryzacja
Święciechowa	0,76	-0,034	15,23	0,791	0,09	0,404
Święciechowa Centrum	1,35	-0,923	23,44	-1,022	1,01	-0,928
Długie Stare Południe	0,93	-0,293	15,24	0,790	0,25	0,178
Długie Stare Północ	0,00	1,116	19,67	-0,189	0,16	0,313
Lasocice	0,59	0,230	23,74	-1,086	0,71	-0,484
Długie Nowe	1,60	-1,296	25,60	-1,498	0,00	0,540
Gołanice	0,58	0,236	16,93	0,418	0,19	0,258
Henrykowo	0,25	0,740	12,22	1,457	0,00	0,540
Krzycko Małe	0,00	1,116	23,83	-1,108	0,00	0,540
Niechtód	0,50	0,368	17,62	0,265	0,00	0,540
Piotrowice	1,27	-0,792	18,35	0,102	0,00	0,540
Przybyszewo	0,00	1,116	22,64	-0,845	0,17	0,291
Strzyżewice	0,22	0,786	9,85	1,981	2,63	-3,273
Trzebiny	2,31	-2,369	19,08	-0,057	0,00	0,540
średnia dla Gminy	0,74	0,000	18,82	0,000	0,37	0,000

Źródło: opracowanie własne.

4.4 Sfera przestrzenno-funkcjonalna

Ponad 60% obszaru Gminy Święciechowa pokrywają tereny rolne, występują tu dobre i średnie gleby klasy II-IV, dlatego charakter Gminy określa się jako typowo rolniczy. Takie warunki sprzyjają obsiewom ziemniaków, żyta, pszenicy, buraków, koniczyny czerwonej, a przy glebach gorszych jakościowo owsa i kapusty. Tereny mieszkaniowe stanowią ponad 80% zabudowanej powierzchni Gminy i zlokalizowane są najczęściej wzdłuż głównych ciągów komunikacyjnych. Z kolei tereny usługowe znajdują się głównie w miejscowości Święciechowa. Nawiązując do wcześniejszych zapisów w Gminie Święciechowa wyróżnia się kilka obszarowych form ochrony przyrody, które zlokalizowane są głównie po północnej i południowej części Gminy, zajmując 19% jej powierzchni.

Na terenie Gminy znajdują się też tereny rekreacyjne zlokalizowane przy jeziorze Krzyckim. Najlepszy dla mieszkańców dostęp do jeziora możliwy jest od strony Gołanic, tam znajduje się plaża i dostosowana do kąpieliska infrastruktura. Dostęp do jeziora możliwy jest również od strony Krzycka Małego, jednak tamtejszy teren bardziej docenią wędkarze, ponieważ typową plażę zastępuje tam utworzone w 2017 roku miejsce piknikowe. Na środku jeziora znajduje się

niewielka wyspa, na której rośnie kilka drzew, jest to miejsce chętnie odwiedzane przez mieszkańców Gminy.

Analizując strukturę funkcjonalno-przestrzenną Gminy należy także zwrócić uwagę, że Gmina znajduje się w obszarze oddziaływania Wałbrzyskiej Specjalnej Strefy Ekonomicznej „INVEST – PARK”. Celem WSSE jest wsparcie rozwoju regionalnego i tworzenie przyjaznego klimatu dla rozwoju biznesu.

Sfera funkcjonalno-przestrzenna to również obiekty infrastruktury publicznej, do której mieszkańcy mają bezpośredni dostęp. Obiekty infrastruktury sportowej, a także w szczególności place zabaw umożliwiają mieszkańcom jednostki samorządu terytorialnego prowadzenie aktywnego trybu życia już od najmłodszych lat. Aktywność fizyczna przekładająca się na sprawność psychofizyczną prowadzi do kształtowania wśród mieszkańców postaw prozdrowotnych, co w konsekwencji zmniejsza niebezpieczeństwo zapadania na niektóre choroby cywilizacyjne jak np. otyłość.

Zgodnie z *ustawą o rewitalizacji z dnia 9 października 2015 r. (t. j. Dz. U. z 2021 r. poz. 485.)* przykładami zjawisk kryzysowych mogących wystąpić w sferze przestrzenno-funkcjonalnej, są:

- niewystarczające wyposażenie w infrastrukturę techniczną i społeczną lub jej zły stan techniczny,
- brak dostępu do podstawowych usług lub ich niska jakość,
- niedostosowanie rozwiązań urbanistycznych do zmieniających się funkcji obszaru,
- niedostosowanie infrastruktury do potrzeb osób ze szczególnymi potrzebami,
- niski poziom obsługi komunikacyjnej,
- niedobór lub niska jakość terenów publicznych.

Sytuację w sferze przestrzenno-funkcjonalnej przeanalizowano na podstawie danych obrazujących dostęp do określonych obiektów infrastruktury publicznej, tj.:

- Powierzchnia ogólnodostępnych terenów zieleni na 100 mieszkańców – stymulanta,
- Liczba obiektów infrastruktury sportowej (boiska, place zabaw, siłownie zewnętrzne, place sportowe, orliki, sale gimnastyczne, hale widowiskowe, baseny itp.) na 100 mieszkańców – stymulanta,
- Liczba ogólnodostępnych placów zabaw (bez szkolnych) na 100 mieszkańców w wieku przedprodukcyjnym – stymulanta,
- Liczba centrów aktywności mieszkańców (świetlice, domy kultury, biblioteki, filie, remizy, itp.) na 100 mieszkańców – stymulanta,
- Liczba czynnych przystanków autobusowych na 100 mieszkańców – stymulanta,
- Liczba wydanych decyzji o warunkach zabudowy na 100 mieszkańców – stymulanta,
- Liczba wydanych decyzji o lokalizacji inwestycji celu publicznego na 100 mieszkańców – stymulanta,
- Liczba punktów sprzedaży alkoholu na 100 mieszkańców – destymulanta,
- Liczba podmiotów działających w podsekcji 64.92.Z PKD 2007 na 100 mieszkańców – destymulanta,

- Liczba podmiotów działających w podsekcji 92.00.Z PKD 2007 na 100 mieszkańców – destymulanta.

Analizy wskaźnikowej sfery przestrzenno-funkcjonalnej dokonano z podziałem na kilka obszarów: dostępności terenów zieleni, dostępności infrastruktury publicznej, dostępności komunikacyjnej, ładu przestrzennego i jakości terenów publicznych. W każdym z obszarów odnotowano negatywne zjawiska. Najmniej ogólnodostępnych terenów zieleni znajdowało się w jednostce Długie Stare Południe – wartość wskaźnika wyniosła 394,67, a średnia dla Gminy 1 536,99. W kontekście dostępności infrastruktury publicznej, najbardziej niekorzystnie wypadła jednostka Świąciechowa, gdzie 2 z 3 badanych wskaźników osiągnęły wartości niższe niż średnia dla Gminy. Odnotowano tu najmniej ogólnodostępnych placów zabaw na 100 mieszkańców w wieku przedprodukcyjnym oraz najmniej centrów aktywności mieszkańców na 100 mieszkańców. Z kolei w jednostkach Długie Nowe oraz Długie Stare Północ odnotowano brak obiektów infrastruktury sportowej. W przypadku dostępności komunikacyjnej najgorzej kształtowała się sytuacja w jednostce Długie Stare Północ – wartość wskaźnika liczby czynnych przystanków autobusowych na 100 mieszkańców wyniosła 0,28, a średnia dla Gminy stanowiła 0,78. W obszarze ładu przestrzennego badano wskaźniki dotyczące liczby wydanych decyzji o warunkach zabudowy oraz decyzji o lokalizacji celu publicznego, oba przeliczone na 100 mieszkańców. Najwięcej decyzji o warunkach zabudowy wydano w jednostce Długie Nowe, a decyzji o lokalizacji celu publicznego w jednostce Długie Stare Północ. Polityka przestrzenna oparta o wydawanie decyzji o warunkach zabudowy przyczynia się do dezintegracji w procesie kształtowania ładu przestrzennego. Zdarza się, że decyzje te pomijają zapisy studium uwarunkowań i kierunków zagospodarowania przestrzennego gminy, a nawet miejscowych planów zagospodarowania przestrzennego. Jakość infrastruktury terenów publicznych zbadano na podstawie 3 wskaźników: liczby punktów sprzedaży alkoholu na 100 mieszkańców (najwięcej takich punktów zlokalizowano w jednostce Strzyżewice), liczby podmiotów działających w podsekcji dotyczącej pozostałych form udzielania kredytów – instytucje udzielające kredytów konsumpcyjnych nieobjęte pośrednictwem pieniężnym i poza systemem bankowym, a także udzielające pożyczek pod zastaw (najbardziej niekorzystnie pod tym względem wypadła jednostka Piotrowice) oraz podsekcji dotyczącej działalności związanej z gramami losowymi i zakładami wzajemnymi (niekorzystną sytuację odnotowano w jednostce Świąciechowa Centrum). Szczegółowa analiza wskaźnikowa dotycząca wszystkich jednostek analitycznych przedstawiona została w poniższej tabeli.



Tabela 17 Analiza wskaźnikowa sfery przestrzenno-funkcjonalnej – cz. I

Jednostka analityczna	DOSTĘPNOŚĆ TERENÓW ZIELENI		DOSTĘPNOŚĆ INFRASTRUKTURY PUBLICZNEJ						DOSTĘPNOŚĆ KOMUNIKACYJNA	
	Powierzchnia ogólnodostępnych terenów zieleni na 100 mieszkańców		Liczba obiektów infrastruktury sportowej (boiska, place zabaw, siłownie zewnętrzne, place sportowe, orliki, sale gimnastyczne, hale widowiskowe, baseny itp.) na 100 mieszkańców		Liczba ogólnodostępnych placów zabaw (bez szkolnych) na 100 mieszkańców w wieku przedprodukcyjnym		Liczba centrów aktywności mieszkańców (świetlice, domy kultury, biblioteki, filie, remizy, itp.) na 100 mieszkańców		Liczba czynnych przystanków autobusowych na 100 mieszkańców	
	wskaźnik	standaryzacja	wskaźnik	standaryzacja	wskaźnik	standaryzacja	wskaźnik	standaryzacja	wskaźnik	standaryzacja
Święciechowa	602,79	-0,714	0,03	-1,025	0,34	-1,416	0,00	-1,022	0,38	-0,987
Święciechowa Centrum	1 902,01	0,279	0,16	-0,389	0,80	-0,827	0,26	0,552	0,34	-1,092
Długie Stare Południe	394,67	-0,873	0,16	-0,398	1,26	-0,229	0,16	-0,088	0,28	-1,243
Długie Stare Północ	1 055,64	-0,368	0,00	-1,191	0,35	-1,413	0,00	-1,022	1,25	1,175
Lasocice	1 417,16	-0,092	0,12	-0,593	1,18	-0,331	0,12	-0,318	0,71	-0,189
Długie Nowe	485,60	-0,804	0,00	-1,191	1,61	0,238	0,40	1,375	1,60	2,034
Gołanice	2 081,13	0,416	0,19	-0,201	1,49	0,081	0,19	0,144	0,97	0,476
Henrykowo	1 714,71	0,136	0,25	0,079	1,79	0,463	0,00	-1,022	1,00	0,538
Krzycko Małe	669,17	-0,664	0,52	1,447	2,82	1,808	0,26	0,530	1,04	0,634
Niechód	660,05	-0,671	0,25	0,072	1,19	-0,313	0,25	0,465	0,50	-0,707
Piotrowice	2 312,66	0,593	0,63	2,032	2,78	1,757	0,00	-1,022	0,63	-0,368
Przybyszewo	428,13	-0,848	0,17	-0,318	0,87	-0,732	0,17	0,006	0,34	-1,088
Strzyżewice	2 244,42	0,541	0,22	-0,077	1,12	-0,400	0,00	-1,022	1,31	1,321
Trzebiny	5 549,71	3,068	0,58	1,752	2,44	1,315	0,58	2,441	0,58	-0,504
średnia dla Gminy	1 536,99	0,000	0,23	0,000	1,43	0,000	0,17	0,000	0,78	0,000

Źródło: opracowanie własne.

Tabela 18 Analiza wskaźnikowa sfery przestrzenno-funkcjonalnej – cz. II

Jednostka analityczna	ŁAD PRZESTRZENNY				JAKOŚĆ TERENÓW PUBLICZNYCH					
	Liczba wydanych decyzji o warunkach zabudowy na 100 mieszkańców		Liczba wydanych decyzji o lokalizacji inwestycji celu publicznego na 100 mieszkańców		Liczba punktów sprzedaży alkoholu na 100 mieszkańców		Liczba podmiotów działających w podsekcji 64.92.Z PKD 2007 na 100 mieszkańców		Liczba podmiotów działających w podsekcji 92.00.Z PKD 2007 na 100 mieszkańców	
	wskaźnik	standaryzacja	wskaźnik	standaryzacja	wskaźnik	standaryzacja	wskaźnik	standaryzacja	wskaźnik	standaryzacja
Święciechowa	0,54	0,873	0,88	-0,644	0,16	0,444	0,12	0,211	0,00	0,756
Święciechowa Centrum	0,50	0,890	0,07	0,921	0,68	-1,320	0,41	-1,217	0,53	-2,472
Długie Stare Południe	1,06	0,642	0,47	0,146	0,16	0,441	0,00	0,796	0,00	0,756
Długie Stare Północ	2,82	-0,139	1,96	-2,732	0,39	-0,347	0,00	0,796	0,00	0,756
Lasocice	3,06	-0,242	0,71	-0,313	0,24	0,177	0,47	-1,528	0,35	-1,410
Długie Nowe	7,60	-2,255	0,40	0,276	0,00	0,962	0,00	0,796	0,00	0,756
Gołanice	2,92	-0,181	0,19	0,672	0,39	-0,338	0,19	-0,166	0,19	-0,440
Henrykowo	1,50	0,448	0,50	0,085	0,00	0,962	0,00	0,796	0,00	0,756
Krzycko Małe	0,52	0,882	0,00	1,048	0,26	0,096	0,26	-0,485	0,26	-0,836
Niechtód	2,23	0,122	0,25	0,569	0,50	-0,696	0,00	0,796	0,00	0,756
Piotrowice	6,96	-1,973	1,27	-1,394	0,00	0,962	0,63	-2,333	0,00	0,756
Przybyszewo	1,37	0,503	0,34	0,386	0,17	0,389	0,17	-0,052	0,17	-0,298
Strzyżewice	0,00	1,111	0,00	1,048	1,09	-2,693	0,00	0,796	0,22	-0,589
Trzebiny	4,05	-0,681	0,58	-0,067	0,00	0,962	0,00	0,796	0,00	0,756
średnia dla Gminy	2,51	0,000	0,54	0,000	0,29	0,000	0,16	0,000	0,12	0,000

Źródło: opracowanie własne.

4.5 Sfera techniczna

Postępująca degradacja stanu technicznego i estetycznego obiektów przestrzeni publicznej zauważalna jest przez wszystkich użytkowników przestrzeni tj. mieszkańców, turystów lub osoby odwiedzające Gminę. Zdegradowane, a niekiedy także zdewastowane obiekty szpecą przestrzeń niszcząc ład przestrzenny i walory estetyczne. Tereny, na których stan techniczny obiektów, określa się jako zły lub bardzo zły często, stają się nieatrakcyjne dla mieszkańców i przestają być użytkowane, co sprawia, że pogłębia się degradacja tego terenu. Zwiększa to tendencję do łamania norm społecznych oraz sprzyja wzrostowi przestępczości.

Przestrzeń, w której realizowane są usługi z zakresu oświaty (budynki szkoły, przedszkoli), ochrony zdrowia (ośrodki zdrowia, przychodnie), działań władz samorządowych (budynki urzędów, placówek) itp. w dużym stopniu oddziałuje na poziom ogólnego zadowolenia mieszkańców z realizacji tych usług, co w sposób bezpośredni wiąże się z nastrojami i emocjami pojawiającymi się w sferze społecznej. Do obiektów przestrzeni publicznej należą także budynki komunalne. Pojęcie to rozumiane jako ogół lokali należących do gminy, służących realizacji zadań własnych gminy.

Według *ustawy o rewitalizacji* negatywnymi zjawiskami technicznymi, które należy przeanalizować są w szczególności:

- stan degradacji technicznej obiektów budowlanych, w tym o przeznaczeniu mieszkaniowym,
- brak funkcjonowania rozwiązań technicznych umożliwiających efektywne korzystanie z obiektów budowlanych, w szczególności w zakresie energooszczędności oraz ochrony środowiska i zapewnieniu dostępności osobom ze szczególnymi potrzebami.

Sferę techniczną w jednostkach analitycznych Gminy Święciechowa zbadano na podstawie wskaźników takich jak:

- Liczba obiektów komunalnych wymagających remontów z wyłączeniem urządzeń sieciowych (mieszkania komunalne, obiekty użyteczności publicznej, oczyszczalnie ścieków itp.) na 100 mieszkańców – destymulanta,
- Liczba obiektów przestrzeni publicznej (place zabaw, skwery, zieleńce, place, inne ogólnodostępne przestrzenie publiczne) w złym stanie technicznym na 100 mieszkańców – destymulanta,
- Liczba obiektów komunalnych wymagających termomodernizacji (mieszkania komunalne, obiekty użyteczności publicznej, oczyszczalnie ścieków itp.) na 100 mieszkańców – destymulanta,
- Liczba obiektów komunalnych niedostosowanych do potrzeb osób ze szczególnymi potrzebami (mieszkania komunalne, obiekty użyteczności publicznej, itp.) na 100 mieszkańców – destymulanta.

Analizując sferę techniczną zbadano występowanie zjawisk kryzysowych w obszarach: stanu technicznego przestrzeni publicznej, efektywności energetycznej oraz zapewnieniu dostępności obiektów komunalnych osobom ze szczególnymi potrzebami. Natężenie negatywnych zjawisk zaobserwowano przede wszystkim w jednostce analitycznej Świąciechowa Centrum – wszystkie badane wskaźniki charakteryzowały niekorzystne wartości. Oprócz tego wysokim natężeniem negatywnych zjawisk odznaczały się także: Długie Stare Północ oraz Lasocice. Najwięcej obiektów komunalnych wymagających remontu znajdowało się w Świąciechowie Centrum – wartość wskaźnika wyniosła 1,86, a średnia dla Gminy 0,39. Z kolei w jednostce Krzycko Małe zaobserwowano najwięcej obiektów przestrzeni publicznej w złym stanie technicznym – wartość wskaźnika dla tej jednostki wyniosła 0,26, a średnia dla Gminy 0,09. Natomiast w przypadku wskaźnika dotyczącego efektywności energetycznej, a także zapewnienia dostępności, duże odchylenia od średniej dla Gminy odnotowano w jednostce Świąciechowa Centrum. Szczegółowa analiza wskaźnikowa dotycząca wszystkich jednostek analitycznych przedstawiona została w poniższej tabeli.



Tabela 19 Analiza wskaźnikowa sfery technicznej

Jednostka analityczna	STAN TECHNICZNY PRZESTRZENI PUBLICZNEJ				EFEKTYWNOŚĆ ENERGETYCZNA		ZAPEWNIENIE DOSTĘPNOŚCI	
	Liczba obiektów komunalnych wymagających remontów z wyłączeniem urządzeń sieciowych (mieszkania komunalne, obiekty użyteczności publicznej, oczyszczalnie ścieków itp.) na 100 mieszkańców		Liczba obiektów przestrzeni publicznej (plac zabaw, skwery, zieleńce, place, inne ogólnodostępne przestrzenie publiczne) w złym stanie technicznym na 100 mieszkańców		Liczba obiektów komunalnych wymagających termomodernizacji (mieszkania komunalne, obiekty użyteczności publicznej, oczyszczalnie ścieków itp.) na 100 mieszkańców		Liczba obiektów komunalnych niedostosowanych do potrzeb osób ze szczególnymi potrzebami (mieszkania komunalne, obiekty użyteczności publicznej, itp.) na 100 mieszkańców	
	wskaźnik	standaryzacja	wskaźnik	standaryzacja	wskaźnik	standaryzacja	wskaźnik	standaryzacja
Święciechowa	0,11	0,456	0,00	0,836	0,15	0,803	0,14	0,769
Święciechowa Centrum	1,86	-2,425	0,13	-0,345	2,15	-2,390	2,56	-2,773
Długie Stare Południe	0,00	0,644	0,00	0,836	0,16	0,789	0,16	0,750
Długie Stare Północ	1,18	-1,290	0,00	0,836	1,18	-0,834	1,18	-0,743
Lasocice	0,71	-0,516	0,00	0,836	0,82	-0,272	0,82	-0,226
Długie Nowe	0,00	0,644	0,00	0,836	0,40	0,400	0,40	0,393
Gołanice	0,00	0,644	0,19	-0,914	0,19	0,727	0,19	0,694
Henrykowo	0,25	0,234	0,25	-1,408	0,25	0,640	0,25	0,613
Krzycko Małe	0,00	0,644	0,26	-1,495	0,26	0,625	0,26	0,599
Niechtód	0,00	0,644	0,25	-1,396	0,25	0,642	0,25	0,615
Piotrowice	0,00	0,644	0,00	0,836	0,63	0,030	0,63	0,052
Przybyszewo	1,37	-1,614	0,00	0,836	1,89	-1,965	1,72	-1,534
Strzyżewice	0,00	0,644	0,22	-1,133	0,22	0,689	0,22	0,658
Trzebiny	0,00	0,644	0,00	0,836	0,58	0,117	0,58	0,132
średnia dla Gminy	0,39	0,000	0,09	0,000	0,65	0,000	0,67	0,000

Źródło: opracowanie własne.

5. Wyznaczenie obszaru zdegradowanego

Zgodnie z przyjętą metodyką wyznaczenia obszaru zdegradowanego, do obszaru zdegradowanego włączone mogą zostać wszystkie te jednostki analityczne, dla których **wartość wskaźnika syntetycznego** (tj. średniej dla zestandaryzowanych wartości wskaźników) **natężenia zjawisk kryzysowych jest ujemna (mniejsza od 0) w sferze społecznej** oraz w przynajmniej jednej z 4 sfer wskazanych w art. 9 ust. 1 pkt 1-4 ustawy o rewitalizacji.

Zgodnie z *ustawą o rewitalizacji*, obszar zdegradowany może być podzielony na podobszary, w tym podobszary nieposiadające ze sobą wspólnych granic, pod warunkiem stwierdzenia na każdym z podobszarów występowania koncentracji negatywnych zjawisk społecznych oraz gospodarczych, środowiskowych, przestrzenno-funkcjonalnych lub technicznych.

Dokonana w poprzedniej części dokumentu analiza wskaźnikowa, pozwoliła zdiagnozować natężenie zjawisk kryzysowych sfery społecznej w jednostkach analitycznych: Świąteczowa Centrum, Niechłód, Długie Stare Północ, Lasocice i Henrykowo. Jednak z uwagi na to, że w jednostce Henrykowo nie stwierdzono występowania zjawisk kryzysowych w pozostałych badanych sferach (gospodarczej, środowiskowej, funkcjonalno-przestrzennej lub technicznej), jednostka ta nie mogła zostać zaliczona do obszaru zdegradowanego. Kryteria włączenia do obszaru zdegradowanego spełniły jednostki: **Świąteczowa Centrum, Niechłód, Długie Stare Północ i Lasocice**.

W Tabeli nr 20 przedstawiono w sposób zbiorczy wyniki analizy wskaźnikowej sfery społecznej, gospodarczej, środowiskowej, przestrzenno-funkcjonalnej i technicznej przy użyciu wskaźnika syntetycznego dla wszystkich badanych jednostek analitycznych. Z kolei Tabela nr 21 przedstawia uporządkowane wyniki analizy sfery społecznej obszaru zdegradowanego, ze wskazaniem liczby pozostałych sfer, w których stwierdzono występowanie zjawisk kryzysowych oraz dotyczących go danych powierzchniowych i ludnościowych.

W tak przyjętej analizie, obszar zdegradowany stanowi 4 zamieszkałe jednostki analityczne, których łączna powierzchnia wynosi 24,8 km², co stanowi 18,2% powierzchni Gminy, a zamieszkuje je łącznie 2 270 osób, które stanowią 27,5% wszystkich mieszkańców Gminy Świąteczowa.

Tabela 20 Analiza sfery społecznej, gospodarczej, środowiskowej, przestrzenno-funkcjonalnej i technicznej przy użyciu wskaźnika syntetycznego – zestawienie zbiorcze

Jednostka analityczna	Sfera społeczna	Sfera gospodarcza	Sfera środowiskowa	Sfera przestrzenno-funkcjonalna	Sfera techniczna
Świąteczowa Centrum	-0,335	0,426	-0,958	-0,467	-1,983
Długie Stare Północ	-0,315	0,763	0,413	-0,449	-0,508
Niechłód	-0,306	-0,481	0,391	0,039	0,126
Lasocice	-0,276	0,051	-0,447	-0,484	-0,044

Jednostka analityczna	Sfera społeczna	Sfera gospodarcza	Sfera środowiskowa	Sfera przestrzenno-funkcjonalna	Sfera techniczna
Henrykowo	-0,034	0,060	0,912	0,324	0,020
Święciechowa	0,003	0,260	0,387	-0,352	0,716
Długie Nowe	0,042	0,403	-0,751	0,219	0,568
Długie Stare Południe	0,101	0,034	0,225	-0,005	0,755
Przybyszewo	0,135	0,628	0,187	-0,205	-1,069
Strzyżewice	0,136	0,299	-0,169	0,004	0,215
Gołanice	0,163	0,329	0,304	0,046	0,288
Piotrowice	0,204	-0,959	-0,050	-0,099	0,391
Krzycko Małe	0,213	-0,348	0,183	0,446	0,093
Trzebiny	0,268	-1,464	-0,629	0,984	0,432

Źródło: opracowanie własne.



Tabela 21 Obszary zdegradowane na terenie Gminy Świąciechowa tj. jednostki dla których wskaźnik syntetyczny przyjął w sferze społecznej wartości poniżej 0 oraz dla których stwierdzono występowanie zjawisk kryzysowych w co najmniej jednej z pozostałych sfer

JEDNOSTKI WCHODZĄCE W SKŁAD OBSZARU ZDEGRADOWANEGO						
Jednostka analityczna	Sfera społeczna	Liczba pozostałych sfer, w których stwierdzono występowanie zjawisk kryzysowych	Liczba ludności w jednostce analitycznej (os.)	Udział wśród całkowitej ludności Gminy (%)	Powierzchnia jednostki analitycznej (km ²)	Udział w całkowitej powierzchni Gminy (%)
Świąciechowa Centrum	-0,335	3	761	9,2%	0,3	0,2%
Długie Stare Północ	-0,315	2	255	3,1%	2,8	2,0%
Niechtód	-0,306	1	403	4,9%	10,1	7,4%
Lasocice	-0,276	3	851	10,3%	11,6	8,6%
SUMA			2 270	27,5%	24,8	18,2%
JEDNOSTKI NIE WCHODZĄCE W SKŁAD OBSZARU ZDEGRADOWANEGO						
Jednostka analityczna	Sfera społeczna	Liczba pozostałych sfer, w których stwierdzono występowanie zjawisk kryzysowych	Liczba ludności w jednostce analitycznej (os.)	Udział wśród całkowitej ludności Gminy (%)	Powierzchnia jednostki analitycznej (km ²)	Udział w całkowitej powierzchni Gminy (%)
Henrykowo	-0,034	0	401	4,8%	24,9	16,8%
Świąciechowa	0,003	1	2 452	29,6%	20,8	14,1%
Długie Nowe	0,042	1	250	3,0%	5,7	3,8%
Długie Stare Południe	0,101	1	642	7,7%	15,4	10,4%
Przybyszewo	0,135	2	583	7,0%	9,3	6,3%
Strzyżewice	0,136	1	457	5,5%	6,8	4,6%
Gołanice	0,163	0	514	6,2%	7,3	5,0%
Piotrowice	0,204	3	158	1,9%	7,8	5,3%
Krzycko Małe	0,213	1	386	4,7%	7,3	5,0%
Trzebiny	0,268	2	173	2,1%	5,0	3,4%

Źródło: opracowanie własne.

6. Wyznaczenie obszaru rewitalizacji

Z ustawy o rewitalizacji wynika, że aby dany obszar Gminy mógł zostać uznany za obszar rewitalizacji konieczne jest, by występowała na nim koncentracja negatywnych zjawisk oraz aby był on istotny dla rozwoju lokalnego całej Gminy.

Wyznaczając obszar rewitalizacji na terenie Gminy Świąciechowa kierowano się również zasadą nieprzekraczalności ustawowych wartości 20% powierzchni Gminy oraz 30% liczby mieszkańców. Zgodnie z przeprowadzoną analizą wskaźnikową jako obszar rewitalizacji wyznaczono następujące jednostki analityczne: **Świąciechowa Centrum, Długie Stare Północ, Lasocice**. Wyboru tych jednostek dokonano na podstawie spełnienia kryteriów takich jak:

- W jednostce, która zostanie zaliczona do obszaru rewitalizacji zachodzi koncentracja negatywnych zjawisk w co najmniej dwóch sferach innych niż sfera społeczna,
- Jednostka obszaru rewitalizacji jest istotna dla rozwoju lokalnego całej Gminy.

Świąciechowa Centrum – jest to jednostka wydzielona w centrum wsi Świąciechowa, znajdującej się w północno-wschodniej części Gminy. Jej powierzchnia wynosi 0,3 km², co daje 0,2% powierzchni całej Gminy. Jednostkę zamieszkuje 761 mieszkańców, czyli 9,2% ludności Gminy. Z uwagi na lokalizację w granicach jednostki Urzędu Gminy, jest ona przestrzenią, w której zapadają najważniejsze decyzje dotyczące całej Gminy. Jest to również miejsce, w którym toczy się życie towarzyskie oraz mieszkańcy mogą zaspokoić najważniejsze potrzeby w zakresie usług – znajdują się tu: sklepy spożywcze i wielobranżowe, Szkoła Podstawowa, Klub Dziecięcy, Rynek, Kreoplaneta (zajęcia dla dzieci), Kościół św. Jakuba Większego Apostoła, Cmentarz parafialny, usługi stolarskie i ślusarskie, fryzjer, firmy handlowo-usługowe, Zakład chemiczny, Gminny Ośrodek Pomocy Społecznej, Ośrodek Zdrowia, Rewir dzielnicowych, Klub sportowy Kormoran, Ochotnicza Straż Pożarna, Orlik, Boisko do boule, a także inne usługi służące lokalnej społeczności. Świąciechowa Centrum pełni rolę jednostki osadniczej zaspokajającej potrzeby mieszkańców również z obszarów ją otaczających.

W jednostce Świąciechowa Centrum zdiagnozowano **szczególne nagromadzenie negatywnych zjawisk** w 4 z 5 badanych sfer: **społecznej, środowiskowej, przestrzenno-funkcjonalnej i technicznej**. Problemy w sferze społecznej występowały w obszarach: kapitału społecznego, bezrobocia, alkoholizmu, ubóstwa, osób ze szczególnymi potrzebami, poziomu uczestnictwa w życiu publicznym. Natomiast w sferze środowiskowej zdiagnozowano je w obszarach: występowania azbestu, jakości powietrza oraz natężenia ruchu drogowego. Z kolei w sferze przestrzenno-funkcjonalnej i technicznej zjawiska kryzysowe występowały w obszarze: dostępności infrastruktury publicznej, dostępności komunikacyjnej, jakości terenów publicznych oraz stanie technicznym przestrzeni publicznej, efektywności energetycznej i zapewnieniu dostępności obiektów komunalnych osobom ze szczególnymi potrzebami.

Długie Stare Północ – jest to jednostka powstała z podzielenia obrębu Długie Stare na dwie części – Długie Stare Północ i Długie Stare Południe – znajduje się w centralnej części Gminy. Jej powierzchnia wynosi 2,8 km², co stanowi 2,0% całej Gminy, zamieszkiwana jest przez 255

mieszkańców, czyli 3,1% ludności Gminy. W jej granicach mieszczą się: Szkoła Podstawowa, sklep wielobranżowy, agroturystyka „u Donaty”.

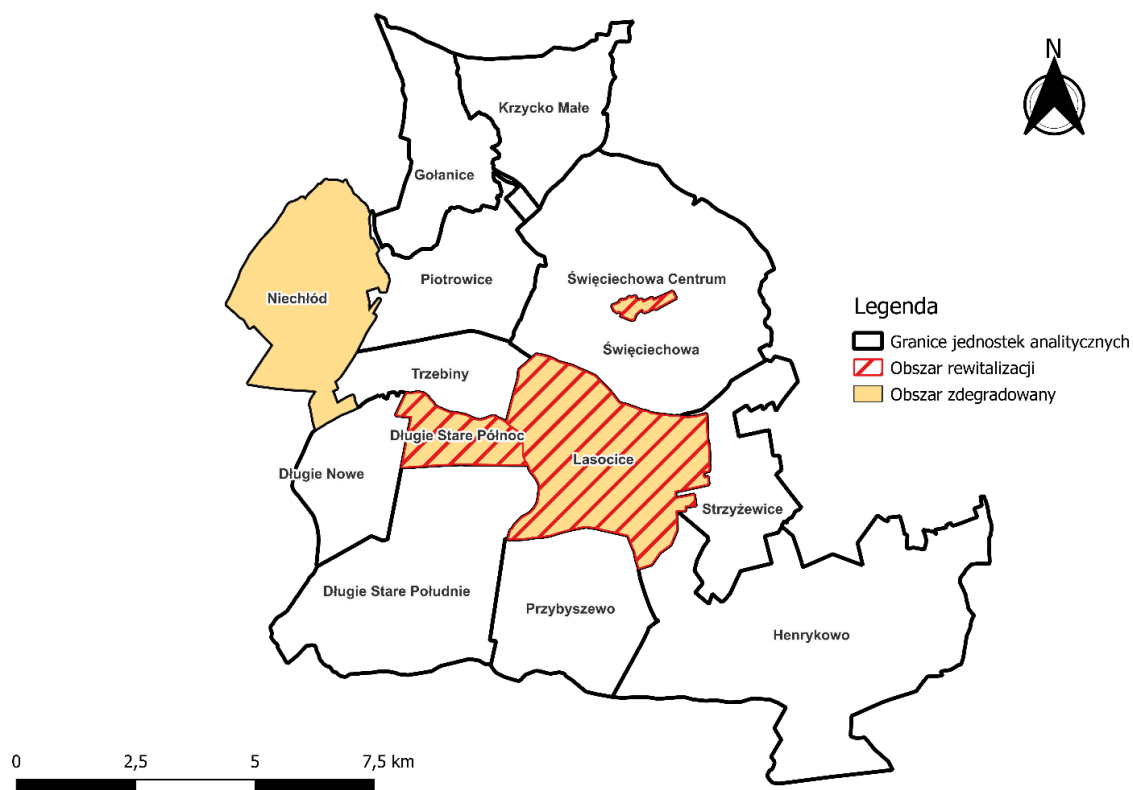
W jednostce Długie Stare Północ zdiagnozowano **szczególne nagromadzenie negatywnych zjawisk** w 3 z 5 badanych sfer: **społecznej, przestrzenno-funkcjonalnej i technicznej**. Problemy z zakresu sfery społecznej dotyczyły obszarów: bezrobocia, ubóstwa, osób ze szczególnymi potrzebami i poziomu uczestnictwa w życiu publicznym. W sferze przestrzenno-funkcjonalnej i technicznej były to obszary: jakość powietrza, dostępność terenów zieleni, dostępność infrastruktury publicznej, ład przestrzenny, jakość terenów publicznych oraz stan techniczny przestrzeni publicznej, efektywność energetyczna i zapewnienie dostępności obiektów komunalnych osobom ze szczególnymi potrzebami.

Lasocice – jest to jednostka obejmująca granicami cały obręb Lasocice, zlokalizowana w centralno-wschodniej części Gminy. Jej powierzchnia wynosi 11,6 km², co stanowi 7,9% całej Gminy, a zamieszkiwana jest przez 851 mieszkańców, czyli 10,3% ludności Gminy. W jej granicach znajdują się m.in: firmy usługowe (branże takie jak instalacje sanitarne, malowanie proszkowe, cięcie stali strumieniem wody, ślusarstwo, złomowanie, usługi motoryzacyjne itp.), sklep wielobranżowy, skład kamienia naturalnego, Spa, McDonald, ferma drobiu, stajnia sportowa, Kościół pw. NMP, cmentarz, Szkoła podstawowa oraz orlik.

W jednostce Lasocice zaobserwowano **szczególne nagromadzenie negatywnych zjawisk** w 4 z 5 badanych sfer: **społecznej, środowiskowej, przestrzenno-funkcjonalnej i technicznej**. Problemy w sferze społecznej występowały w obszarach: kapitału społecznego, bezrobocia, ubóstwa, osób ze szczególnymi potrzebami, poziomu uczestnictwa w życiu publicznym. Natomiast w sferze środowiskowej zdiagnozowano je w obszarach: jakości powietrza oraz natężenia ruchu drogowego. Z kolei w sferze przestrzenno-funkcjonalnej i technicznej zjawiska kryzysowe występowały w obszarze: dostępności terenów zieleni, dostępności infrastruktury publicznej, dostępności komunikacyjnej, ład przestrzenny, jakości terenów publicznych oraz stanie technicznym przestrzeni publicznej, efektywności energetycznej i zapewnieniu dostępności obiektów komunalnych osobom ze szczególnymi potrzebami.

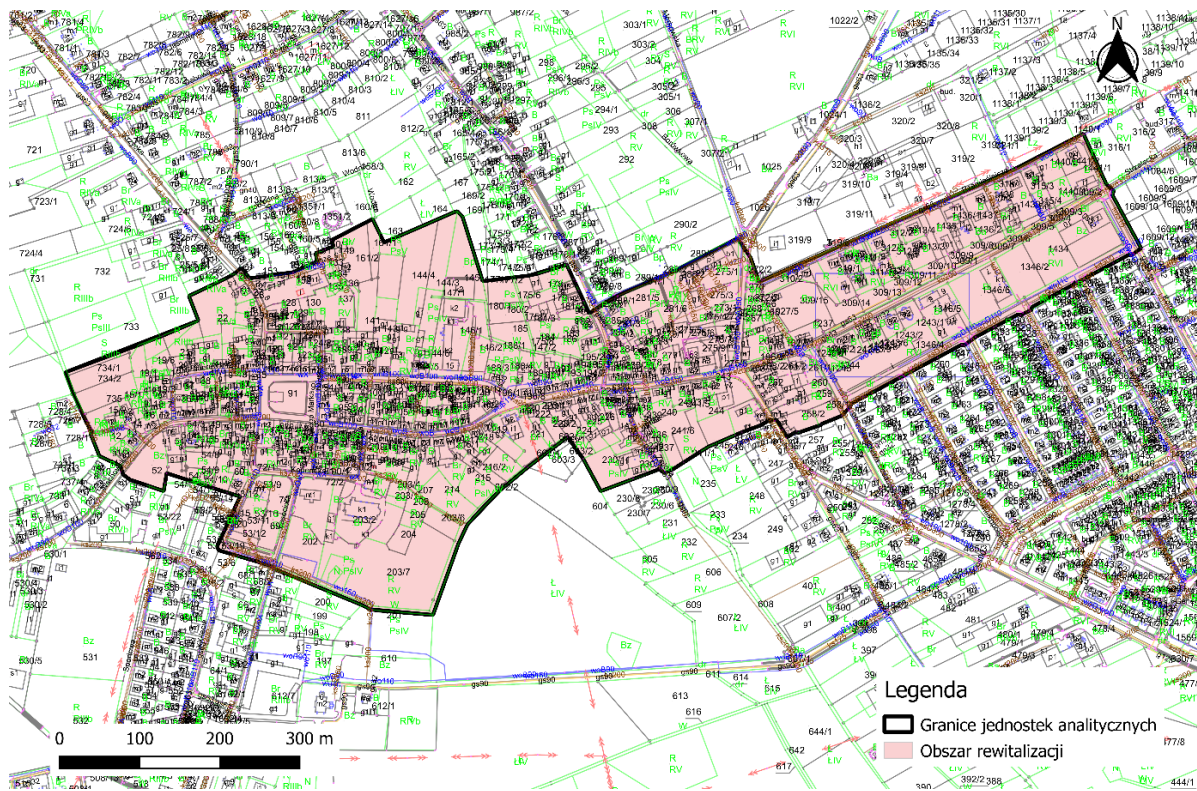
Powierzchnia obszaru rewitalizacji wynosi 14,7 km², stanowi to 10,8% powierzchni Gminy. Natomiast **liczba mieszkańców obszaru rewitalizacji** wynosi 1 867 i stanowi to 22,6% ludności Gminy.

Obszar zdegradowany wraz z obszarem rewitalizacji prezentuje mapa zasadnicza sporządzona zgodnie z art. 11 ust. 4 ustawy o rewitalizacji, stanowiąca załącznik nr 1 do uchwały w sprawie wyznaczenia obszaru zdegradowanego i obszaru rewitalizacji.



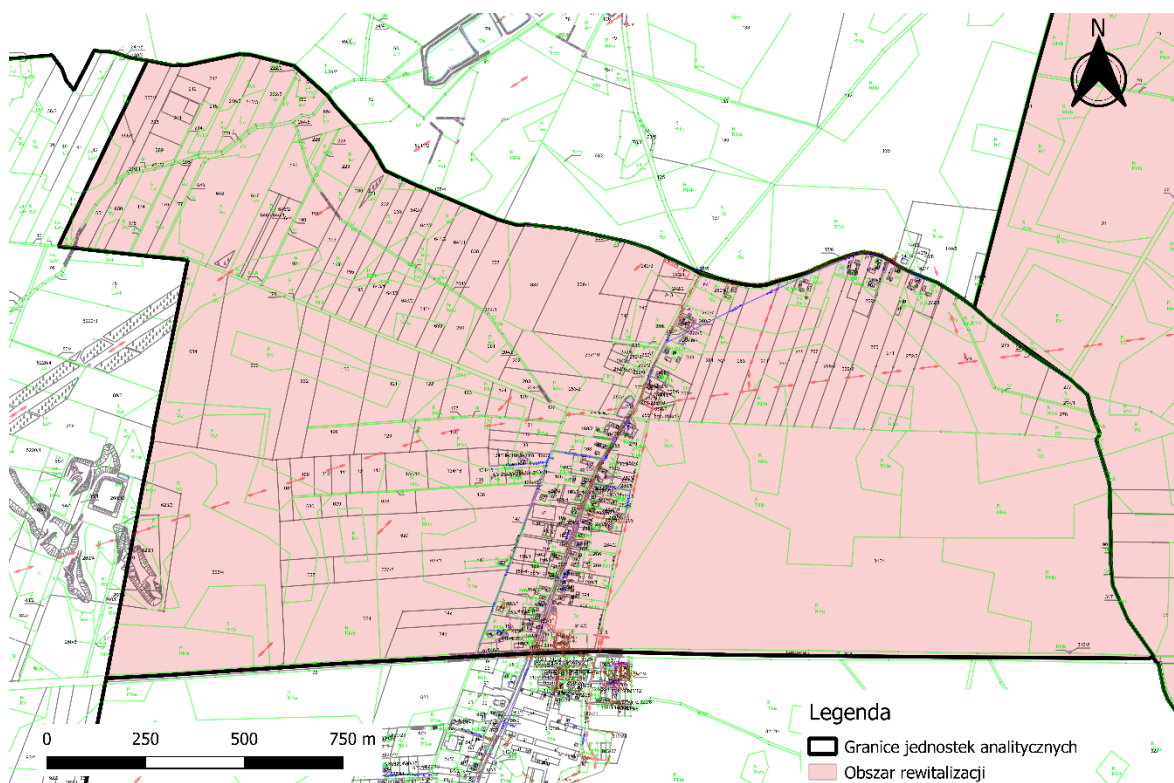
Rycina 14 Uproszczona mapa obszaru zdegradowanego i obszaru rewitalizacji

Źródło: opracowanie własne.



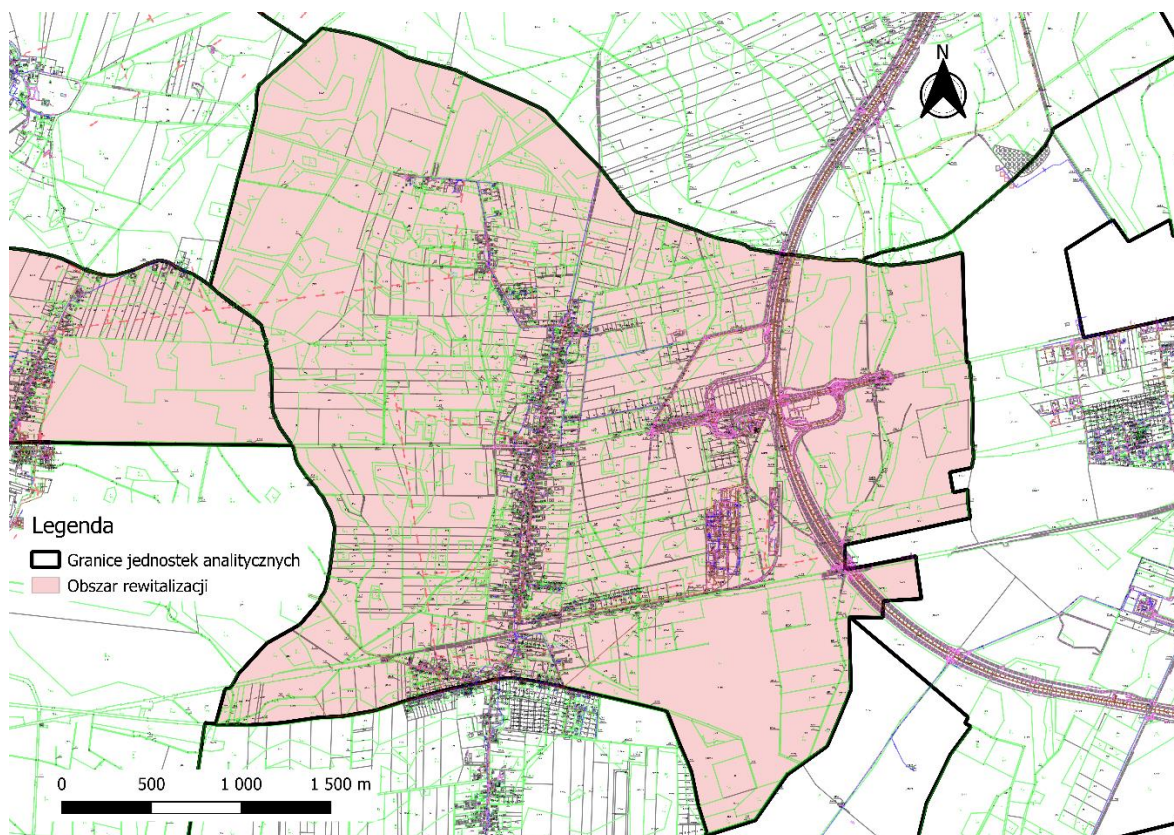
Rycina 15 Uproszczona mapa obszaru rewitalizacji – jednostka Święciechowa Centrum

Źródło: opracowanie własne.



Rycina 16 Uproszczona mapa obszaru rewitalizacji – jednostka Długie Stare Północ

Źródło: opracowanie własne.



Rycina 17 Uproszczona mapa obszaru rewitalizacji – jednostka Lasocice

Źródło: opracowanie własne.

SPIS TABEL

Tabela 1 Liczba wydanych decyzji administracyjnych Gminy Świąciechowa na tle powiatu leszczyńskiego.....	8
Tabela 2 Szczegółowa struktura użytkowania gruntów na terenie Gminy Świąciechowa.....	9
Tabela 3 Wykaz ulic jednostek analitycznych na terenie Gminy Świąciechowa	17
Tabela 4 Jednostki analityczne wyznaczone na terenie Gminy Świąciechowa	18
Tabela 5 Wskaźniki wykorzystane do zdiagnozowania zjawisk kryzysowych.....	21
Tabela 6 Zmiany liczby ludności w powiecie leszczyńskim w latach 2017-2021.....	27
Tabela 7 Wskaźniki demograficzne dla Gminy Świąciechowa w 2017 i 2021 roku.....	29
Tabela 8 Analiza wskaźnikowa sfery społecznej w obszarze kapitału społecznego	31
Tabela 9 Analiza wskaźnikowa sfery społecznej w obszarze bezrobocia	34
Tabela 10 Analiza wskaźnikowa sfery społecznej w obszarze alkoholizmu.....	35
Tabela 11 Analiza wskaźnikowa sfery społecznej w obszarze ubóstwa	38
Tabela 12 Analiza wskaźnikowa sfery społecznej w obszarze przestępczości	40
Tabela 13 Analiza wskaźnikowa sfery społecznej w obszarze osób ze szczególnymi potrzebami	42
Tabela 14 Analiza wskaźnikowa sfery społecznej w obszarze poziomu uczestnictwa w życiu publicznym.....	46
Tabela 15 Analiza wskaźnikowa sfery gospodarczej w obszarze aktywności gospodarczej.....	50
Tabela 16 Analiza wskaźnikowa sfery środowiskowej	53
Tabela 17 Analiza wskaźnikowa sfery przestrzenno-funkcjonalnej – cz. I.....	56
Tabela 18 Analiza wskaźnikowa sfery przestrzenno-funkcjonalnej – cz. II.....	57
Tabela 19 Analiza wskaźnikowa sfery technicznej	60
Tabela 20 Analiza sfery społecznej, gospodarczej, środowiskowej, przestrzenno-funkcjonalnej i technicznej przy użyciu wskaźnika syntetycznego – zestawienie zbiorcze	61
Tabela 21 Obszary zdegradowane na terenie Gminy Świąciechowa tj. jednostki dla których wskaźnik syntetyczny przyjął w sferze społecznej wartości poniżej 0 oraz dla których stwierdzono występowanie zjawisk kryzysowych w co najmniej jednej z pozostałych sfer	63

SPIS RYCIN

Rycina 1 Położenie Gminy Świąciechowa na tle powiatu leszczyńskiego i województwa wielkopolskiego	5
Rycina 2 Położenie Gminy Świąciechowa na tle powiatu leszczyńskiego	6
Rycina 3 OSI regionalne - Ośrodki subregionalne i ich obszary funkcjonalne województwa wielkopolskiego	7
Rycina 4 Obszary objęte ochrony przyrody na terenie Gminy Świąciechowa	12
Rycina 5 Jednostki analityczne na terenie Gminy Świąciechowa.....	19
Rycina 6 Gęstość zaludnienia w powiecie leszczyńskim w 2021 roku.....	26
Rycina 7 Zmiany liczby ludności w Gminie Świąciechowa w latach 2011-2021.....	28

Rycina 8 Struktura ekonomicznych grup wiekowych w Gminie Świąciechowa w latach 2017-2021	28
Rycina 9 Udział bezrobotnych zarejestrowanych w liczbie ludności w wieku produkcyjnym w Gminie Świąciechowa na tle powiatu i województwa	32
Rycina 10 Beneficjenci środowiskowej pomocy społecznej na 10 tys. ludności w Gminie Świąciechowa na tle powiatu i województwa	37
Rycina 11 Liczba fundacji, stowarzyszeń i organizacji społecznych na 1 000 mieszkańców	44
Rycina 12 Podmioty gospodarcze wpisane do REGON na 1 000 mieszkańców	47
Rycina 13 Liczba zarejestrowanych i wyrejestrowanych podmiotów gospodarczych w latach 2017-2021	48
Rycina 14 Uproszczona mapa obszaru zdegradowanego i obszaru rewitalizacji	66
Rycina 15 Uproszczona mapa obszaru rewitalizacji – jednostka Świąciechowa Centrum	66
Rycina 16 Uproszczona mapa obszaru rewitalizacji – jednostka Długie Stare Północ	67
Rycina 17 Uproszczona mapa obszaru rewitalizacji – jednostka Lasocice	67