



INFORMACJA
O STANIE REALIZACJI ZADAŃ OŚWIATOWYCH
W GMINIE ŚWIECIECHOWA
za rok szkolny 2017/2018

I. Podstawa prawna.

Zgodnie z art. 11 ust. 7 ustawy z dnia 14 grudnia 2016 r. - Prawo oświatowe (Dz. U. 2018 r. poz. 996 ze zmianami) organ wykonawczy jednostki samorządu terytorialnego, w terminie do dnia 31 października, przedstawia organowi stanowiącemu jednostki samorządu terytorialnego informację o stanie realizacji zadań oświatowych tej jednostki za poprzedni rok szkolny, w tym o wynikach:

- 1) egzaminu ósmoklasisty, egzaminu maturalnego i egzaminu potwierdzającego kwalifikacje w zawodzie, z uwzględnieniem działań podejmowanych przez szkoły nakierowanych na kształcenie uczniów ze specjalnymi potrzebami edukacyjnymi, w szkołach tych typów, których prowadzenie należy do zadań własnych jednostki samorządu terytorialnego;
- 2) nadzoru pedagogicznego sprawowanego przez kuratora oświaty lub właściwego ministra w szkołach i placówkach tych typów i rodzajów, których prowadzenie należy do zadań własnych jednostki samorządu terytorialnego.

Do realizacji zadań oświatowych przez jednostki samorządu terytorialnego służy kilka najważniejszych aktów prawnych określających zadania i kompetencje. Są to:

- 1) ustawa z dnia 8 marca 1990r. o samorządzie gminnym (Dz. U. z 2018 r. poz. 994 ze zmianami),
- 2) ustawa z dnia 7 września 1991r. o systemie oświaty (Dz.U. z 2018 r., poz. 1457 ze zmianami),
- 3) ustawa z dnia 26 stycznia 1982r.- Karta Nauczyciela (Dz. U. z 2018 r. poz. 967 ze zmianami),
- 4) ustawa z dnia 14 grudnia 2016 r. Przepisy wprowadzające ustawę – Prawo oświatowe (Dz. U. 2017 r. poz. 60 ze zmianami),
- 5) ustawa z dnia 14 grudnia 2016 r. Prawo oświatowe (Dz. U. 2018 r. poz. 996 ze zmianami) oraz przepisy wykonawcze do tych ustaw.

II. Charakterystyka przedszkola

W roku szkolnym 2017/2018 Gmina Święciechowa była organem prowadzącym dla Przedszkola Samorządowego w Święciechowie składającego się z 9 oddziałów przedszkolnych i 1 punktu przedszkolnego, w 5 miejscowościach Gminy Święciechowa z następującym podziałem:

- ❖ w Święciechowie – 4 oddziały mieszane: 2 - 9 godzinne pobyty z pełnym wyżywieniem,
2 - 5 godzinne pobyty ze śniadaniem lub śniadaniem i obiadem,
- ❖ w Długim Starem – 2 oddziały 6 godzinne z dwoma śniadaniami,
- ❖ w Lasocicach – 1 oddział 6 godzinny z ciepłym napojem, 1 punkt przedszkolny 6 godzinny z ciepłym napojem,
- ❖ w Niechłodzie – 1 oddział 5 godzinny z ciepłym napojem,
- ❖ w Gołanicach – 1 oddział 6 godzinny z ciepłym napojem.

Do przedszkola uczęszczały dzieci w wieku 3-6 lat. W roku szkolnym 2017/2018 do przedszkola uczęszczało 217 dzieci, w tym 60 sześciolatków, 61 pięciolatków, 56 czterolatków i 40 dzieci w wieku 3 lat. Średnia liczba wychowanków przypadająca na 1 oddział wynosiła 21,7, natomiast średnia liczba wychowanków przypadająca na jeden etat nauczycielski wynosiła 14,29. Oprócz tego 10 dzieci chodziło do przedszkola w Krzycku Wielkim, 2 dzieci do przedszkola niepublicznego w Mieście Wschowa, 1 dziecko chodziło do przedszkola niepublicznego w Gminie Lipno, 1 dziecko chodziło do przedszkola niepublicznego w Gminie Przemęt, a 84 dzieci chodziło do przedszkoli publicznych i niepublicznych w Lesznie, w tym 7 dzieci ze Strzyżewic i 12 dzieci z Henrykowa. W naszej placówce objętych edukacją przedszkolną było 53,3 % dzieci zameldowanych w Gminie Święciechowa.

Wychowankowie (po dokonaniu diagnozy) objęci byli wsparciem psychologiczno-pedagogicznym udzielanym dzieciom w toku bieżącej pracy przedszkola oraz uczestniczyli w zajęciach dodatkowych specjalistycznych prowadzonych przez wykwalifikowanych nauczycieli naszej placówki i finansowanych przez organ prowadzący. W roku szkolnym 2017/2018 prowadzono następujące zajęcia:

- terapia logopedyczna dla 56 dzieci w wieku 4-6 lat,
- zajęcia dydaktyczno-wyrównawcze dla 7 dzieci w wieku 5-6 lat prowadzone indywidualnie,
- zajęcia rewalidacyjne dla 1 dziecka.

Dodatkowo prowadzono zajęcia katechetyczne dla 100 dzieci w wieku 3-6 lat oraz finansowane przez organ prowadzący zajęcia z języka angielskiego dla wszystkich dzieci.

Tabela nr 1. Szczegółowy schemat organizacyjny przedszkola.

Święciechowa - uczęszczały dzieci ze Święciechowy i pozostałych miejscowości gminy

Liczba oddziałów	Liczba miejsc	Liczba dzieci w roku szkolnym 2015/16	Liczba etatów pedagogicznych	Liczba etatów niepedagogicznych
4 oddziały mieszane 2- 9 godzinne 2- 5 godzinne	98	97 6 latki- 30 5 latki- 28 4 latki- 25 3 latki- 14	8 nauczycieli pełnozatrudnionych (w tym dyrektor i wicedyrektor o zmniejszonym pensum) 1 katecheta 1 nauczyciel j. angielskiego	6 osób obsługi na pełen etat: -1 intendent -1 kucharka -4 pomoce nauczyciela/woźne oddziałowe, 1 pomoc kuchenna na 3/4 etatu

Lasocice - uczęszczały dzieci z Lasocic, Przybyszewa, Ogrodów

Liczba oddziałów	Liczba miejsc	Liczba dzieci w roku szkolnym 2015/16	Liczba etatów pedagogicznych	Liczba etatów niepedagogicznych
1 oddział 6 godzinny	20	16 4 latki – 7 3 latki - 9	1 nauczyciel pełnozatrudniony 1 nauczyciel j. angielskiego	- 1 pomoc nauczyciela/woźna oddziałowa na 7/8 etatu

Lasocice Punkt Przedszkolny - uczęszczały dzieci z Lasocic, Przybyszewa, Ogrodów

Liczba oddziałów	Liczba miejsc	Liczba dzieci w roku szkolnym 2015/16	Liczba etatów pedagogicznych	Liczba etatów niepedagogicznych
1 oddział 6 godzinny	12	12 6 latki - 6 5 latki- 6	1 nauczyciel pełnozatrudniony 1 nauczyciel j. angielskiego 1 katecheta	- 1 woźna oddziałowa na 1/8 etatu

Długie Stare - uczęszczały dzieci z Długich Starych, Długich Nowych

Liczba oddziałów	Liczba miejsc	Liczba dzieci w roku szkolnym 2015/16	Liczba etatów pedagogicznych	Liczba etatów niepedagogicznych
2 oddziały 6 godzinne	50	48 6 latki- 16 5 latki- 12 4 latki- 14 3 latki- 6	2 nauczycieli pełnozatrudnionych 1 nauczyciel j. angielskiego 1 katecheta	2 osoby obsługi na pełen etat: - 1 osoba - kucharka/woźna oddziałowa -1 pomoc nauczyciela/woźna oddziałowa/opiekun terenów zielonych

Niechlód - uczęszczały dzieci z Niechłodu, Trzebin, Piotrowic

Liczba oddziałów	Liczba miejsc	Liczba dzieci w roku szkolnym 2015/16	Liczba etatów pedagogicznych	Liczba etatów niepedagogicznych
1 oddział 5 godzinny	25	24 6 latki - 6 5 latki - 5 4 latki - 7 3 latki- 6	1 nauczyciel pełnozatrudniony 1 nauczyciel j. angielskiego	1 osoba obsługi na 7/8 etatu: - pomoc nauczyciela/ woźna oddziałowa/ palacz/ opiekun terenów zielonych

Gołanice - uczęszczały dzieci z Gołanic

Liczba oddziałów	Liczba miejsc	Liczba dzieci w roku szkolnym 2015/16	Liczba etatów pedagogicznych	Liczba etatów niepedagogicznych
1 oddział 6 godzinny	25	20 6 latki - 2 5 latki - 10 4 latki - 3 3 latki - 5	1 nauczyciel pełnozatrudniony 1 nauczyciel j. angielskiego	1 osoba obsługi na 3/4 etatu: - pomoc nauczyciela/ woźna oddziałowa 1 palacz na umowę zlecenie

1. Remonty i inwestycje.

Remonty: przeglądy i naprawy kserokopiarek/komputera- czyszczenie, konserwacja, wymiana bębna, naprawa elektrody; naprawy stolarskie; wymiana pokrycia dachowego na budynku gospodarczym w Niechłodzi; naprawa szafy wnękowej typu Komandor; czyszczenie i konserwacja drukarki, wieży stereofonicznej; wykonanie przyłącza kanalizacyjnego w placówce w Gołanicach;

wykonanie przyłącza kanalizacyjnego w placówce w Długim Starem; prace naprawcze w okresie przerwy wakacyjnej zimowej i letniej we wszystkich oddziałach.

Sprzęt i pomoce dydaktyczne: zestawy plastyczno-techniczne dla wszystkich grup przedszkolnych, pakiet metodyczny I LOVE BOO, pomoce dydaktyczne, zabawki edukacyjne ,klocki LEGO i DUPLO, książki do wykorzystania na zajęciach, pomoce do zajęć ruchowych- worki do skakania, zestawy do mini golfa, materac.

2. Kadra pedagogiczna i niepedagogiczna

Kadrę pedagogiczną stanowiło 17 nauczycieli wychowania przedszkolnego z pełnymi kwalifikacjami (1 nauczycielka wychowania przedszkolnego z językiem angielskim oraz 2 nauczycieli-katechetów), co stanowiło w sumie 15,18 etatu.

W roku szkolnym 2017/2018 uczyło: 1 nauczyciel stażysta, 3 nauczycieli kontraktowych, 5 nauczycieli mianowanych i 8 nauczycieli dyplomowanych.

W ramach doskonalenia zawodowego, na które w 2017 roku wydano 7.585 zł, na 2018 rok plan wynosi 9.030,00 zł. Nauczyciele uczestniczyli w wielu kursach, szkoleniach i konferencjach podnosząc swoje kwalifikacje i udoskonalając warsztat pracy m.in.

- › Szkolenie dla dyrektora dotyczące programów profilaktyczno-edukacyjnych” Moje dziecko idzie do szkoły” oraz „ Czyste powietrze wokół nas”,
- › Szkolenie dla wicedyrektora „System Informacji Oświatowej- nowelizacja”,
- › R. Pedagogiczna – szkoleniowa „ Praca z dzieckiem trudnym”, „ Metoda STORYLINE w wychowaniu przedszkolnym”,
- › Szkolenie warsztatowe ” Od mówienia i skakania do pisanie i czytania- czyli jak przygotować dzieci do prawidłowego rysowania i pisanie, mówienia i czytania w przedszkolu?”, „ Polisensoryczne zabawy plastyczne”,
- › Nauczycielki oraz pracownice administracyjne w m-cu maju 2018 r. ukończyły szkolenie ” Nowe obowiązki w zakresie danych osobowych” (RODO).

W roku szkolnym 2017/2018 Przedszkole Samorządowe w Święciechowie realizowało **Roczny Plan Pracy pt.” ZDROWIE – naszym skarbem”**. Cel priorytetowy planu to kształtowanie u dzieci prawidłowych nawyków i przyzwyczajeń higieniczno-zdrowotnych oraz propagowanie zdrowego stylu życia. Zadania zawarte w planie skoncentrowano na tym, aby u dzieci: rozwijać sprawność ruchową, kształtować umiejętności radzenia sobie w sytuacjach trudnych- bezpieczeństwo w życiu codziennym, kształtować właściwe relacje między członkami rodziny i społeczności, pobudzać wyobraźnię twórczą w aktywnym przeżywaniu ruchu poprzez eksperymentowanie i wyrażanie własnej indywidualności oraz kształtować właściwą postawę wobec otaczającego ich środowiska.

Kadrę niepedagogiczną stanowiło 12 pracowników w tym: 9 osób w pełnym wymiarze, 1 osoba w wymiarze 3/4 etatu, 2 osoby na 7/8 etatu, które: wspierają wychowawców w pracy opiekuńczo-wychowawczej nad dziećmi w poszczególnych oddziałach przedszkolnych, dbają o utrzymanie pomieszczeń przedszkola i terenów przyległych w należytej czystości, przygotowują posiłki i napoje (średnio dziennie wydawanych było: 145 śniadań, 93 obiady, i 127 II śniadań/ podwieczorków), współdziałają z nauczycielami

w przygotowaniu uroczystości przedszkolnych, sprawują opiekę podczas spacerów, wyjazdów i wycieczek, w sezonie grzewczym dbają o odpowiednią temperaturę w pomieszczeniach (Gołanice, Niechlód).

3. Nadzór pedagogiczny.

Nadzór pedagogiczny w Przedszkolu Samorządowym w Świąciechowie jest sprawowany w sposób planowy oraz doraźny. W roku szkolnym 2017/18 nie miała miejsca żadna kontrola z Kuratorium Oświaty w Poznaniu.

Działania wynikające z wniosków i rekomendacji ze sprawowanego przez dyrektora nadzoru pedagogicznego:

- 1) Kontynuować działania z zakresu edukacji zdrowotnej i promocji zdrowego stylu życia.
- 2) Wszyscy nauczyciele winni realizować treści wychowawczo- dydaktyczne uwzględniające indywidualizację w pracy z dziećmi- dbanie o zdrowie psychiczne, fizyczne, emocjonalne .
- 3) Systematycznie realizować podstawę programową – szczególnie zwrócić uwagę na przygotowanie dzieci do nauki czytania i pisanie, emocjonalne przygotowanie dzieci do podjęcia nauki w szkole, samodzielność i kreatywność.
- 4) Wykazywać szczególną dbałość w zapewnieniu dzieciom bezpiecznych i higienicznych warunków pobytu w przedszkolu i poza jego terenem.
- 5) Należy podejmować działania profilaktyczne mające na celu eliminowanie zagrożeń i wzmacnianie właściwych zachowań u dzieci.

4. Budżet przedszkola

Wykonanie budżetu Przedszkola Samorządowego na rok 2017 wyniosło 1.746.387,50 zł, w tym na wynagrodzenia i pochodne 1.392.876,96 zł. W 2017 roku Gmina otrzymała dotację celową z budżetu państwa na dofinansowanie zadań z zakresu wychowania przedszkolnego w wysokości 212.742,00 zł.

Wydatków inwestycyjnych jak i zakupów inwestycyjnych w 2017 roku nie planowano, a wydatki remontowe wyniosły 19.984,67 zł.

Na wydatki w 2018 roku zaplanowane zostały środki w wysokości 2.464.933,87 zł., w tym z projektu „Edukacja przedszkolna” – 87.690,42 zł. Plan w 2018 r. na wydatki remontowe wynosi 19.950,00 zł. Wydatków i zakupów inwestycyjnych w 2018 roku nie planuje się. W strukturze wydatków bieżących przedszkola płace wraz z pochodnymi stanowią 79,7 % wszystkich wydatków (w 2017 r. stanowiły 78 %). Średni roczny koszt utrzymania 1 dziecka w przedszkolu w 2017 roku wyniósł 743,46 zł. Natomiast średni koszt miesięczny do obciążenia innej gminy, w której zamieszkuje dziecko wynosi 629,29 zł, gdyż nie wlicza się do niego remontów, wpłat od rodziców, dotacji. W 2017 roku zapłaciliśmy za dzieci uczęszczające do przedszkoli w innych gminach 391.827,84 zł w tym: Miastu Leszno 348.123,75 zł (1 dziecko w przed. pub. 789,74 zł, niepub. 563,76 zł), Gminie Włoszakowice 30.508.14 zł (1 dziecko 344,20 zł) , Gminie Lipno 1.260,69 zł (1 dziecko 420,23 zł), Miastu i Gminie Wschowa 10.808.16 zł (1 dziecko 505,65 zł) i Gminie Przemęt – 1.127,10 (1 dziecko 368,53 zł).

III. Charakterystyka Zespołów Szkół

1. Stan organizacji i baza lokalowa

Zapisy ustawy z dnia 14 grudnia 2016 r. *Przepisy wprowadzające ustawę – Prawo oświatowe* nałożyły na jednostkę samorządu terytorialnego obowiązek dostosowania sieci szkół do nowego ustroju szkolnego, który w naszej gminie polegał na konieczności przekształcenia z dniem 1 września 2017 roku 6-letniej szkoły podstawowej w 8-letnią szkołę podstawową, oraz likwidacji gimnazjów poprzez ich włączenie w struktury szkół podstawowych.

Po reformie w naszej gminie istnieją następujące obwody szkolne:

- Szkoła Podstawowa im. Marii Skłodowskiej - Curie w Święciechowie obejmuje swym obwodem miejscowości: Święciechowa, Gołanice, Piotrowice, Niechlód, Trzebiny,
- Szkoła Podstawowa w Lasocicach obejmuje swym obwodem miejscowości: Lasocice, Ogrody, Przybyszewo,
- Szkoła Podstawowa w Długim Starem obejmuje swym obwodem miejscowości: Długie Stare, Długie Nowe.

Natomiast miejscowość Krzycko Małe należy do obwodu Szkoły Podstawowej w Krzycku Wielkim, miejscowości Henrykowo i Książęcy Las należą do obwodu Szkoły Podstawowej nr 4 w Lesznie, a Strzyżewice objęte są obwodem Szkoły Podstawowej nr 9 w Lesznie.

W roku szkolnym 2017/2018 działalność edukacyjną na terenie gminy prowadziły 3 szkoły podstawowe z oddziałami gimnazjalnymi. Stan organizacji szkół podstawowych w roku szkolnym 2017/2018 obrazuje tabela nr 2.

Tabela nr 2. Liczba uczniów i oddziałów w szkołach prowadzonych przez Gminę Święciechowa.

Lp.	Nazwa szkoły	Typ szkoły	Klasa	Liczba uczniów	Liczba oddziałów
1.	Szkoła Podstawowa w Święciechowie	Szkoła Podstawowa	I	40	2
			II	11	1
			III	63	3
			IV	49	2
			V	31	2
			VI	37	2
			VII	36	2
			Razem	267	14

		Oddziały gimnazjum	II	42	2	
			III	37	2	
			Razem	79	4	
		Ogółem SP w Święciechowie:			346	18
2.	Szkoła Podstawowa w Lasocicach	Szkoła Podstawowa	I	14	1	
			II	0	0	
			III	23	1	
			IV	12	1	
			V	15	1	
			VI	10	1	
			VII	15	1	
			Razem	89	6	
		Oddziały gimnazjum	II	19	1	
			III	10	1	
			Razem	29	2	
		Ogółem SP w Lasocicach:			118	8
3.	Szkoła Podstawowa w Długiem Starem	Szkoła Podstawowa	I	0	0	
			II	12	1	
			III	21	1	
			IV	27	1	
			V	10	1	
			VI	8	1	
			VII	10	1	
			Razem	88	6	
		Oddziały gimnazjum	II	15	1	
			III	11	1	
			Razem	26	2	
		Ogółem SP w Długiem Starem:			114	8
Ogółem w gminie				578	34	

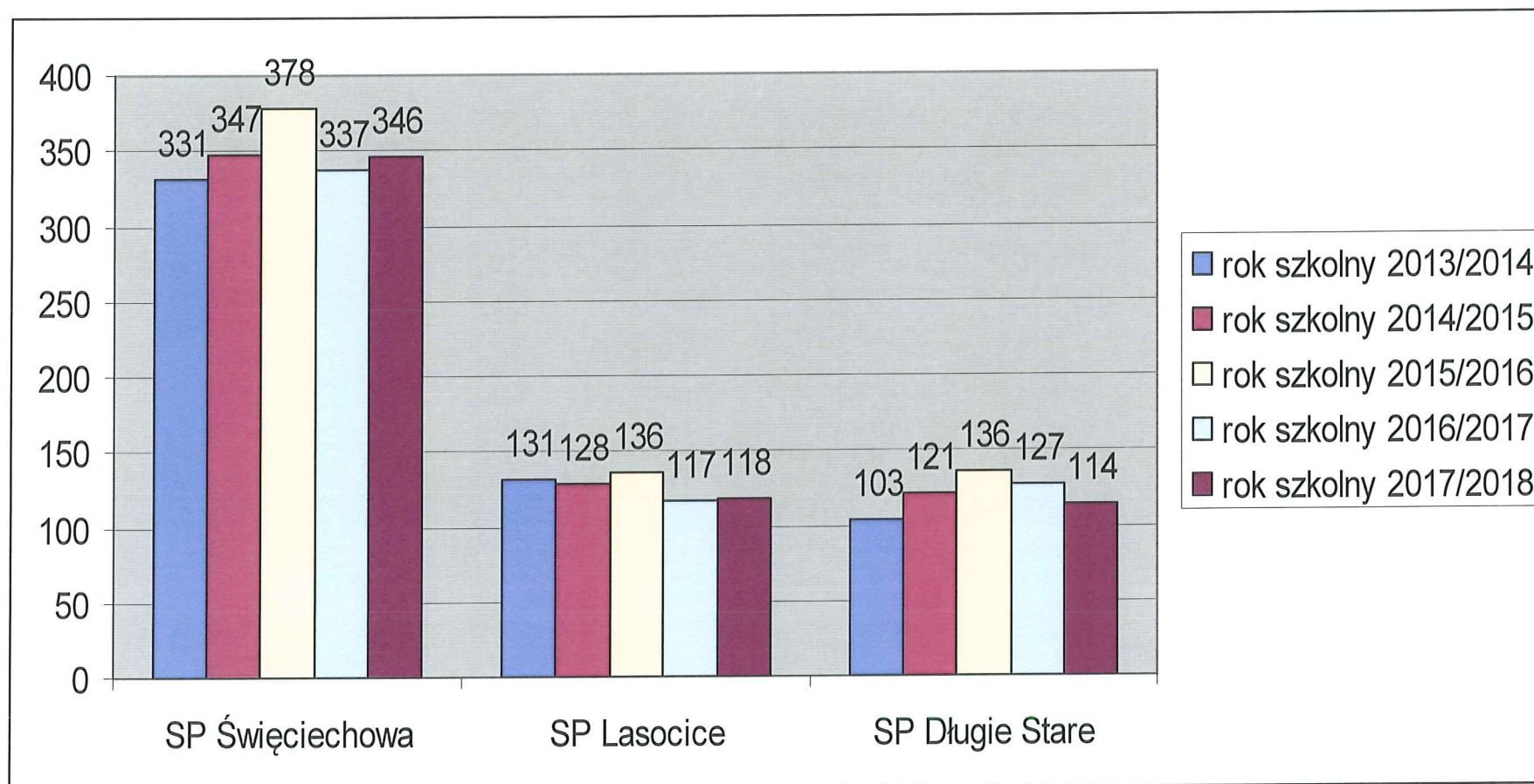
źródło: opracowanie wg sprawozdania SIO

Według danych z Systemu Informacji Oświatowej na stan 30 września 2017r. w roku szkolnym 2017/2018 w 3 szkołach podstawowych w gminie uczyło się 578 uczniów w 34 oddziałach. Liczba uczniów w stosunku do roku szkolnego 2016/2017 zmniejszyła się o 3 uczniów.

Średnia liczba uczniów w oddziale klasowym w Święciechowie wynosi 19,2, w Lasocicach 14,75 a w Długim Starem 14,25.

Wykres Nr 1

Porównanie liczby uczniów w ostatnich pięciu latach szkolnych.



2. Kadra wg stopnia awansu zawodowego.

W roku szkolnym 2017/2018 w szkołach podstawowych prowadzonych przez Gminę Świąciechowa pracowało 81 nauczycieli oraz 19 pracowników administracji i obsługi. Stan zatrudnienia w poszczególnych placówkach obrazuje tabela Nr 3.

Tabela Nr 3. Zatrudnieni nauczyciele wg stopnia awansu zawodowego w roku szkolnym 2017/2018.

Lp.	Nazwa szkoły		Liczba nauczycieli					
			ogółem	bez stopnia	stażysta	kontraktowy	mianowany	dyplomowany
1.	SP Święciechowa	zatrudnieni w pełnym wymiarze zajęć	28	0	2	2	5	19
		zatrudnieni w niepełnym wymiarze zajęć	8 (5,73)	0	1 (0,81)	1 (0,83)	2 (1,50)	4 (2,59)
		Razem	36 (33,73)	0	3	3	7	23
2.	SP Lasocice	zatrudnieni w pełnym wymiarze zajęć	11	0	0	1	4	6
		zatrudnieni w niepełnym wymiarze zajęć	10 (3,58)	0	1	0	3 (1,56)	6 (1,27)
		Razem	21 (14,58)	0	1	1	7	12
3.	SP Długie Stare	zatrudnieni w pełnym wymiarze zajęć	13	0	0	1	7	5
		zatrudnieni w niepełnym wymiarze zajęć	11 (4,82)	0	1 (0,50)	1 (0,77)	4 (1,77)	5 (1,78)
		Razem	24 (17,82)	0	1	2	11	10
Ogółem szkoły			81 (66,13)	0	5	6	25	45

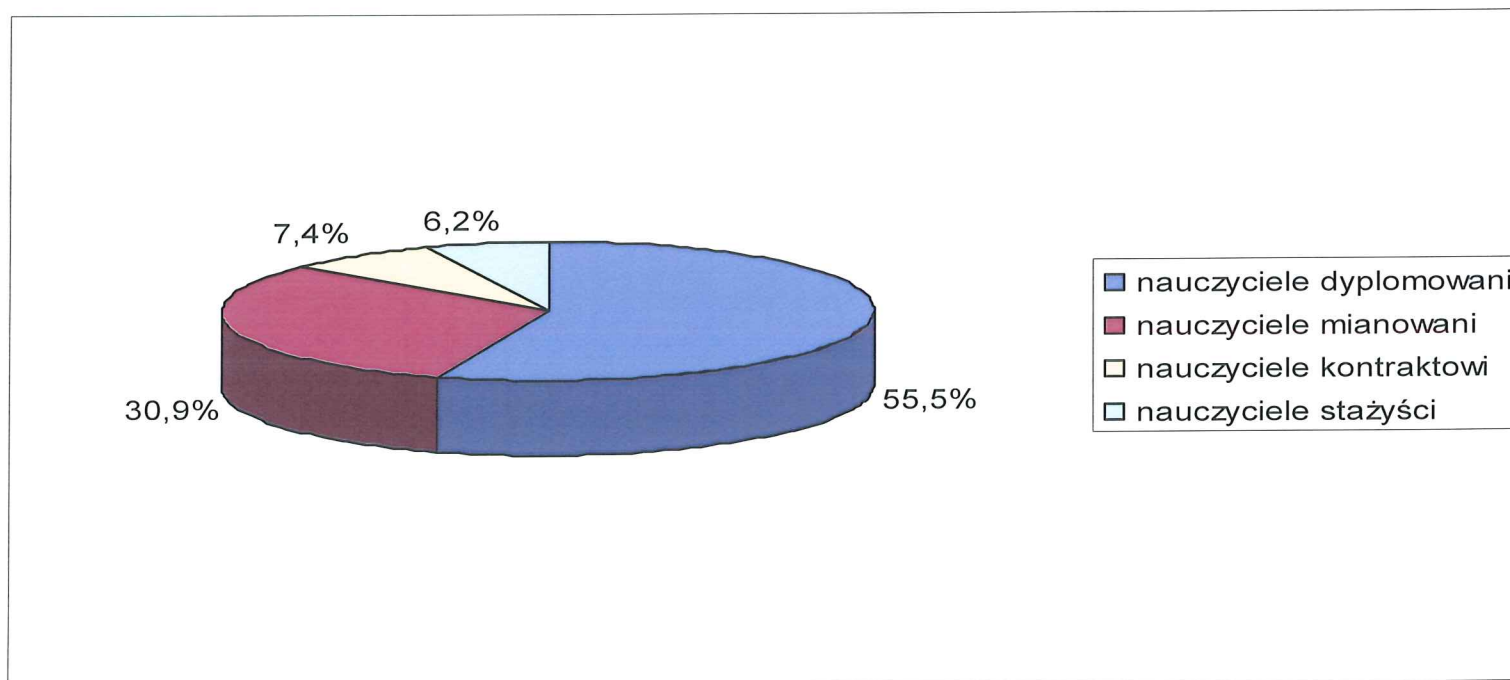
źródło: opracowanie wg danych z SIO 30 września 2017r.

Grupą nauczycieli dominującą pod względem stopnia awansu zawodowego byli nauczyciele dyplomowani - 45 osób, co stanowi 55,5 % ogółu (w zeszłym roku 52 %). Drugą co do wielkości grupą byli nauczyciele mianowani 25 osób, którzy stanowili 30,9 % (w zeszłym roku było to 29,3 %), nauczyciele kontraktowi i stażyści – 11 osób stanowili razem 13,6 % (w zeszłym roku 18,7 %) ogółu

zatrudnionych. Liczba uczniów przypadająca na jeden etat nauczycielski wynosi 8,74 (wg GUS-u średnia w szkołach wiejskich to 12,5). Niska wartość tego wskaźnika świadczy, z jednej strony, o wyższych wydatkach w przeliczeniu na jednego ucznia, z drugiej zaś, zapewnia większe możliwości indywidualnej pracy z uczniem i reagowania na jego specyficzne problemy. Często powtarzanym mitem jest przekonanie, że jakość oświaty w dużym stopniu zależy od wielkości oddziałów. Według zwolenników takiego poglądu dobrym wynikiom nauczania sprzyjają oddziały małe. Tymczasem tezy tej nie potwierdzają żadne badania. Wręcz przeciwnie w najlepszych szkołach miejskich, w związku z dużą liczbą chętnych, oddziały są duże, a uczniowie malutkich szkół wiejskich, uczący się w kilkunastoosobowych oddziałach, przeważnie uzyskują znacznie słabsze wyniki. Z punktu widzenia oświatowej ekonomii najważniejsza jest zatem taka organizacja sieci szkół oraz oddziałów w poszczególnych szkołach, aby zapewnić rozsądną – nie za niską – średnią liczebność oddziałów.

Wykres Nr 2

Struktura zatrudnienia wg stopnia awansu zawodowego.



Nakłady na doskonalenie nauczycieli wyniosły w 2017 roku – 23.572,79 zł, a plan na 2018 wynosi – 32.252 zł. Wskaźnik wydatków na doszkalać nauczycieli w przeliczeniu na jednego nauczyciela w 2017 roku wyniósł 291,02 zł (w 2016 roku wynosił 338,30 zł). Najważniejszą metodą podnoszenia jakości oświaty powinno być inwestowanie w rozwój i motywację kadry nauczycielskiej. Należałoby połączyć je z racjonalizacją organizacji oświaty tak, by nie tracić pieniędzy na działania nieprzynoszące pożądanych efektów.

Tabela nr 4. Liczba etatów nauczycielskich w stosunku do liczby uczniów i liczby oddziałów.

szkoły	Etaty nauczycielskie na oddział	Uczniowie na etaty nauczycielskie
SP Świąciechowa	1,87	10,26
SP Lasocice	1,82	8,1
SP Długie Stare	2,23	6,4

Liczba uczniów przypadająca na jeden etat nauczycielski jest wskaźnikiem efektywności pokazującym ile szacunkowych subwencji na ucznia potrzeba, żeby sfinansować w ramach subwencji jeden umownie liczony etat nauczyciela w szkołach prowadzonych przez gminę. Liczba etatów nauczycielskich przypadająca na jeden oddział to jeden z istotnych wskaźników ilustrujących wysiłek pedagogiczny szkoły, obejmujący zarówno podział oddziałów klasowych na grupy, godziny do dyspozycji dyrektora szkoły, jak i godziny finansowane dodatkowo przez organ prowadzący.

O szkole, w której liczba uczniów na poziomie jednej klasy jest na tyle mała, że praktycznie nie ma możliwości swobodnego kształtowania wielkości i liczby oddziałów, mówimy, że nie jest elastyczna organizacyjnie. Jeśli jednostką tą jest szkoła podstawowa to ani jej dyrektor, opracowując arkusz organizacyjny, ani organ prowadzący, który ten arkusz zatwierdza, nie mają dużych możliwości wpływania na wysokość jednostkowych kosztów kształcenia. W wypadku takich szkół liczba etatów staje się uzależniona przede wszystkim od liczby oddziałów.

Po dokonaniu analizy poniesionych w roku 2017 wydatków na wynagrodzenia nauczycieli w odniesieniu do wysokości średnich wynagrodzeń oraz średniorocznej struktury zatrudnienia nauczycieli na poszczególnych stopniach awansu zawodowego obliczono, iż we wszystkich grupach nauczycieli została osiągnięta średnia wynagrodzeń.

Tabela nr 5. Sprawozdanie z wysokości średnich wynagrodzeń nauczycieli na poszczególnych stopniach awansu zawodowego w jednostkach oświatowych prowadzonych przez Gminę Świąciechowa.

Lp.	Stopnie awansu zawodowego	Wskaźniki określone w art. 30 ust. 3 Karty Nauczyciela	Średnie wynagrodzenie		Średnioroczna liczba etatów ustalana dla okresów obowiązywania poszczególnych kwot bazowych		Suma iloczynów średniorocznej liczby etatów i średnich wynagrodzeń, o których mowa w art. 30 ust. 3 Karty Nauczyciela, ustalonych dla okresów obowiązywania poszczególnych kwot bazowych 8x(kol.4x kol.6)+4x(kol.5xkol.7)	Wydatki poniesione w roku na wynagrodzenia w składnikach wskazanych w art. 30 ust.1 Karty Nauczyciela	Kwota różnicy (kol. 9 - kol. 8)
			od dnia 1 stycznia do dnia 31 sierpnia (kol. 3 x B1)	od dnia 1 września do dnia 31 grudnia (kol. 3 x B2)	od dnia 1 stycznia do dnia 31 sierpnia	od dnia 1 września do dnia 31 grudnia			
1	2	3	4	5	6	7	8	9	10
1	nauczyciel stażysta	100%	2 752,92	2 752,92	3,09	4,61	118 816,03	128 175,52	9 359,49
2	nauczyciel kontraktowy	111%	3 055,74	3 055,74	8,75	9,38	328 553,16	356 783,38	28 230,22
3	nauczyciel mianowany	144%	3 964,20	3 964,20	21,62	23,24	1 054 160,06	1 076 383,72	22 223,66
4	nauczyciel dyplomowany	184%	5 065,37	5 065,37	40,14	42,04	2 478 384,23	2 603 694,83	125 310,60

3. Realizacja zadań remontowych i inwestycyjnych oraz zakup pomocy dydaktycznych.

Bardzo istotnym czynnikiem w realizacji procesu nauczania jest dbałość o ciągłe wzbogacanie placówek w nowoczesny sprzęt, pomoce dydaktyczne, nowoczesne technologie. Niewątpliwie poprawia to jakość kształcenia, między innymi poprzez rozbudzanie zainteresowania nowościami technicznymi oraz umacnianie osobowości ucznia, co czyni go bardziej wartościowym w otaczającej rzeczywistości. Uwzględniając ten fakt placówki na bieżąco doposażone są w nowoczesny sprzęt i pomoce dydaktyczne.

W roku szkolnym 2017/2018 dla poprawy bezpieczeństwa uczniów i pracowników oraz stanu higienicznego, a także poprawy estetyki i wyglądu pomieszczeń oraz budynków szkolnych wykonano prace inwestycyjno-remontowe oraz dokonano zakupu pomocy dydaktycznych takich jak:

Święciechowa – rozbudowa i modernizacja sieci informatycznej, remonty toalet chłopców i dziewcząt na parterze, wymiana drzwi wewnętrznych w pomieszczeniach szkolnych, zakup i montaż platformy schodowej dla niepełnosprawnych, malowanie gabinetu higienistki, dyrektora i wicedyrektora, naprawa projektorów do tablic interaktywnych, remont toalety nauczycieli, zakup lektur do biblioteki, zakup dzwonków chromatycznych, zakup projektora i tablicy interaktywnej, zakup drukarki, zakup oprogramowania i materiałów edukacyjnych do języka angielskiego, zakup komputera do gabinetu pedagoga, zakup projektora i zestawu komputerowego, zakup tzw. mobilnego warsztatu na lekcje techniki, wymiana hydrantów przeciwpożarowych i oznakowania dróg ewakuacyjnych. Nakłady na remonty w 2017 roku wyniosły 13.225,41 zł a na wydatki inwestycyjne 59.081 zł.

Lasocice – modernizacja sieci elektrycznej, naprawa uszkodzonych ławek uczniowskich, odmalowanie schodów w budynku głównym, zakup 5 komputerów, książek do biblioteki, zakup białych tablic ściennych, tablic korowych, drobnego sprzętu sportowego. Nakłady na remonty i zakupy w 2017 roku wyniosły 27.321,54 zł, wydatków inwestycyjnych brak.

Długie Stare – wdrożenie dziennika elektronicznego Librus Synergia, podłączenie Internetu Światłowodowego, modernizacja sieci w budynku, wymalowanie korytarza na parterze, wymieniono 2 okna na klatce schodowej, 14 okien na I piętrze, drzwi balkonowe na I piętrze, 4 okna na II piętrze w Sali audiowizualnej, wymalowano i wymieniono wykładzinę w sali audiowizualnej, przeniesiono salę komputerową do innego pomieszczenia, zaadoptowano dawny pokój nauczycielski na salę lekcyjną, przeniesiono bibliotekę szkolną na parter i wyremontowano to pomieszczenie, wyremontowano nowy pokój nauczycielski, zakupiono krzesła i stoły, zakupiono 10 nowych komputerów i programów, zakupiono dwa monitory dotykowe i tablice interaktywną w ramach programu „Aktywna tablica”, zakupiono książki do biblioteki szkolnej w ramach programu „Narodowy Program Rozwoju Czytelnictwa”, przystosowano salę wiejską do lekcji WF, wyremontowano gabinet dyrektora i sekretariat oraz zakupiono wiele pomocy dydaktycznych. Nakłady na remonty w 2017 roku wyniosły 22.330,87 zł a na wydatki inwestycyjne 28.200 zł.

4. Poziom nauczania.

Podnoszenie poziomu umiejętności uczniów jest zawsze ważnym zadaniem strategicznym samorządu. Od roku szkolnego 2016/17 nie przeprowadza się sprawdzianu w kl. VI szkoły podstawowej. Przeprowadza się egzamin w klasie trzeciej gimnazjum obejmujący wiadomości i umiejętności określone w podstawie programowej kształcenia ogólnego w odniesieniu do wybranych przedmiotów nauczanych na trzecim i wcześniejszych etapach edukacyjnych.

Egzamin gimnazjalny sprawdza stopień opanowania umiejętności i wiadomości istotnych dla przedmiotów humanistycznych, matematyczno – przyrodniczych oraz dla języka obcego nowożytnego (nauczanego w szkole jako obowiązkowy).

Jest :

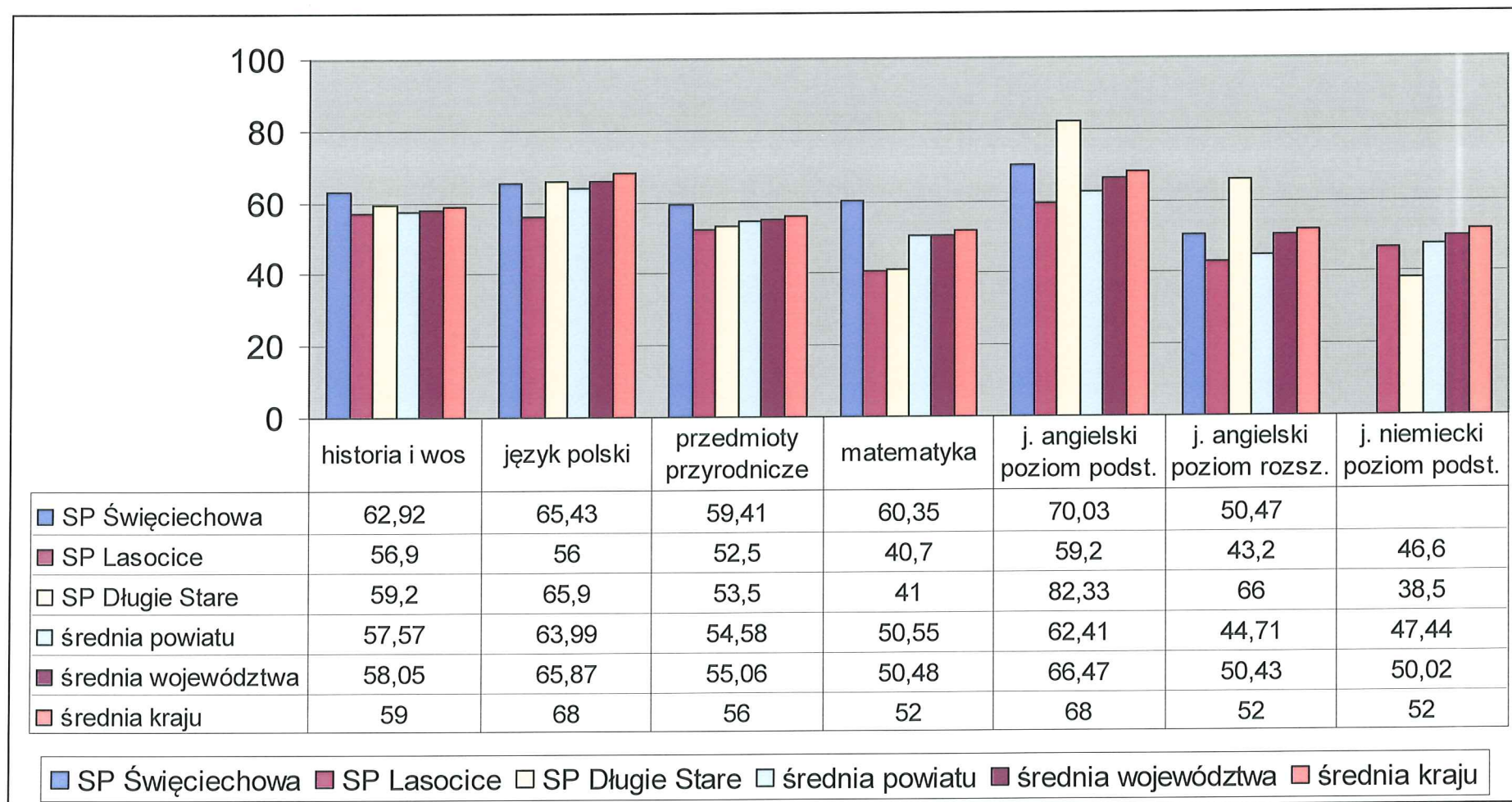
- **powszechny**- zdają go wszyscy uczniowie, z wyjątkiem upośledzonych umysłowo w stopniu umiarkowanym i ciężkim,
- **obowiązkowy**- przystąpienie do niego jest warunkiem ukończenia szkoły (jeżeli ktoś nie przystąpi do egzaminu, będzie musiał powtórzyć ostatnią klasę),
- **zewnętrzny**- pisany w czasie trzech kolejnych dni w macierzystych szkołach, lecz zakodowane prace sprawdzają egzaminatorzy OKE.

Składa się z trzech części, z których każda odbywa się w trzech kolejnych dniach:

- **humanistycznej** z zakresu historii i wiedzy o społeczeństwie oraz z zakresu języka polskiego
- **matematyczno-przyrodniczej** z zakresu przedmiotów przyrodniczych i z zakresu matematyki
- **z języka obcego nowożytnego.**

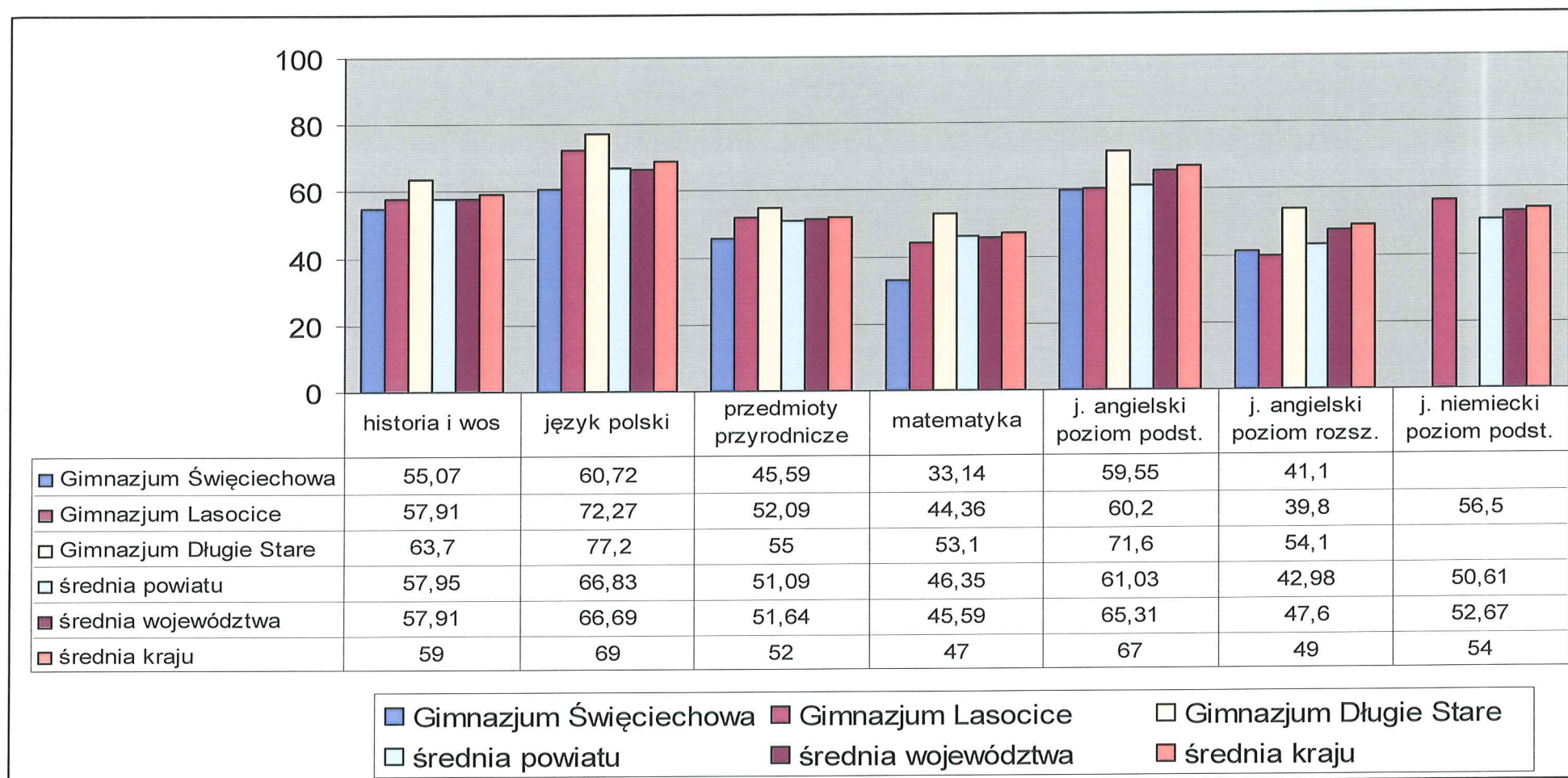
Do egzaminu z języka obcego nowożytnego na poziomie podstawowym ma obowiązek przystąpić każdy gimnazjalista. Egzamin na poziomie rozszerzonym jest obowiązkowy tylko dla uczniów, którzy na egzaminie wybrali język, którego uczyli się również w szkole podstawowej. Mogą do niego przystąpić także pozostali gimnazjaliści, jeśli zechcą sprawdzić poziom swoich umiejętności językowych.

Wykres nr 5. Porównanie średnich wyników procentowych uczniów z egzaminu gimnazjalnego w roku szkolnym 2017/18.



Część matematyczno-przyrodniczą i humanistyczną zdawało 57 uczniów w tym w Święciechowie - 37, w Lasocicach i w Długiem Starem - po 10 uczniów. Język angielski na poziomie podstawowym i rozszerzonym zdawali wszyscy uczniowie w szkole w Święciechowie oraz 5 uczniów w Lasocicach i 6 uczniów w Długiem Starem. Natomiast język niemiecki na poziomie podstawowym zdawało 5 uczniów w szkole w Lasocicach oraz 4 uczniów w szkole w Długiem Starem.

Wykres nr 6. Porównanie średnich wyników procentowych uczniów z egzaminu gimnazjalnego w poprzednim roku szkolnym 2016/17.



Wyniki egzaminów zewnętrznych są wykorzystywane w ocenie jakości pracy szkoły, ale należy pamiętać o tym, że cały proces edukacyjny musi być ukierunkowany na systematyczny rozwój ucznia i nie może być ograniczony i podporządkowany jedynie egzaminowi. Niemniej jednak wyniki egzaminów zewnętrznych dają wskazówki na jakich obszarach działań edukacyjnych należy skupiać uwagę, dokonywać określonych korekt i modyfikacji mających na celu poprawę wyników nauczania.

Istotą szkoły jest założenie, że każdy uczeń ma osiągnąć sukces na miarę swoich możliwości. Niezbędne jest więc wypracowanie działań systemowych wspierania uczniów ze specjalnymi potrzebami edukacyjnymi. Na realizację zadań wymagających stosowania specjalnej organizacji nauki i metod pracy dla dzieci Gmina otrzymała w 2017 roku w ramach części oświatowej subwencji ogólnej kwotę 129.230,00 zł.

Działania podejmowane przez szkoły nakierowane na kształcenie uczniów ze specjalnymi potrzebami edukacyjnymi:

1. Diagnozowanie potrzeb oraz indywidualnych możliwości psychofizycznych uczniów, w szczególności tych doświadczających niepowodzeń edukacyjnych, pod kątem rozpoznania przyczyn trudności szkolnych i dostosowania form pomocy psychologiczno-pedagogicznej.
2. Kierowanie uczniów ze specjalnymi potrzebami edukacyjnymi do Powiatowej Poradni Psychologiczno- Pedagogicznej w Rydzynie w celu dokonania pogłębionej diagnozy.
3. Organizowanie i realizacja indywidualnego nauczania dla uczniów z orzeczeniem o potrzebie indywidualnego nauczania.
4. Organizacja i realizowanie indywidualnych programów nauczania dla uczniów zdolnych.
5. Opracowanie i realizowanie Indywidualnych Programów Edukacyjno-Terapeutycznych dla uczniów z orzeczeniem o potrzebie kształcenia specjalnego.
6. Organizowanie i realizacja zajęć specjalistycznych dostosowanych do potrzeb uczniów:
 - a) dydaktyczno-wyrównawczych,
 - b) korekcyjno-kompensacyjnych,
 - c) logopedycznych,
 - d) psychoedukacyjnych,
 - e) związanych z wyborem kierunku kształcenia i zawodu oraz planowania dalszego kształcenia i kariery zawodowej,
 - f) rewalidacyjne.
7. Organizacja i realizowanie zajęć pozalekcyjnych (zajęcia sportowe, koła zainteresowań).
8. Przeprowadzanie indywidualnych i grupowych rozmów z uczniami (wspierających, motywujących).
9. Współpraca z rodzicami uczniów w formie: konsultacji, rozmów indywidualnych, poradnictwa.

5. Wyniki nadzoru pedagogicznego sprawowanego przez kuratora oświaty.

SP Długie Stare - w roku szkolnym 2017/2018 przeprowadzona była kontrola doraźna, której tematem było zapewnienie uczniom klasy VI bezpieczeństwa w czasie pobytu w szkole podczas lekcji wychowania fizycznego, w związku z informacją pozyskaną od rodzica. Zalecenia wynikające z przeprowadzonej kontroli;

- a) przekazać wniesione zastrzeżenia do protokołu powypadkowego do rozpatrzenia organowi prowadzącemu szkołę,
- b) kontrolować przestrzeganie przez nauczyciela wychowania fizycznego obowiązku rzetelnego realizowania zadań związanych z powierzonym stanowiskiem

SP Lasocice – w roku szkolnym 2017/2018 brak kontroli w ramach sprawowanego przez kuratora nadzoru pedagogicznego.

SP Świąciechowa - w roku szkolnym 2017/2018 przeprowadzono następujące działania: monitorowanie organizacji pomocy psychologiczno-pedagogicznej, kontrola planowa w zakresie prawidłowości organizacji i funkcjonowania biblioteki szkolnej, kontrola doraźna dotycząca zapewnienia uczniom bezpiecznych i higienicznych warunków nauki, wychowania i opieki przeprowadzona na wniosek rodzica. Wyniki nadzoru pedagogicznego sprawowanego przez kuratora oświaty przedstawiają się jak następuje:

a) w zakresie monitorowania organizacji pomocy psychologiczno-pedagogicznej wypełniono arkusz monitorowania, w którym wskazano:

- liczbę uczniów objętych zajęciami z zakresu pomocy psychologiczno-pedagogicznej – 132,
 - w tym liczbę uczniów posiadających orzeczenie o potrzebie kształcenia specjalnego – 2,
 - liczbę uczniów objętych jedną formą pomocy psychologiczno-pedagogicznej – 107,
 - liczbę uczniów objętych 2-3 formami pomocy psychologiczno-pedagogicznej – 25,
 - w tym liczba uczniów posiadających orzeczenie o potrzebie kształcenia specjalnego – 2,
 - szkoła organizuje i udziela pomocy psychologiczno-pedagogicznej we współpracy z: rodzicami uczniów lub pełnoletnim uczniem, poradnią psychologiczno-pedagogiczną w Rydzynie, placówką doskonalenia nauczycieli, tj. Ośrodek Doskonalenie Nauczycieli w Lesznie,
 - objęcie ucznia pomocą psychologiczno-pedagogiczną jest inicjowane przez: rodziców ucznia, nauczycieli lub specjalistów, prowadzących zajęcia z uczniem, poradnię psychologiczno-pedagogiczną (na podstawie opinii lub orzeczenia),
 - godziny na realizację zajęć z zakresu pomocy psychologiczno-pedagogicznej zostały uwzględnione w arkuszu organizacji szkoły,
- b) w zakresie przeprowadzonej kontroli planowej, nie wskazano nieprawidłowości w funkcjonowaniu biblioteki szkolnej,
- c) w zakresie przeprowadzonej kontroli doraźnej wskazano cztery zalecenia do realizacji dotyczące:

- zapewnienia bezpiecznego pobytu uczniom w szkole i w czasie przerw śródlekcyjnych, poprzez zapewnienie odpowiedniego rozmieszczenia nauczycieli,
- stosowana natychmiastowego sprowadzania fachowej pomocy medycznej w momencie każdego wypadku,
- powiadamiania rodziców (opiekunów prawnych) poszkodowanego o zaistniałym wypadku,
- sporządzania protokołu powypadkowego zgodnie ze wzorem zawartym w załączniku do rozporządzenia.

6. Stan realizacji zadań oświatowych gminy na rzecz uczniów i szkół.

W roku szkolnym 2017/2018 realizowano szereg zadań wynikających z ustawowych obowiązków gminy na rzecz uczniów i szkół. Najważniejszym zrealizowanym zadaniem gminy było zabezpieczenie na odpowiednim poziomie przedszkolu i szkołom prowadzonym przez gminę środków finansowych na prowadzenie działalności, w tym na wynagrodzenia pracowników i eksploatację budynków. Realizując obowiązki określone w art. 39 ustawy Prawo oświatowe dowożono lub zakupywano bilety na dojazdy do szkół uczniom niepełnosprawnym i zamieszkałym w znacznym oddaleniu od szkół.

Gmina zwracała częściowy koszt dowozu 4 dzieci do Ośrodka Rehabilitacyjno – Edukacyjno – Wychowawczego w Lesznie, prowadzonego przez Polskie Stowarzyszenie na Rzecz Osób Niepełnosprawnych oraz refundowała wydatki za dowóz 5 dzieci do Specjalnego Ośrodka Szkolno-Wychowawczego w Rydzynie. W roku szkolnym 2017/18 Gmina zwracała koszty dowozu 5 dzieci niepełnosprawnych dowożonych przez rodziców własnym samochodem. W sumie na dowozy uczniów Gmina w 2017 roku wydała 171.621,64 zł.

a) pomoc materialna

- dotacja podręcznikowa

W roku szkolnym 2017/18 została przyznana dotacja celowa na wyposażenie klas szkół podstawowych oraz gimnazjum w podręczniki lub materiały edukacyjne i materiały ćwiczeniowe. W sumie Gmina Święciechowa wykorzystała dotację w wysokości 58.717,70 zł na szkoły podstawowe i 22.647,57 zł na gimnazja oraz 2.025,50 zł na ucznia słabowidzącego.

- stypendia i zasilki szkolne

Zgodnie z dyspozycją art. 90b i art. 90m ustawy o systemie oświaty wspomagano uczniów w formie stypendiów szkolnych. Z tej formy wsparcia korzystali uczniowie szkół podstawowych, gimnazjów, ale także szkół ponadgimnazjalnych, którzy zamieszkują na terenie gminy. Kryterium dochodowe uprawniające do uzyskania pomocy określone było w kwocie 514 zł netto na członka rodziny. Na powyższe zadanie wydatkowano w sumie 26.539,00 zł w tym dotacja z budżetu Wojewody wynosiła 19.351,00 zł, resztę dołożyła Gmina z własnego budżetu. W roku szkolnym 2017/2018 wpłynęły 2 wnioski o zasiłek szkolny (przyznawany w zdarzeniach losowych) w związku z czym wypłacono kwotę 1.000 zł.

Tabela Nr 6. Stypendia szkolne w roku szkolnym 2017/2018

Lp.	Wyszczególnienie	Stypendium szkolne	Zasilek szkolny
1.	Liczba wniosków	31	2
2.	Liczba wniosków pozytywnie załatwionych - ogółem	31	2
	w tym odnoszących się do uczniów:		
	szkół podstawowych	21	2
	gimnazjów	7	0
	szkół ponadgimnazjalnych	3	0

- dofinansowanie kształcenia młodocianych uczniów

Wykonując obowiązki w zakresie wsparcia pracodawców w szkoleniu młodocianych pracowników zamieszkałych na terenie gminy rozpatrywano zgodnie z dyspozycją art. 122 ustawy – Prawo oświatowe wnioski pracodawców o zwrot kosztów kształcenia młodocianych uczniów, którzy ukończyli przygotowanie zawodowe i zdali egzamin czeladniczy, lub egzamin potwierdzający uzyskanie kwalifikacji zawodowych. Tabela Nr 7 pokazuje liczbę złożonych i rozpatrzonych pozytywnie wniosków oraz poniesione wydatki z tego tytułu.

Tabela Nr 7. Dofinansowanie pracodawców w roku 2017.

Liczba pracodawców którzy otrzymali dofinanso- wanie	Liczba młodocianych którzy ukończyli naukę zawodu:				Liczba decyzji odmawiających przyznania dofinansowania	Kwota jaką w 2016r. wypłacono pracodawcom w ramach dofinansowania	Wysokość dotacji pozyskanej po rozliczeniu w 2016r. od Wojewody Wielkopolskiego
	ogółem	w tym w cyklu kształcenia:					
		przyuczenie do wykonywania określonej pracy	24 mies.	36 mies.			
11	16	0	0	16	1	142.764,33 zł	142.764,33 zł

b) obowiązek szkolny i obowiązek nauki

Ważnym zadaniem realizowanym w roku szkolnym 2017/2018 była kontrola obowiązku szkolnego i obowiązku nauki. Obowiązkowi szkolnemu podlegają uczniowie w wieku od 7 lat do ukończenia gimnazjum (16 lat) nie dłużej jednak niż do ukończenia 18 roku życia, a obowiązkowi nauki uczniowie do ukończenia 18 roku życia. Kontroli spełniania obowiązku szkolnego dokonują dyrektorzy szkół w obwodach, w których zamieszkują uczniowie, a obowiązku nauki gmina. Podstawowe informacje w zakresie spełniania obowiązku nauki zawarto w tabeli nr 8.

Tabela Nr 8. Kontrola obowiązku nauki.

Lp.	Wyszczególnienie	
1.	Liczba uczniów zobowiązanych do spełniania obowiązku nauki (roczniki 2000-2001)	170
2.	Liczba uczniów spełniających obowiązek nauki - ogółem w tym: <ul style="list-style-type: none">❖ spełniających jeszcze obowiązek szkolny,❖ w szkołach ponadgimnazjalnych,❖ u pracodawców,❖ w ośrodku rewalidacyjno-wychowawczym,❖ uczęszczanie do szkoły w innym kraju	4 165 0 0 1
3.	Młodzież zameldowana lecz niezamieszkała w gminie, co do której brak informacji –	0

źródło: opracowanie wg sprawozdania SIO

7. Finansowanie zadań oświatowych.

W budżecie niemal każdego samorządu największą jednorodną część stanowią wydatki na oświatę. W wielu JST obejmują one nawet więcej niż połowę budżetu. Podstawowym źródłem dochodów gminy, z którego finansowane są zadania oświatowe w zakresie prowadzenia szkół jest część oświatowa subwencji ogólnej.

Przepisy określające zasady finansowania oświaty stanowią, że liczba uczniów jest podstawowym wskaźnikiem algorytmu podziału subwencji oświatowej w budżecie państwa. Nie uwzględnia się w ten sposób indywidualnych uwarunkowań małych gmin i dodatkowych kosztów, wynikających z niższej średniej liczby uczniów w oddziałach, konieczności wypłaty dodatkowych elementów wynagrodzenia dla nauczycieli, takich jak dodatek wiejski oraz dowożenia uczniów i związanej z tym opieki.

Szczegółowe rozliczenie wydatków bieżących w szkołach prowadzonym przez gminę przedstawia tabela nr 9.

Tabela nr 9.

	Wydatki bieżące ogółem w zł			
	Wynagrodzenia i pochodne		Pozostałe bieżące	
	2017 wykonanie	2018 plan	2017 wykonanie	2018 plan
SP Święciechowa	2 550 308,17	2 931 893,72	654 035,58	806 033,46
SP Lasocice	1 047 169,92	1 216 795,60	274 398,00	307 925,80
SP Długie Stare	1 076 473,08	1 294 588,26	344 921,02	300 196,95

Wydatki bieżące na zadania oświatowe w przeliczeniu na jednego ucznia w 2017 (w 2016) roku przedstawiają się następująco:

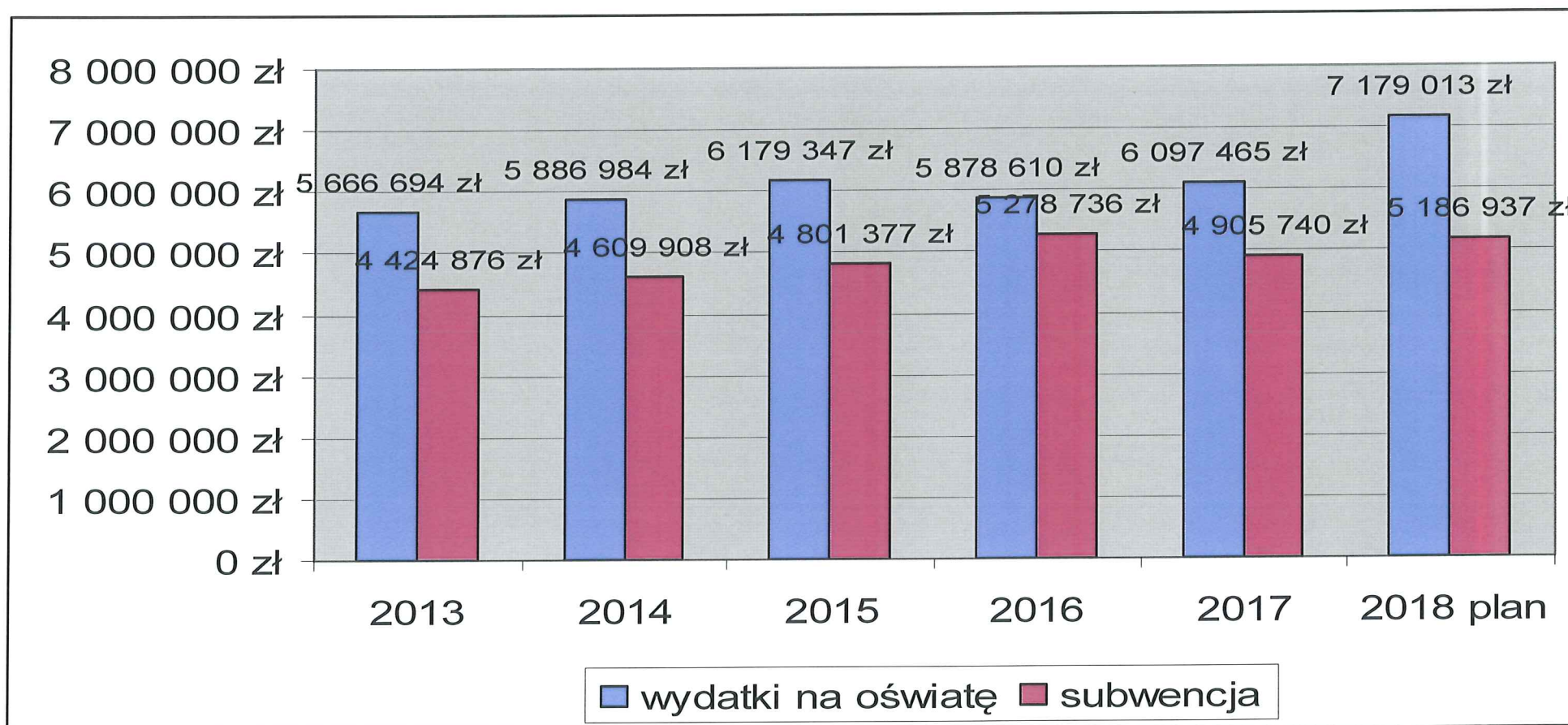
SP Święciechowa - 9 261,11 zł (9 260,18 zł),
SP Lasocice - 11 199,73 zł (10 946,62 zł),
SP Długie Stare - 12 468,37 zł (10 265,58 zł).

Całkowite wydatki bieżące w przeliczeniu na jednego ucznia to podstawowy wskaźnik określający finansowanie oświaty przez samorządy. Wydzielenie wydatków bieżących z całkowitych wydatków na oświatę pozwala na uniezależnienie wskaźnika od wahań spowodowanych przez inwestycje i umożliwia ustalenie rzeczywistego kosztu kształcenia ucznia. Należy jednak pamiętać, że koszt ten jest wypadkową wielu czynników, w tym kształtu sieci szkolnej, wielkości oddziału klasowego, wysokości wynagrodzeń nauczycieli, własnego potencjału finansowego samorządu itd.

Średnio subwencja na jednego ucznia w 2017 roku wyniosła 8.487,44 zł, a w 2016 roku wynosiła 9.085,60 zł. Z tego wynika, że w Święciechowie Gmina dokłada do jednego ucznia 773,67 zł, w Lasocicach 2.712,29 zł, a w Długim Starem 3.980,93 zł. Średnie wydatki bieżące w przeliczeniu na jeden oddział w gminie wynoszą 174.920,76 zł. Z podziałem na szkoły przedstawia to się następująco: Święciechowa - 178.019,09 zł, Lasocice - 165.195,99 zł, Długie Stare - 177.674,26 zł.

Wydatki rzeczowe to tylko około 20% bieżących kosztów utrzymania oświaty. Pozostałe 80% stanowią wynagrodzenia, w tym przede wszystkim wynagrodzenia nauczycieli. Bardzo ważnym elementem skutecznego inwestowania w oświatę jest zatem racjonalne wydatkowanie pieniędzy na płace tak, by osiągnąć najlepszy możliwy efekt w ramach dostępnych środków. Teoretycznie zasadniczą część wydatków oświatowych (tzn. bieżące utrzymanie szkół, w tym wynagrodzenia nauczycieli) powinna zostać pokryta z subwencji oświatowej. Jednakże niemal wszystkie samorządy wydają na ten cel znacznie więcej. Procentowo najwięcej do subwencji dopłacają gminy miejsko-wiejskie liczące powyżej 20 tys. mieszkańców oraz gminy miejskie powyżej 5 tys. mieszkańców. Biorąc jednak pod uwagę to, jaką część dochodów własnych samorządu stanowi dopłata do subwencji, największy wysiłek na utrzymanie oświaty ponoszą małe gminy wiejskie (do 10 tys. mieszkańców).

Wykres nr 7 przedstawia wydatki bieżące wraz z nakładami na remonty i inwestycje poniesione na funkcjonowanie szkół w gminie w stosunku do otrzymywanej subwencji oświatowej.



Otrzymana subwencja w 2017 roku w stosunku do bieżących wydatków na zadania oświatowe wraz z zakupami i wydatkami inwestycyjnymi wynosi 80,45 %. Wskaźnik ten pokazuje, jaką część wydatków systematycznie ponoszonych na cele oświatowe udaje się pokryć dzięki otrzymanej części oświatowej subwencji ogólnej oraz jaki rzeczywisty wysiłek finansowy musi ponieść samorząd na wykonywanie zadań oświatowych ze środków innych niż subwencja oświatowa.

Szczególnie istotną rolę w polskim systemie oświaty stanowią jednostki samorządu terytorialnego, będące organami prowadzącymi dla przedszkoli, szkół podstawowych, na które na mocy obowiązującego prawa nałożony został szeroki zakres zobowiązań. Sposób realizacji zadań oświatowych przez poszczególne gminy ma istotne znaczenie dla jakości edukacji, jednakże ciągły niedobór „subwencji oświatowej” w kolejnych ustawach budżetowych nie sprzyja powstaniu wspomnianej jakości oświaty, jednocześnie pociągając za sobą konieczność dopłacania przez samorząd do zadań oświatowych kosztem rezygnacji z realizacji innych zadań publicznych.

Większość samorządowców zdaje sobie sprawę z tego, że organizacja oświaty jest jednym z najważniejszych zadań nie tylko ze względu na koszty, ale też dlatego, że jest trwającą nieustannie inwestycją – inwestycją w ludzi. Piękne szkolne budynki, choć ważne, są tylko opakowaniem. Istotą oświaty jest bowiem dobre przygotowanie uczniów do dorosłego życia, a tego nie zagwarantują najpiękniejsze nawet mury. Samorządowi władarze chcą zatem by na ich terenie znajdowały się szkoły nie tylko piękne, ale przede wszystkim dobre.

Opracowała:

mgr inż. Joanna Ratajczak

inspektor ds. rolnictwa, oświaty i geodezji