

## Projekt

**Uchwała Nr XXVIII/.../2017**

**Rady Gminy Święciechowa**

**z dnia 30 marca 2017 roku**

**w sprawie uchwalenia Sołeckich Strategii Rozwoju Wsi Niechlód, Piotrowice,  
Gołanice, Krzycko Małe, Święciechowa i Długie Nowe.**

Na podstawie art. 18 ust. 2 pkt 6 ustawy z dnia 8 marca 1990 r. o samorządzie gminnym (Dz. U. z 2016 r. poz. 446 ze zm.) **Rada Gminy Święciechowa uchwala, co następuje:**

**§ 1.** Uchwala się:

- 1) Sołecką Strategię Rozwoju Wsi Niechlód,
- 2) Sołecką Strategię Rozwoju Wsi Piotrowice,
- 3) Sołecką Strategię Rozwoju Wsi Gołanice,
- 4) Sołecką Strategię Rozwoju Wsi Krzycko Małe,
- 5) Sołecką Strategię Rozwoju Wsi Święciechowa oraz
- 6) Sołecką Strategię Rozwoju Wsi Długie Nowe,

które stanowią załączniki odpowiednio od nr 1 do nr 6 do niniejszej uchwały.

**§ 2.** Traci moc uchwała nr XVII/124/2008 Rady Gminy Święciechowa z dnia 25 sierpnia 2008 r. w sprawie zatwierdzenia Planu Odnowy Miejscowości Gołanice na lata 2008 – 2014 oraz uchwała nr XXXI/221/2010 Rady Gminy Święciechowa z dnia 28 kwietnia 2010 r. w sprawie zatwierdzenia Planu Odnowy Miejscowości Święciechowa na lata 2010 – 2017.

**§ 3.** Wykonanie uchwały powierza się Wójtowi Gminy Święciechowa.

**§ 4.** Uchwała wchodzi w życie z dniem podjęcia.

Przewodniczący  
Rady Gminy Święciechowa

Jan Dutka

# SOŁECKA STRATEGIA ROZWOJU WSI NIECHŁÓD

w gminie Świąciechowa



Dokument sporządzony przez przedstawicieli

Grupy Odnowy Wsi:

Rafał Józwiak

Krzysztof Samelczak

Szymon Kurpisz

Edward Kurpisz

Donata Liszatyńska

Paulina Liszatyńska

Grzegorz Lisiatyński

z udziałem moderatora/moderatorów:

Anna Wieczorek , Bartosz Kobus

PAŹDZIERNIK 2016



## SPIS TREŚCI

### WSTĘP

1. CHARAKTERYSTYKA MIEJSCOWOŚCI
2. KARTA DIAGNOZY ZAAWANSOWANIA ODNOWY WSI
3. ANALIZA ZASOBÓW
4. ANALIZA SWOT
5. ANALIZA POTENCJAŁU ROZWOJOWEGO WSI
6. WIZJA WSI
7. PLAN DŁUGOTERMINOWY ROZWOJU MIEJSCOWOŚCI
8. PLAN KRÓTKOTERMINOWY

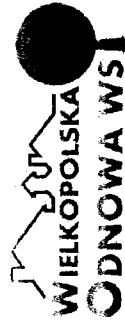
## WSTĘP

Sołecka Strategia Rozwoju Wsi Niechłód jest dokumentem strategicznym, określającym kierunki rozwoju miejscowości na lata 2016 – 2023. To plan zamierzeń mieszkańców Niechłodu i należy go traktować jako dokument pomocniczy przy podejmowaniu decyzji dotyczących wsi, zarówno przez władze sołectwa, jak i władze gminy.

Jego wykonanie zależy od wielu czynników, a zawarte w nim projekty i przedsięwzięcia będą z pewnością modyfikowane stosownie do zmieniających się uwarunkowań wewnętrznych, jak i zewnętrznych oraz pojawiających się nowych możliwości finansowania.

Sołecka Strategia Rozwoju Wsi Niechłód na lata 2016 – 2023 spełnia wymagania, stawiane przez Marszałka Województwa Wielkopolskiego realizatora programu Wielkopolskiej Odnowy Wsi. Zawiera charakterystykę miejscowości, analizę jej zasobów wraz z oceną słabych i mocnych stron. Poprzez warsztaty przeprowadzone z udziałem mieszkańców, opracowana została wizja rozwoju miejscowości, plan długo i krótkoterminowy służący odnowie miejscowości. Zasadniczy wkład w powstanie i kształt niniejszego dokumentu wnieśli mieszkańcy Niechłodu, biorący udział w warsztatach podczas których dokonano ww. analizy. Sołecka Strategia Rozwoju Wsi Niechłód na lata 2016 – 2023 podlega przyjęciu przez Zebranie Wiejskie Sołectwa Niechłód oraz Radę Gminy Świąciechowa.





KARTA DIAGNOZY ZAAWANSOWANIA ODNOWY WSI  
wraz ze sprawozdaniem z wizji w terenie

Gmina: Świąciechowa

Sołectwo: Niechłód

Liczba mieszkańców: 438

Faza odnowy	Zakres działań	*	Rozwój organizacyjny	*	Sterowanie rozwojem	*
A Inicjalna	brak działań		istnieje tylko rada sołecka		brak planowania działań w wymiarze całej wsi	
	działania fragment. lub dotyczące wąskiej grupy		rozproszone działanie organizacji			
	działania spontaniczne		zawiązana grupa odnowy wsi	x	opracowanie planu i programu odnowy dla całej wsi	
	porządkowanie wsi	x				
	projekty startowe (z programu krótkoterminowego)	x	podejmuje się kroki na rzecz skoordynowania działań organizacji we wsi	x	planowanie w krótkim horyzoncie czasowym	
B Początkowa	przekonywanie mieszkańców do idei odnowy wsi i integrowanie wokół pierwszych przedsięwzięć	x				
	różnorodne projekty (z programu długoterminowego) nastawione na usunięcie podstawowych barier i zaspokojenie głównych potrzeb	x	liczna grupa odnowy wsi (skupia przedstawicieli organizacji i instytucji)	x	systematyczne planowanie działań, (np. roczne plany rzeczowo-finansowe, kalendarze imprez)	x
			zawiązane stowarzyszenie na rzecz rozwoju (odnowy) wsi		wykorzystywanie gminnych instrumentów wsparcia	x

	pobudzenie mieszkańców do odnowy własnych posesji	x	skoordynowane działania organizacji obecnych we wsi	x	proste instrumenty komunikacji wewnętrznej	
C Zaawansowana	projekty jakościowo zmieniające kluczowe obszary życia oraz kształtujące strukturę wsi	x	„koalicja” organizacji i instytucji na rzecz odnowy wsi		projektowanie działań (projekty)	
	projekty wyróżniające wieś, kształtuje się centrum wiejskie	x	liczne stowarzyszenie odnowy wsi		pozyskiwanie środków zewnętrznych	
	powwszechnie zaangażowanie mieszkańców w projekty publiczne		animacja aktywności poszczególnych grup mieszkańców		systematyczne planowanie rozwoju (aktualizowanie planu i programu odnowy wsi)	
	powszechna odnowa prywatnych posesji				rozwinięta komunikacja wewnętrzna	
	lokalnie oraz regionalnie powiązane ze sobą projekty wywołujące efekt synergiczny (nacisk na tworzenie miejsc pracy)		stowarzyszenie odnowy wsi instytucją rozwoju lokalnego (Centrum Aktywności Lokalnej)		promocja wsi	
D Całościowa	ukształtowane „centrum wiejskie”		rozwój wsi oparty na aktywności kluczowych grup mieszkańców (rolników, przedsiębiorców, młodzieży, kobiet) i stowarzyszeń		kompleksowe i szczegółowe planowanie przestrzenne	
					pow szechny udział grup mieszkańców w strategicznym planowaniu rozwoju	
	świadome kształtowanie czynników rozwoju (np. wykorzystania odnawialnych energii)				rozwinięta promocja oraz komunikacja z otoczeniem	

	projekty kreujące „wieś tematyczną”						instrumenty wsparcia działań prywatnych	
	dostosowanie projektów prywatnych do programu odnowy wsi							

Wstaw X gdy spełnia warunek

Sprawozdanie z wizji w terenie

Miejsce i data przeprowadzenia wizji: Niechlód, 01.10.2016

Uczestnicy: Sołtys, Gminny Koordynator Odnowy Wsi

Krótką charakterystyka wsi:

- Grupa odnowy wsi liczy 6 osób,
- 440 mieszkańców,
- Działa OSP, KGW, LKS Błękitni (tenis stołowy),
- znajduje się 1 oddział przedszkola.,
- Zakład Rolny Niechlód, które bardzo dobrze funkcjonuje (spółka ANR),
- ładne boisko zielone i do gry w kosza – teren z możliwością do dalszego zagospodarowania na cele sołectwa,
- plac zabaw,
- piękny drewniany kościół,
- zaangażowana Rada Sołecka - Radny,
- OSP, KGW zaangażowani w życie wsi,

- organizują Dzień Dziecka, Dożynki, Jasełka;
- kuleje komunikacja i przekazywanie info pomiędzy mieszkańcami ;
- pozyskano jeden grant dla OSP,
- świetlica wiejska, remiza, plac zabaw, sklep, kościół, cmentarz w centrum wsi – teren zadbany.

Z przeprowadzonej wizji w terenie sporządzono dokumentację fotograficzną (płyta CD).

Data: 01.10.2016

Sporządził: Anna Wieczorek , Bartosz Kobus

## ANALIZA ZOSOBÓW

### ANALIZA ZASOBÓW – część I

	RODZAJ ZASOBU*	Opis (nazwanie) zasobu jakim wieś dysponuje	Znaczenie zasobu (odpowiednio wstaw X)		
			MAŁE	DUŻE	WYRÓŻNIAJĄCE
PRZYRODNICZY	walory krajobrazu, rzeźby terenu	Teren równinny,	X		
	stan środowiska	Bardzo dobry	X		
	walory klimatu	Umiarkowany, stabilny	X		
	walory szaty roślinnej	Blisko położone lasy,	X		
	cenne przyrodniczo obszary lub obiekty	Park należący do ANR	X		
	świat zwierzęcy (ostoje, siedliska)	Ostoja zwierzyny płowej i grubej	X		
	wody powierzchniowe (cieki, rzeki, stawy)	Zbiornik p-poż, staw		x	
	wody podziemne	Studnie przydomowe	X		
	Gleby	Klasa V-VI	X		
	Kopaliny	-	X		
KULTUROWY	walory geotechniczne	-	X		
	walory architektury	Drewniany kościół XVIII, Pałac z 1906 r. wraz z budynkami folwarku rolnego, zwarta zabudowa ulicowa			x
	walory przestrzeni wiejskiej publicznej	Sala wiejska, remiza, plac zabaw, boisko,		x	
	walory przestrzeni wiejskiej prywatnej	Zabudowa jednorodzinna zagrodowa, bloki po-PGR-owskie,	X		
	zabytki i pamiątki historyczne	Kościół p.w. Wszystkich Świętych			x
	osobliwości kulturowe	-			
	miejsca, osoby i przedmioty kultu	Figury przydrożne – 3 sztuki (Figura Matki Boskiej, Figura Jezusa Chrystusa, Figura Antoniego z Padwy), krzyże – 4 sztuki (na posesji p. Szulców, na wylocie na Zbarzewo, na wylocie na Długie Nowe oraz za boiskiem sportowym)		x	
	święta, odpusty, pielgrzymki	Odpust kościelny, wieś		x	

		leży na szlaku „Św. Jakuba”			
	tradycje, obrzędy, gwara	Dożynki, Jasełka,		x	
	legendy, podania i fakty historyczne	-			
	przekazy literackie	-			
	ważne postacie i przekazy historyczne	-			
	specyficzne nazwy	-			
	specyficzne potrawy	-			
	dawne zawody	-			
	zespoły artystyczne, twórcy	-			

ANALIZA ZASOBÓW – część II

RODZAJ ZASOBU		Opis (nazwanie) zasobu jakim wieś dysponuje	Znaczenie zasobu (odpowiednio wstaw X)		
			MAŁE	DUŻE	WYRÓŻNIAJĄCE
OBIEKTY I TERENY	działki pod zabudowę mieszkaniową	Działki budowlane	X		
	działki pod domy letniskowe	-			
	działki pod zakłady usługowe i przemysł	-			
	pustostany mieszkaniowe	-			
	pustostany poprzemysłowe	-			
	tradycyjne nieużytkowane obiekty gospodarskie (stodoły, spichlerze, kuźnie, młyny, itp.)	Stara remiza strażacka	x		
INFRASTRUKTURA SPOŁECZNA	placze publicznych spotkań, festynów	Teren wokół Sali wiejskiej zwany potocznie „Rynkiem”		x	
	sale spotkań, świetlice, kluby	Sala wiejska		x	
	miejsca uprawiania sportu	Boisko sportowe		x	
	miejsca rekreacji	Plac zabaw		x	
	ścieżki rowerowe, szlaki turystyczne	- Szlak św. Jakuba - ścieżki rowerowe		x	
	szkoły	-			
	przedszkola	Oddział przedszkolny		x	
	biblioteki	-			
	placówki opieki społecznej	-			
	placówki służby zdrowia	-			
INFR ASTR	wodociąg, kanalizacja	Wodociąg		x	
	drogi (nawierzchnia, oznakowanie oświetlenie)	Drogi asfaltowe, drogi gruntowe wymagające	X		

		remontu,			
	chodniki, parkingi, przystanki	Wiata przystankowa, chodniki wzdłuż głównych dróg, parking koło Sali wiejskiej	X		
	sieć telefoniczna i dostępność Internetu	Sieć telefoniczna – bez Neostrady, internet bezprzewodowy WIFI	X		
	telefon komórkowa	Standard	X		
	inne	-			

ANALIZA ZASOBÓW – część III

RODZAJ ZASOBU		Opis (nazwanie) zasobu jakim wieś dysponuje	Znaczenie zasobu (odpowiednio wstaw X)		
			MAŁE	DUŻE	WYRÓŻNIAJĄCE
GOSPODARKA, ROLNICTWO	miejsca pracy (gdzie, ile? )	Zakład rolny ANR,	X		
	znane firmy produkcyjne i zakłady usługowe i ich produkty	Przedsiębiorstwo Rolne Długie Stare Sp. Z o.o. Zakład Rolny Niechlód	X		
	gastronomia	Bar	X		
	miejsca noclegowe	-			
	gospodarstwa rolne	Indywidualne (Duże 3, średnie 9, małe 4) i państwowe (PR Długie Stare Sp. Z o.o.)	X		
	uprawy hodowle	Bydło, trzoda, zboża tradycyjne	X		
	możliwe do wykorzystania odpady produkcyjne	-			
	zasoby odnawialnych energii	Wiatr, energia słoneczna	X		

ŚRODKI FINANSOWE I POZYSKIWANIE FUNDUSZY	środki udostępniane przez gminę	Fundusz Sołecki		x	
	środki wypracowywane	-			
MIESZKAŃCY (KAPITAŁ SPOŁECZNY I LUDZKI)	autorytety i znane postacie we wsi	-			
	krajanie znani w regionie, w kraju i zagranicą	-			
	osoby o specyficznej lub ważnej dla wiedzy i umiejętnościach, m.in. studenci	-			
	przedsiębiorcy, sponsorzy	Coco-Chicken, Rafał Józwiak, Li-Mebel, Krasnoludek, Zakład rolny,		X	
	osoby z dostępem do Internetu i umiejętnościach informatycznych	Krzysztof Samelczak			
	pracownicy nauki	-			
	związki i stowarzyszenia	OSP Niechlód, KGW, LKS, HDK (Honorowi Dawcy Krwi)		X	
	kontakty zewnętrzne (np. z mediami)	Lokalne media – Radio Elka, Panorama Leszczyńska, Gazeta ABC, Telewizja Leszno, Kurier Święciechowski	X		
	współpraca zagraniczna i krajowa	Unia Leszno, PCK,	X		
INFORMACJE DOSTĘPNE O WSI	publikatory, lokalna prasa	Informatory Gminne	X		
	książki, przewodniki	-			
	strony www	-			





Zasoby – wszelkie elementy materialne i niematerialne wsi i związanego z nią obszaru, które mogą być wykorzystane obecnie bądź w przyszłości w realizacji publicznych bądź prywatnych przedsięwzięć odnowy wsi. Zwrócić uwagę na elementy specyficzne i rzadkie (wyróżniające wieś). *Opracowanie: Ryszard Wilczyński*

## ANALIZA SWOT

SILNE STRONY (atuty wewnętrzne)	SŁABE STRONY (słabości wewnętrzne)
<ol style="list-style-type: none"> <li>1. SPOKÓJ, BEZPIECZEŃSTWO</li> <li>2. CZYSTE ŚRODOWISKO PRZYRODNICZE</li> <li>3. DOBRA WSPÓŁPRACA MIESZKAŃCÓW</li> <li>4. DZIAŁALNOŚĆ: OSP, KGW, LKS, HDK</li> <li>5. „RYNEK” – CENTRUM ROZRYWKI, KULTURY I SPORTU, NA KTÓRYM ZNAJDUJE SIĘ: SALA WIEJSKA, REMIZA OSP, PLAC ZABAW, PARKING ZNAJDUJĄCY SIĘ MIĘDZY SALĄ WIEJSKĄ A KOŚCIOŁEM</li> <li>6. ZABYTKOWY DREWNIANY KOŚCIÓŁ Z XVIII W.</li> <li>7. ZAJĘCIA ŚWIETLICOWE W SALI WIEJSKIEJ</li> <li>8. ZAJĘCIA SPORTOWE W SALI WIEJSKIEJ</li> </ol>	<ol style="list-style-type: none"> <li>1. STAN LOKALNYCH DRÓG</li> <li>2. STAN OŚWIETLENIA ULICZNEGO</li> <li>3. MAŁA ILOŚĆ MIEJSC PRACY W OKOLICY</li> <li>4. SŁABA KOMUNIKACJA PUBLICZNA</li> <li>5. NIEZADOWALAJĄCY STAN BOISKA SPORTOWEGO</li> <li>6. NIEZADOWALAJĄCY STAN STAREJ REMIZY</li> </ol>

SZANSE (okazje zewnętrzne płynące z otoczenia)	ZAGROŻENIA (zagrożenie płynące z otoczenia)
<ol style="list-style-type: none"> <li>1. SZLAK PW. ŚW JAKUBA PRZEBIEGAJĄCY PRZEZ WIEŚ</li> <li>2. WYKORZYSTANIE FUNDUSZY ZEWNĘTRZNYCH</li> <li>3. DZIAŁALNOŚĆ HDK – WSPÓŁPRACA Z LOKALNYMI MEDIAMI, PCK, UNIA LESZNO</li> <li>4. WSPÓŁPRACA Z LGD „KRAINA LASÓW I JEZIOR”</li> </ol>	<ol style="list-style-type: none"> <li>1. POŁOŻENIE MIEJSCOWOŚCI NA SKRAJU GMINY ŚWIĘCIECHOWA (BRAK INWESTYCJI W KANALIZACJĘ SANITARNA, ŚWIATŁOWÓD)</li> <li>2. MIGRACJA ZAROBKOWA LUDZI MŁODYCH</li> </ol>

Analiza potencjału rozwojowego wsi

1	0
5	1
- ( ) -	

5	2
0	0
+ ( ) +	

Standard życia  
(warunki materialne)  
**5, 1, 2, 4, 5, 6, 1,**

Jakość życia (warunki niematerialne)  
**1, 2, 3, 7, 8, 1, 3,**

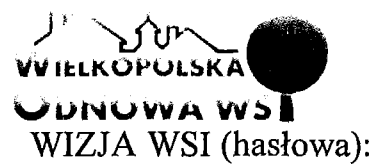
Tożsamość wsi i wartości  
życia wiejskiego  
**4, 6,**

Byt (warunki ekonomiczne)  
**2, 4, 3, 2,**

0	2
1	1
-( ) +	

2	0
0	0
+ ( ) =	

silne strony	szanse
słabe strony	zagrożenia



## **NIECHŁÓD – CIEPŁO, KTÓREGO SZUKASZ**

WIZJA (opisowa):

Niechłód to spokojna i bezpieczna wieś, położona pośród pól i lasów. Żyjący tu mieszkańcy są dobrzy, życzliwi oraz ciepło nastawieni dla wszystkich gości. Mieszkańcy, kultywując tradycje, dbając o swoją tożsamość i integrację, skupieni w różnych organizacjach, współpracują ze sobą, pozyskując fundusze na rozwój wsi.



**ODNOWA WSI**  
**PROGRAM DŁUGOTERMINOWY ODNOWY WSI**  
Wizja wsi (hasłowa): Niechłód - ciepło, którego szukasz

I. Plan rozwoju				II. Program rozwoju
1. CELE Co trzeba osiągnąć by urzeczywistnić wizję naszej wsi?	2. Co nam pomoże osiągnąć cele? (zasoby, silne strony, szanse)	3. Co nam może przeszkodzić? (słabe strony, zagrożenia)	Projekty, przedsięwzięcia jakie wykonamy?	
	ZASOBY których użyjemy	ATUTY silne strony i szanse jakie wykorzystamy	BARIERY Słabe strony jakie wyeliminujemy Zagrożenia jakich unikniemy	
A. TOŻSAMOŚĆ WSI I WARTOŚCI ŻYCIA WIEJSKIEGO				
1. Pogłębienie więzi międzyлюдzkich w społeczności wsi Niechłód	- Istniejące organizacje społeczne - Zaplecze lokalowe	- Dobra współpraca pomiędzy organizacjami	- Niskie zainteresowanie mieszkańców propozycjami wspólnego spędzania czasu	1. Międzypokoleniowe rozmowy o historii wsi 2. Wieczorek taneczny 3. Śniadanie na trawie 4. Sprzątanie wsi 5. Dzień rodzinny 6. Niechłód dawniej i dziś – wystawa fotograficzna

B. STANDARD ŻYCIA				
<p>1. Poprawa stanu dróg</p> <p>2. Poprawa stanu oświetlenia ulicznego</p> <p>3. Modernizacja boiska sportowego</p> <p>4. Zagospodarowanie „Rynku”</p> <p>5. Modernizacja obiektów publicznych</p>	<p>- Fundusz sołecki</p> <p>- praca mieszkańców</p> <p>- posiadany teren pod inwestycję</p>	<p>- Częściowe utwardzenie dróg</p> <p>- Istniejący i działający klub sportowy</p> <p>- doświadczenie w pozyskiwaniu środków zewnętrznych</p>	<p>- Brak gwarancji uzyskania dofinansowania</p>	<p>1. „Utworzenie dróg lokalnych w miejscowości Niechlód”</p> <p>2. Poprawa bezpieczeństwa mieszkańców poprzez rozbudowę oświetlenia ulicznego</p> <p>3. Budowa wielofunkcyjnego boiska sportowego</p> <p>4.1 Utworzenie parku fitness – siłowni zewnętrznej</p> <p>4.2 Renowacja i rozbudowa placu zabaw</p> <p>4.3 Zagospodarowanie przestrzeni publicznej pomiędzy salą wiejską i kościołem</p> <p>4.4 Montaż tablic informacyjnych dotyczących miejscowości</p> <p>4.5 Poprawa estetyki sołectwa poprzez nasadzenia</p> <p>5.1 Modernizacja budynku starej remizy na potrzeby Ochotniczej Straży Pożarnej</p> <p>5.2 Poprawa bezpieczeństwa mieszkańców wsi korzystających z transportu publicznego poprzez modernizację przystanku autobusowego</p>

C. JAKOŚĆ ŻYCIA				
1. Zwiększenie aktywności fizycznej mieszkańców	<ul style="list-style-type: none"> <li>- Teren boiska sportowego</li> <li>- Sala wiejska z zapleczem sportowym</li> <li>- Współpraca z animatorami czasu wolnego</li> <li>- Współpraca z instruktorem tenisa stołowego</li> </ul>	- Istniejący Klub Sportowy	<ul style="list-style-type: none"> <li>- Słabe zainteresowanie mieszkańców</li> <li>- Obecny zły stan boiska</li> </ul>	1. Biegaj z nami 2. Niedziela na boisku sportowym 3. Dwa kółka i ja
	D. BYT			
1. Podniesienie umiejętności i kwalifikacji w zakresie pozyskiwania funduszy zewnętrznych na cele społeczne.	<ul style="list-style-type: none"> <li>- Świetlica wiejska</li> <li>- Współpraca z LGD „Kraina lasów i jezior”</li> </ul>	- Dobra współpraca mieszkańców		1. Szkolenie dla aktywistów z organizacji społecznych w Niechłodzie w zakresie pozyskiwania środków zewnętrznych.

PROGRAM KRÓTKOTERMINOWY ODNOWY WSI na OKRES 2017

Kluczowy problem	Odpowiedź	Propozycja projektu	Czy nas stać na realizację? (tak/nie)		Punktacja	Hierarchia
			Organizacyjnie	Finansowo		
Co nas najbardziej zintegruje?	Wspólna praca	Dożynki wiejskie	tak	nie	2,2,5,2,3,2=16	II
Na czy nam najbardziej zależy?	Zagospodarowanie centrum wsi	Zagospodarowanie przestrzeni publicznej pomiędzy kościołem a salą wiejską	nie	nie	1,1,1,1,1,1=6	I
Co nam najbardziej przeszkadza?	Nieutwardzone drogi wewnętrzne	Utwardzenie dróg gminnych	nie	nie	4,5,2,5,2,5=23	IV
Co najbardziej zmieni nasze życie?	Zwiększenie aktywności fizycznej	Biegaj razem z nami	tak	tak	3,3,3,3,5,3=20	III
Co nam przyjdzie najłatwiej?	Zorganizowanie imprezy integracyjnej	Śniadanie na trawie	tak	tak	5,4,4,4,4,4=25	V
Na realizację jakiego projektu planujemy pozyskać środki zewnętrzne? Z jakich źródeł?		Zagospodarowanie przestrzeni publicznej pomiędzy kościołem a salą wiejską (budżet Gminy, Fundusz Sołecki, Pięknieje Wielkopolska Wies)				



Podpisy przedstawicieli Grupy Odnowy Wsi:  
uczestniczących w przygotowaniu dokumentu:

Edward Kurpiś

Rafał Jędrzej

Paulina Liszalska

Donata Liszalska

Szymon Kurpiś

Włodzisław Szwed

Podpis/podpisy moderatora/ów odnowy wsi:

Włodzisław Szwed

Edward Kurpiś

Załączniki:

1. Listy obecności na warsztatach sołeckich
2. Dokumentacja zdjęciowa z przeprowadzonej wizji terenowej oraz warsztatów sołeckich (płyta CD).

# SOŁECKA STRATEGIA ROZWOJU WSI PIOTROWICE

w gminie Świąciechowa



Dokument sporządzony przez przedstawicieli

Grupy Odnowy Wsi:

*Adam Hudzik*

*Henryka Hudzik*

*Przemysław Warliński*

*Bernadeta Warlińska*

*Michalina Juszczyk*

z udziałem moderatora/moderatorów :

*Anna Wieczorek , Bartosz Kobus*

PAŹDZIERNIK 2016



## SPIS TREŚCI

### WSTĘP

1. CHARAKTERYSTYKA MIEJSCOWOŚCI
2. KARTA DIAGNOZY ZAAWANSOWANIA ODNOWY WSI
3. ANALIZA ZASOBÓW
4. ANALIZA SWOT
5. ANALIZA POTENCJAŁU ROZWOJOWEGO WSI
6. WIZJA WSI
7. PLAN DŁUGOTERMINOWY ROZWOJU MIEJSCOWOŚCI
8. PLAN KRÓTKOTERMINOWY

Sołecka Strategia Rozwoju Wsi Piotrowice jest dokumentem strategicznym, określającym kierunki rozwoju miejscowości na lata 2016 – 2023. To plan zamierzeń mieszkańców Piotrowic i należy go traktować jako dokument pomocniczy przy podejmowaniu decyzji dotyczących wsi, zarówno przez władze sołectwa, jak i władze gminy.

Jego wykonanie zależy od wielu czynników, a zawarte w nim projekty i przedsięwzięcia będą z pewnością modyfikowane stosownie do zmieniających się uwarunkowań wewnętrznych, jak i zewnętrznych oraz pojawiających się nowych możliwości finansowania.

Sołecka Strategia Rozwoju Wsi Piotrowice na lata 2016 – 2023 spełnia wymagania, stawiane przez Marszałka Województwa Wielkopolskiego realizatora programu Wielkopolskiej Odnowy Wsi. Zawiera charakterystykę miejscowości, analizę jej zasobów wraz z oceną słabych i mocnych stron. Poprzez warsztaty przeprowadzone z udziałem mieszkańców, opracowana została wizja rozwoju miejscowości, plan długo i krótkoterminowy służący odnowie miejscowości.

Zasadniczy wkład w powstanie i kształt niniejszego dokumentu wnieśli mieszkańcy Piotrowic, biorący udział w warsztatach podczas których dokonano ww. analizy.

Sołecka Strategia Rozwoju Wsi Piotrowice na lata 2016 – 2023 podlega przyjęciu przez Zebranie Wiejskie Sołectwa Piotrowice oraz Radę Gminy Świąciechowa.



KARTA DIAGNOZY ZAAWANSOWANIA ODNOWY WSI

wraz ze sprawozdaniem z wizji w terenie

Gmina: Świąciechowa      Sołectwo: Piotrowice      Liczba mieszkańców: 181

Faza odnowy	Zakres działań	*	Rozwój organizacyjny	*	Sterowanie rozwojem	*
A Inicjalna	brak działań		istnieje tylko rada sołectka		brak planowania działań w wymiarze całej wsi	
	działania fragment lub dotyczące wąskiej grupy		rozproszone działanie organizacji			
	działania spontaniczne	x	zawiązana grupa odnowy wsi	x	opracowanie planu i programu odnowy dla całej wsi	
	porządkowanie wsi	x				
	projekty startowe (z programu krótkoterminowego)	x	podejmuje się kroki na rzecz skoordynowania działań organizacji we wsi	x	planowanie w krótkim horyzoncie czasowym	x
B Początkowa	przekonywanie mieszkańców do idei odnowy wsi i integrowanie wokół pierwszych przedsięwzięć	x			systematyczne planowanie działań, (np. roczne plany rzeczowo-finansowe, kalendarze imprez)	
	różnorodne projekty (z programu długoterminowego) nastawione na usunięcie podstawowych barier i zaspokojenie głównych potrzeb		liczna grupa odnowy wsi (skupia przedstawicieli organizacji i instytucji)		wykorzystywanie gminnych instrumentów wsparcia	
			zawiazane stowarzyszenie na rzecz rozwoju (odnowy) wsi			

	pobudzenie mieszkańców do odnowy własnych posesji		skoordynowane działania organizacji obecnych we wsi		proste instrumenty komunikacji wewnętrznej	
C Zaawansowana	projekty jakościowo zmieniające kluczowe obszary życia oraz kształtujące strukturę wsi		„koalicja” organizacji i instytucji na rzecz odnowy wsi		projektowanie działań (projekty)	
	projekty wyróżniające wieś, kształtuje się centrum wiejskie		liczne stowarzyszenie odnowy wsi		pozyskiwanie środków zewnętrznych	
	powołanie i zaangażowanie mieszkańców w projekty publiczne		animacja aktywności poszczególnych grup mieszkańców		systematyczne planowanie rozwoju (aktualizowanie planu i programu odnowy wsi)	
	powołanie i zaangażowanie mieszkańców w projekty publiczne				rozwinięta komunikacja wewnętrzna	
	powołanie i zaangażowanie mieszkańców w projekty publiczne		promocja wsi			
D Całościowa	lokalnie oraz regionalnie powiązane ze sobą projekty wywołujące efekt synergiczny (nacisk na tworzenie miejsc pracy)		stowarzyszenie odnowy wsi instytucją rozwoju lokalnego (Centrum Aktywności Lokalnej)		kompleksowe i szczegółowe planowanie przestrzenne	
	ukształtowane „centrum wiejskie”		rozwój wsi oparty na aktywności kluczowych grup mieszkańców (rolników, przedsiębiorców, młodzieży, kobiet) i stowarzyszeń		powołanie i zaangażowanie grup mieszkańców w strategicznym planowaniu rozwoju	
	świadome kształtowanie czynników rozwoju (np. wykorzystania odnawialnych energii)				rozwinięta promocja oraz komunikacja z otoczeniem	

	projekty kreujące „wieś tematyczną”						instrumenty wsparcia działań prywatnych	
	dostosowanie projektów prywatnych do programu odnowy wsi							

Wstaw X gdy spełnia warunek

Sprawozdanie z wizji w terenie

Miejsce i data przeprowadzenia wizji: 01.10.2016

Uczestnicy: Pan Sołtys

Krótką charakterystyka wsi:

- były PGR-y na terenie wsi
- nie ma organizacji pozarządowych na terenie sołectwa, szkoły, przedszkola
- od 2 lat funkcjonuje f. sołecki
- nie ma prawdziwych rolników (gosp max 5 ha)
- ludzie pracują poza wsią
- ludzie za bardzo się nie angażują w życie sołectwa
- za świetlicą jest boisko zielone, plac zabaw, stół do ping-ponga, kosz do piłki
- świetlica wiejska odnowiona, zadbana
- działa grupa nieformalna 20+ - młodzi chcą działać
- we wsi jest około 36 dzieci
- na wsi jest czysto - mieszkańcy dbają o posesje
- mieszkańcy – sołtys marzy o grillowisku z zadaszeniem
- przez wieś biegnie chodnik wymagający remontu przy drodze powiatowej
- jest jeden staw do zagospodarowania w centrum wsi, jednak trudność stwarza prawo własności – dwóch właścicieli w tym jednym jest Skarb Państwa

Z przeprowadzonej wizji w terenie sporządzono dokumentację fotograficzną (płyta CD).

Data: 03.10.2016

Sporządził: Anna Wieczorek, Bartosz Kobus

## ANALIZA ZOSOBÓW

ANALIZA ZASOBÓW – część I					
RODZAJ ZASOBU*		Opis (nazwanie) zasobu jakim wieś dysponuje	Znaczenie zasobu (odpowiednio wstaw X)		
			MAŁE	DUŻE	WYRÓŻNIAJĄCE
PRZYRODNICZY	walory krajobrazu, rzeźby terenu	Tereny nizinne, pola oraz teren zalesione			x
	stan środowiska	Duży spokój, środowisko czyste			x
	walory klimatu	Klimat umiarkowany		x	
	walory szaty roślinnej	Lasy mieszane, pola, różnorodna roślinność		x	
	cenne przyrodniczo obszary lub obiekty	-			
	świat zwierzęcy (ostoje, siedliska)	Dziki, lisy, sarny, jelenie, daniele, zające, borsuki, bobry.		x	
	wody powierzchniowe (cieki, rzeki, stawy)	Staw w centrum wsi, Rów Krzycki			x
	wody podziemne	-			
	gleby	Od IV do VI z klasy	x		
	kopaliny	-			
	walory geotechniczne	-			
KULTUROWY	walory architektury	Zwarta zabudowa przy drodze – wieś jednoulicówa	x		
	walory przestrzeni wiejskiej publicznej	Świetlica wiejska, zabytkowy zespół budynków po PGR		x	
	walory przestrzeni wiejskiej prywatnej	Domy jednorodzinne z ogrodami, zadbane posesje		x	
	zabytki i pamiątki historyczne	Budynek spichlerza po PGR			x
	osobliwości kulturowe	-			
	miejsca, osoby i przedmioty kultu	Dwie kapliczki przydrożne - prywatne		x	
	święta, odpusty, pielgrzymki	-			
	tradycje, obrzędy, gwara	Majowe i różańcowe modlitwy przy kapliczce		x	
	legendy, podania i fakty historyczne	-			
	przekazy literackie	-			
	Ważne postacie i przekazy historyczne	-			
	specyficzne nazwy	-			



	specyficzne potrawy	Ziemniaki z twarogiem, kluski na parze		x	
	dawne zawody	Zdun			x
	zespoły artystyczne, twórcy	-			

ANALIZA ZASOBÓW – część II

RODZAJ ZASOBU		Opis (nazwanie) zasobu jakim wieś dysponuje	Znaczenie zasobu (odpowiednio wstaw X)		
			MAŁE	DUŻE	WYRÓŻNIAJĄCE
OBIEKTY I TERENY	działki pod zabudowę mieszkaniową	Prawie przy każdej nieruchomości 1-2 działki budowlane prywatne			x
	działki pod domy letniskowe	-			
	działki pod zakłady usługowe i przemysł	-			
	pustostany mieszkaniowe	-			
	pustostany poprzemysłowe	Zabudowa po masarni i ubojni zwierząt	x		
	tradycyjne nieużytkowane obiekty gospodarskie (stodoły, spichlerze, kuźnie, młyny, itp.)	Budynki gospodarskie po PGR – obora, świnia- adaptowana na pieczarkarnię, spichlerz zbożowy	x		
INFRASTRUKTURA SPOŁECZNA	place publicznych spotkań, festynów	Teren przy boisku sportowym i świetlicy		x	
	sale spotkań, świetlice, kluby	Świetlica wiejska		x	
	miejsca uprawiania sportu	Boisko sportowe		x	
	miejsca rekreacji	-			
	ścieżki rowerowe, szlaki turystyczne	-			
	szkoły	-			
	przedszkola	-			
	biblioteki	-			
	placówki opieki społecznej	-			
	placówki służby zdrowia	-			
INF RAS	wodociąg, kanalizacja	Wodociąg, 30 %mieszkańców posiada oczyszczalnie przydomowe		x	

	drogi (nawierzchnia, oznakowanie oświetlenie)	Powiatowa asfaltowa wymagająca remontu-konserwacji nawierzchni		x	
	chodniki, parkingi, przystanki	Chodnik w złym stanie, przystanek wymagający remontu		x	
	sieć telefoniczna i dostępność Internetu	Telefonia stacjonarna, sieć szkieletowa Internetu szerokopasmowego bez przyłączy		x	
	telefon komórkowa	Kłopoty z zasięgiem punktowe	x		
	inne	-			

**ANALIZA ZASOBÓW – część III**

RODZAJ ZASOBU		Opis (nazwanie) zasobu jakim wieś dysponuje	Znaczenie zasobu (odpowiednio wstaw X)		
			MAŁE	DUŻE	WYRÓŻNIAJĄCE
GOSPODARKA, ROLNICTWO	miejsca pracy (gdzie, ile? )	Sportfex - 50 miejsc pracy Artpol 10 miejsc pracy		x	
	znane firmy produkcyjne i zakłady usługowe i ich produkty	Sportfex- produkcja odzieży sportowej. Artpol- produkcja kartonów, kraty i przekładki z tektury falistej		x	
	gastronomia	-			
	miejsca noclegowe	-			
	gospodarstwa rolne	Bardzo małe do 5 ha, dwuzawodowe		x	
	uprawy hodowle	Roślinne: zboża , kukurydza		x	
	możliwe do wykorzystania odpady produkcyjne	-			
	zasoby odnawialnych energii	-			

ŚRODKI FINANSOWE I POZYSKIWANIE FUNDUSZY	środki udostępniane przez gminę	Fundusz Sołecki			x
	środki wypracowywane	-			
MIESZKAŃCY (KAPITAŁ SPOŁECZNY I LUDZKI)	autorytety i znane postacie we wsi	-			
	krajanie znani w regionie, w kraju i zagranicą	-			
	osoby o specyficznej lub ważnej dla wiedzy i umiejętnościach, m.in. studenci	-			
	przedsiębiorcy, sponsorzy	-			
	osoby z dostępem do Internetu i umiejętnościach informatycznych	Większość mieszkańców wsi		x	
	pracownicy nauki	-			
	związki i stowarzyszenia	Grupa samowwawnicza 20+-w trakcie rejestracji		x	
	kontakty zewnętrzne (np. z mediami)	-			
	współpraca zagraniczna i krajowa	-			
INFORMACJE DOSTĘPNE O WSI	publikatory, lokalna prasa	Kurier Święciechowski		x	
	książki, przewodniki	-			
	strony www	www.swieciechowa.pl		x	

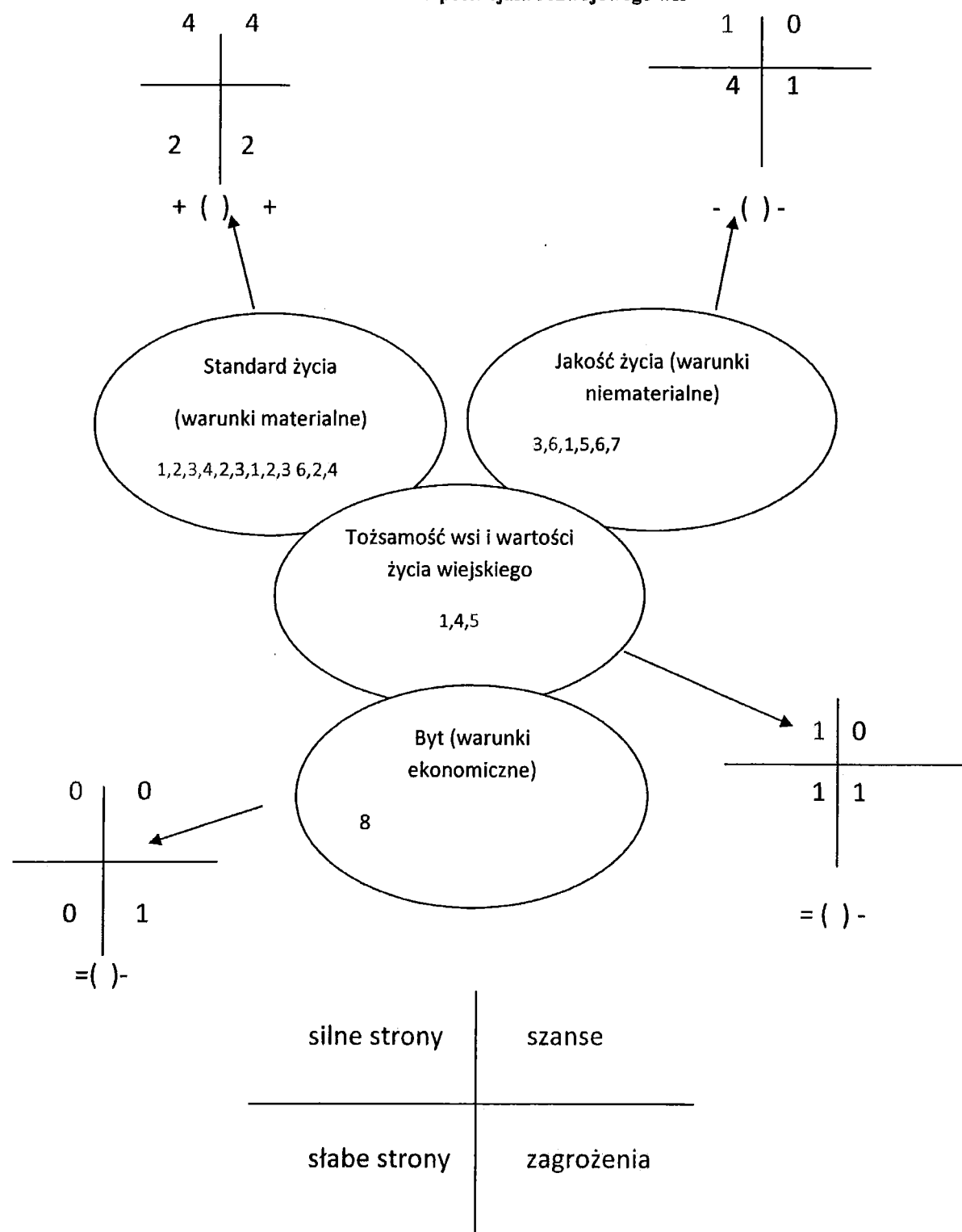
Zasoby – wszelkie elementy materialne i niematerialne wsi i związanego z nią obszaru, które mogą być wykorzystane obecnie bądź w przyszłości w realizacji publicznych bądź prywatnych przedsięwzięć odnowy wsi. Zwrócić uwagę na elementy specyficzne i rzadkie (wyróżniające wieś). Opracowanie: Ryszard Wilczyński

## ANALIZA SWOT

SILNE STRONY (atuty wewnętrzne)	SŁABE STRONY (słabości wewnętrzne)
<ol style="list-style-type: none"> <li>1. Sala wiejska</li> <li>2. Plac zabaw</li> <li>3. Boisko sportowe</li> <li>4. Bilard</li> <li>5. Atrakcyjne położenie wsi: wokół piękne lasy, cisza , spokój</li> <li>6. Fundusz sołecki</li> </ol>	<ol style="list-style-type: none"> <li>1. Słaba integracja mieszkańców</li> <li>2. Niezagospodarowany skwer przy drodze w kierunku Gołanic</li> <li>3. Niszczący spichlerz po PGR</li> <li>4. Zaniedbana kapliczka w lesie</li> <li>5. Niewykorzystany teren przy Sali</li> <li>6. Brak sklepu</li> <li>7. Słaba dostępność komunikacji publicznej (PKS)</li> <li>8. Staw w centrum wsi – niezagospodarowany – dwóch właścicieli, jednym jest Skarb Państwa, drugi prywatny</li> </ol>

SZANSE (okazje zewnętrzne płynące z otoczenia)	ZAGROŻENIA (zagrożenie płynące z otoczenia)
<ol style="list-style-type: none"> <li>1. Wytyczenie ścieżki rowerowej (szlaku rowerowego ) po zapłociu wsi</li> <li>2. Pozyskanie funduszy zewnętrznych</li> <li>3. Doprowadzenie światłowodów</li> <li>4 Współpraca z samorządem gminnym</li> </ol>	<ol style="list-style-type: none"> <li>1. Niszczące stare budynki po PGR</li> <li>2. Ograniczony dostęp do Internetu</li> <li>3. Wzmożony ruch kołowy przez wieś</li> <li>4. Brak kanalizacji</li> </ol>

Analiza potencjału rozwojowego wsi





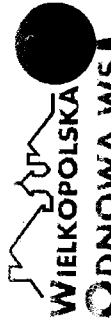
**WIZJA WSI (hasłowa):**

Piotrowice ostoją ciszy i spokoju

**WIZJA WSI (opisowa):**

Piotrowice położone są wśród pól i lasów. Żyje się tu spokojnie i bezpiecznie.

Mieszkańcy dbają o swoje posesje i wspólną przestrzeń. Są zintegrowani i aktywni społecznie. Dobra infrastruktura sportowo-rekreacyjna zachęca do spędzania aktywnie wolnego czasu oraz realizowania wspólnych przedsięwzięć.



PROGRAM DŁUGOTERMINOWY ODNOWY WSI

Wizja wsi (hasłowa): Piotrowice ostoją ciszy i spokoju

I. Plan rozwoju				II. Program rozwoju
1. CELE Co trzeba osiągnąć by urzeczywistnić wizję naszej wsi?	2. Co nam pomoże osiągnąć cele? (zasoby, silne strony, szanse)	3. Co nam może przeszkodzić? (słabe strony, zagrożenia)	Projekty, przedsięwzięcia jakie wykonamy?	
	ZASOBY których użyjemy	ATUTY silne strony i szanse jakie wykorzystamy	BARIERY Słabe strony jakie wyeliminujemy Zagrożenia jakich unikniemy	
A. TOŻSAMOŚĆ WSI I WARTOŚCI ŻYCIA WIEJSKIEGO				
1. Zachowanie tradycyjnych elementów krajobrazu	1. Leśna kapliczka 2. Pomoc prawna	1. zaangażowanie sołtysa z radą sołecką 2.sformalizowanie grupy 20+, założenie stowarzyszenia	3.Nieuregulowany stan prawny	1. Remont kapliczki w lesie 2. Rozbiórka lub zabezpieczenie starych budynków po PGR

B. STANDARD ŻYCIA					
1. Poprawa warunków życia mieszkańców 2. Zagospodarowanie terenu przy świetlicy.	1. Teren pod inwestycje	1. Współpraca z samorządem gminnym	1. Niewystarczające fundusze 2. Zgrożenie ekologiczne 3. Poprawa bezpieczeństwa na drodze	1.1. Budowa kanalizacji 1.2. Rozbudowa sieci internetowej 1.3. Wytyczenie ścieżki rowerowej (szlaku rowerowego) po zapłociu wsi 1.4. Panele fotowoltaniczne na świetlicy wiejskiej 2.1 Budowa altanki grillowej 2.2 Poprawa estetyki wsi: położenie kostki, zagosp. skalniaka, ustawienie ławek	
C. JAKOŚĆ ŻYCIA					
1. Poprawa integracji mieszkańców	1. Sala wiejska i teren wokół	1. Pomoc mieszkańców 2. Fundusz sołecki	1. Niewystarczające fundusze 2. Znikome zainteresowanie i zaangażowanie mieszkańców	1. Spotkania tematyczne 2. Wspólne grillowanie	
D. BYT					
1. Poszerzenie wiedzy na temat aktywizacji społeczności lokalnej	1. Zainteresowani mieszkańcy	1. Sala wiejska 2. Fundusz sołecki	1. Formalności	1. Założenie stowarzyszenia na rzecz rozwoju wsi	



PROGRAM KRÓTKOTERMINOWY ODNOWY WSI na OKRES 2017

Kluczowy problem	Odpowiedź	Propozycja projektu	Czy nas stać na realizację? (tak/nie)		Punktacja	Hierarchia
			Organizacyjnie	Finansowo		
Co nas najbardziej zintegruje?	Spotkania integracyjne	Festyn Rodzinny	tak	tak	2,4,2,3=11	II
Na czy nam najbardziej zależy?	Doposażenie sali	Wymiana obrusów, fran, wymiana lamp, dokupienie naczyń	tak	tak	1,1,1,1=4	I
Co nam najbardziej przeszkadza?	Zły stan podłogi w sali	Wymiana podłogi	nie	nie	5,2,4,2=13	III
Co najbardziej zmieni nasze życie?	Wykorzystanie pomieszczeń po remizie strażackiej	Remont remizy	tak	nie	3,3,3,4=13	III
Co nam przyjdzie najłatwiej?	Sprzątanie wsi	Poprawa estetyki wsi	tak	tak	4,5,5,5=19	IV
Na realizację jakiego projektu planujemy pozyskać środki zewnętrzne? Z jakich źródeł?		Odnowa Wsi szansą dla aktywnych sołectw – Nowoczesne centrum wsi – poprawa estetyki sali wiejskiej				

Podpisy przedstawicieli Grupy Odnowy Wsi:  
uczestniczących w przygotowaniu dokumentu:

..... Hudzik Adam .....

..... Hudzik Genylo .....

..... Martiniak Przemysław .....

..... Wabinski Bartek .....

..... Juszcak Michał .....

.....

.....

.....

Podpis/podpisy moderatora/ów odnowy wsi:

..... Juszcak Anna .....

.....

Załączniki:

1. Listy obecności na warsztatach sołeckich
2. Dokumentacja zdjęciowa z przeprowadzonej wizji terenowej oraz warsztatów sołeckich (płyta CD).

# SOŁECKA STRATEGIA ROZWOJU WSI GOŁANICE

w gminie Świąciechowa



Dokument sporządzony przez przedstawicieli

Grupy Odnowy Wsi :

Sztor Kornela, Machowiak Jerzy, Mikołajczyk Tobiasz, Jamroziak Szymon

z udziałem moderatora/moderatorów:

Anna Wieczorek, Bartosz Kobus

Październik 2016



## **SPIS TREŚCI**

### **WSTĘP**

1. CHARAKTERYSTYKA MIEJSCOWOŚCI
2. KARTA DIAGNOZY ZAAWANSOWANIA ODNOWY WSI
3. ANALIZA ZASOBÓW
4. ANALIZA SWOT
5. ANALIZA POTENCJAŁU ROZWOJOWEGO WSI
6. WIZJA WSI
7. PLAN DŁUGOTERMINOWY ROZWOJU MIEJSCOWOŚCI
8. PLAN KRÓTKOTERMINOWY

## WSTĘP

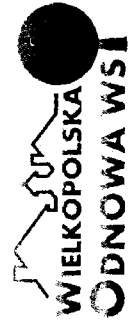
Sołecka Strategia Rozwoju Wsi Gołanice jest dokumentem strategicznym, określającym kierunki rozwoju miejscowości na lata 2016 – 2023. To plan zamierzeń mieszkańców Gołanice i należy go traktować jako dokument pomocniczy przy podejmowaniu decyzji dotyczących wsi, zarówno przez władze sołectwa, jak i władze gminy.

Jego wykonanie zależy od wielu czynników, a zawarte w nim projekty i przedsięwzięcia będą z pewnością modyfikowane stosownie do zmieniających się uwarunkowań wewnętrznych, jak i zewnętrznych oraz pojawiających się nowych możliwości finansowania.

Sołecka Strategia Rozwoju Wsi Gołanice na lata 2016 – 2023 spełnia wymagania, stawiane przez Marszałka Województwa Wielkopolskiego realizatora programu Wielkopolskiej Odnowy Wsi. Zawiera charakterystykę miejscowości, analizę jej zasobów wraz z oceną słabych i mocnych stron. Poprzez warsztaty przeprowadzone z udziałem mieszkańców, opracowana została wizja rozwoju miejscowości, plan długo i krótkoterminowy służący odnowie miejscowości.

Zasadniczy wkład w powstanie i kształt niniejszego dokumentu wnieśli mieszkańcy Gołanic, biorący udział w warsztatach podczas których dokonano ww. analizy.

Sołecka Strategia Rozwoju Wsi Gołanice na lata 2016 – 2023 podlega przyjęciu przez Zebranie Wiejskie Sołectwa Gołanice oraz Radę Gminy Święciechowa.



KARTA DIAGNOZY ZAAWANSOWANIA ODNOWY WSI  
wraz ze sprawozdaniem z wizji w terenie

Gmina: Świąciechowa

Sołectwo: Gołanice

Liczba mieszkańców: 470

Faza odnowy	Zakres działań	*	Rozwój organizacyjny	*	Sterowanie rozwojem	*
A Inicjalna	brak działań		istnieje tylko rada sołecka		brak planowania działań w wymiarze całej wsi	
	działania fragment. lub dotyczące wąskiej grupy		rozproszone działanie organizacji			
	działania spontaniczne					
	porządkowanie wsi	x	zawiązana grupa odnowy wsi	x	opracowanie planu i programu odnowy dla całej wsi	
	projekty startowe (z programu krótkoterminowego)	x	podejmuje się kroki na rzecz skoordynowania działań organizacji we wsi	x	planowanie w krótkim horyzoncie czasowym	x
B Początkowa	przekonywanie mieszkańców do idei odnowy wsi i integrowanie wokół pierwszych przedsięwzięć	x				
	różnorodne projekty (z programu długoterminowego) nastawione na usunięcie podstawowych barier i zaspokojenie głównych potrzeb	x	liczna grupa odnowy wsi (skupia przedstawicieli organizacji i instytucji)	x	systematyczne planowanie działań, (np. roczne plany rzeczowo-finansowe, kalendarze imprez)	x
			związane stowarzyszenie na rzecz rozwoju (odnowy) wsi		wykorzystywanie gminnych instrumentów wsparcia	x

	pobudzenie mieszkańców do odnowy własnych posesji	x	skoordynowane działania organizacji obecnych we wsi	x	proste instrumenty komunikacji wewnętrznej	x
C Zaawansowana	projekty jakościowo zmieniające kluczowe obszary życia oraz kształtujące strukturę wsi		„koalicja” organizacji i instytucji na rzecz odnowy wsi		projektowanie działań (projekty)	
	projekty wyróżniające wieś, kształtuje się centrum wiejskie		liczne stowarzyszenie odnowy wsi		pozyskiwanie środków zewnętrznych	
	powszechne zaangażowanie mieszkańców w projekty publiczne		animacja aktywności poszczególnych grup mieszkańców		systematyczne planowanie rozwoju (aktualizowanie planu i programu odnowy wsi)	
	powszechna odnowa prywatnych posesji				rozwinięta komunikacja wewnętrzna	
	lokalnie oraz regionalnie powiązane ze sobą projekty wywołujące efekt synergiczny (nacisk na tworzenie miejsc pracy)		stowarzyszenie odnowy wsi instytucją rozwoju lokalnego (Centrum Aktywności Lokalnej))		promocja wsi	
D Całociowa	ukształtowane „centrum wiejskie”		rozwój wsi oparty na aktywności kluczowych grup mieszkańców (rolników, przedsiębiorców, młodzieży, kobiet) i stowarzyszeń		kompleksowe i szczegółowe planowanie przestrzenne	
	świadome kształtowanie czynników rozwoju (np. wykorzystania odnawialnych energii)				powszechny udział grup mieszkańców w strategicznym planowaniu rozwoju	
					rozwinięta promocja oraz komunikacja z otoczeniem	

	projekty kreujące „wieś tematyczną”					instrumenty wsparcia działań prywatnych
	dostosowanie projektów prywatnych do programu odnowy wsi					

Wstaw X gdy spełnia warunek

Sprawozdanie z wizji w terenie

Miejsce i data przeprowadzenia wizji: 01.10.2016

Uczestnicy: Pani Sołtys, Radny Rady Gminy, członkowie grupy odnowy wsi

Krótką charakterystyka wsi:  
Wieś zbudowana wokół centralnego placu, na którym znajdują się obiekty przestrzeni publicznej –typowa owalnica z ścisłą zabudową.  
Na nawsiu znajdują się : staw, świetlica, plac zabaw, siłownia zewnętrzna, kościół, sklep oraz przystanek autobusu szkolnego.

- w centrum wsi znajduje się staw do rewitalizacji
- obok niego znajduje się świetlica i plac zabaw oraz siłownia zewnętrzna
- w pobliżu jest sklep oraz przystanek autobusu szkolnego wymagający odnowienia oraz utwardzenia terenu wokół
- kościół wymaga pilnego remontu
- jest przedszkole 1 oddziałowe
- są boiska sportowe do piłki nożnej i siatkówki
- wszystkie drogi są gminne, część wymaga utwardzenia
- w większej części sołectwa są chodniki





- mieszkańcy angażują się w sprawy społeczne, są aktywni
- wieś skanalizowana
- działła OSP, KGW, Rada Sołecka (wiedzą co chcą, są zdeteminowani i zdecydowani)
- Sołtyska i radny energiczni
- bardzo dobra współpraca z Proboszczem
- Gołanice to kurort letniskowy, jest plaża, gastronomia, stacja WOPR – teren wymagający renowacji i przebudowy

Z przeprowadzonej wizji w terenie sporządzono dokumentację fotograficzną (płyta CD).

Data: 01.10.2016

Sporządził:

Anna Wieczorek, Bartosz Kobus

## ANALIZA ZOSOBÓW

### ANALIZA ZASOBÓW – część I

RODZAJ ZASOBU*		Opis (nazwanie) zasobu jakim wieś dysponuje	Znaczenie zasobu (odpowiednio wstaw X)		
			MAŁE	DUŻE	WYRÓŻNIAJĄCE
PRZYRODNICZY	walory krajobrazu, rzeźby terenu	Przemęcki Park Krajobrazowy		X	
	stan środowiska	Dobry		X	
	walory klimatu	Umiarkowany	X		
	walory szaty roślinnej	Lasy iglaste i liściaste		X	
	cenne przyrodniczo obszary lub obiekty	Park i jego drzewostan. Dęby wpisane jako pomnik przyrody (8szt. )		X	
	świat zwierzęcy (ostoje, siedliska)	Dziki, bobry, czaple, samy		X	
	wody powierzchniowe (cieki, rzeki, stawy)	Stawy, rowy, jezioro		X	
	wody podziemne	Hydrofornia - Zakład Usług Wodnych we Wschowie Sp. z o.o.		X	
	gleby	Klasy: III, IV, V, VI		X	
	kopaliny	żwir	X		
	walory geotechniczne	-			
KULTUROWY	walory architektury	Owalnica, zabudowa zwarta		X	
	walory przestrzeni wiejskiej publicznej	Plaża, świetlica, plac zabaw (2x), boisko, fitness park			X
	walory przestrzeni wiejskiej prywatnej	Pałac z parkiem, czworaki			X
	zabytki i pamiątki historyczne	Kościół, pałac, figurka świętego Nepomucena-przy probostwie) , krzyż przy drodze polnej do Niechłodu			X
	osobliwości kulturowe	-			
	miejsca, osoby i przedmioty kultu	Kościół, Figura Św. Nepomucena na probostwie			X
	święta, odpusty, pielgrzymki	Odpust parafialny		X	
	tradycje, obrzędy, gwara	Noc świętojańska, dożynki, Dzień Strażaka w dniu patrona strażaków św. Floriana,			X
	legendy, podania i fakty historyczne	Legenda dotycząca wyspy	X		

		(Legenda głosi, że gdy zmrok zapadnie można wsłuchując się w ciszę czasem usłyszeć dźwięk dzwonów z zatopionej osady po której na jeziorze została tylko mała wysepka			
	przekazy literackie	-			
	ważne postacie i przekazy historyczne	-Właścicielami pałacu była rodzina Donimirskich			
	specyficzne nazwy	Hitek,(las na północy) Puś (las na południu)		X	
	specyficzne potrawy	-			
	dawne zawody	Szewc	X		
	zespoły artystyczne, twórcy	Zespół Pieśni dawnej Karolinki			X

#### ANALIZA ZASOBÓW – część II

RODZAJ ZASOBU		Opis (nazwanie) zasobu jakim wieś dysponuje	Znaczenie zasobu (odpowiednio wstaw X)		
			MAŁE	DUŻE	WYRÓŻNIAJĄCE
OBIEKTY I TERENY	działki pod zabudowę mieszkaniową	Duża ilość, w sumie na powierzchni ok. 5 ha		x	
	działki pod domy letniskowe	W sumie o powierzchni ok 0,3ha	X		
	działki pod zakłady usługowe i przemysł	-			
	pustostany mieszkaniowe	-			
	pustostany poprzemysłowe	-			
	tradycyjne nieużytkowane obiekty gospodarskie (stodoły, spichlerze, kuźnie, młyny, itp.)	-			
INFRASTRUKTURA SPOŁECZNA	place publicznych spotkań, festynów	Świetlica, boisko, plaża, plac zabaw		X	
	sale spotkań, świetlice, kluby	Świetlica, boisko		X	
	miejsca uprawiania sportu	Boisko do piłki nożnej i piłki siatkowej, fitness park, ścieżka rowerowa, jezioro			X
	miejsca rekreacji	Plaża			X
	ścieżki rowerowe, szlaki turystyczne	Tak- ścieżka asfaltowa rowerowa Gołanice-Święciechowa około 5km oraz ścieżki takie jak Gołanice- Piotrowice (3km) Gołanice-Włoszakowice (10km)			X

INFRASTRUKTURA TECHNICZNA	szkoły	-			
	przedszkola	Przedszkole jedno oddziałowe – Oddział Przedszkola Samorządowego w Świąciechowie		X	
	biblioteki	-			
	placówki opieki społecznej	-			
	placówki służby zdrowia	-			
	wodociąg, kanalizacja	Wodociąg, kanalizacja deszczowa i sanitarna-cała miejscowość			X
	drogi (nawierzchnia, oznakowanie oświetlenie)	Drogi częściowo utwardzone, oświetlone i oznakowane		X	
	chodniki, parkingi, przystanki	Chodniki utwardzone - 2km, parkingi- na 70 samochodów, przystanki autobusowe - 4		X	
	sieć telefoniczna i dostępność Internetu	Dobry zasięg		X	
	telefonnia komórkowa	Dobry zasięg		X	
	inne	-			

ANALIZA ZASOBÓW – część III

RODZAJ ZASOBU		Opis (nazwanie) zasobu jakim wieś dysponuje	Znaczenie zasobu (odpowiednio wstaw X)		
			MAŁE	DUŻE	WYRÓŻNIAJĄCE
GOSPODARKA, ROLNICTWO	miejsca pracy (gdzie, ile? )	Gospodarstwa Rolne-3% Drobne usługi (Transport, warsztaty usługowe, stolarstwo, tapicerstwo, szewc, budowlanka)15%		x	

	znane firmy produkcyjne i zakłady usługowe i ich produkty	Tapicerstwo Adam Kycia, Lutnik Rafał Turkowiak (produkcja gitar)	x		
	gastronomia	Bar u Ali (sezonowo)	x		
	miejsca noclegowe	-			
	gospodarstwa rolne	8 gospodarstwo powierzchni od 1 ha- 120 ha		x	
	uprawy hodowle	Zboża, kukurydza, burak cukrowy, trzoda, owce, bydło, pszczelarstwo,		x	
	możliwe do wykorzystania odpady produkcyjne	-			
	zasoby odnawialnych energii	Kolektory słoneczne (prywatnie)	x		
ŚRODKI FINANSOWE I POZYSKIWANIE FUNDUSZY	środki udostępniane przez gminę	Fundusz sołecki		x	
	środki wypracowywane	-			
MIESZKAŃCY ( KAPITAŁ SPOŁECZNY I LUDZKI)	autorytety i znane postacie we wsi	-			
	krajanie znani w regionie, w kraju i zagranicą				
	osoby o specyficznej lub ważnej dla wiedzy i umiejętnościach, m.in. studenci	Nauczyciele, ekonomiści, inżynierowie po Politechnice, muzyk, technik ekonomista, tapicer, lakiernik mechanicy		x	
	przedsiębiorcy, sponsorzy	Słomiński i mieszkańcy prowadzący działalności gospodarcze		x	

	osoby z dostępem do Internetu i umiejętnościami informatycznych	75% mieszkańców		x	
	pracownicy nauki	-			
	związki i stowarzyszenia	OSP / KGW (Kółko rolnicze)		x	
	kontakty zewnętrzne (np. z mediami)	Kurier Święciechowski Panorama Leszczyńska, Radio Elka, Gazeta ABC,	x		
	współpraca zagraniczna i krajowa	Współpraca z gminami partnerskimi z Francji, Niemiec i Chorwacji	x		
INFORMACJE DOSTĘPNE O WSI	publikatory, lokalna prasa	Kurier Święciechowski	x		
	książki, przewodniki	Informator - wydany przez Gminę Święciechowa. Charakterystyka miejscowości należących do gminy	x		
	strony www	Facebook (grupy): Aktywni dla Gołanic, OSP Gołanice.	x		

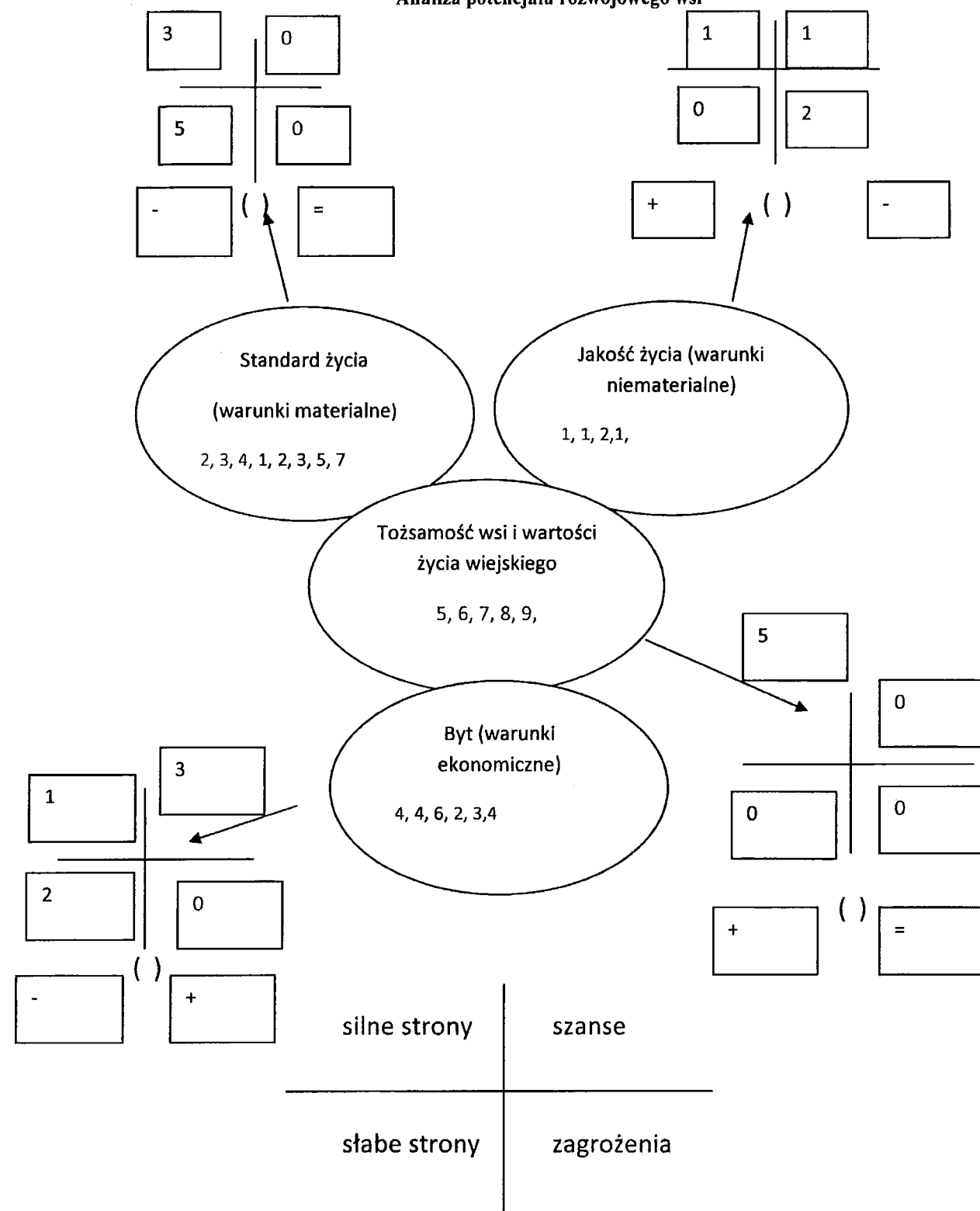
**Zasoby** – wszelkie elementy materialne i niematerialne wsi i związanego z nią obszaru, które mogą być wykorzystane obecnie badź w przyszłości w realizacji publicznych bądź prywatnych przedsięwzięć odnowy wsi. Zwrócić uwagę na elementy specyficzne i rzadkie (wyróżniające wieś). *Opracowanie: Ryszard Wilczyński*

## ANALIZA SWOT

SILNE STRONY (atuty wewnętrzne)	SŁABE STRONY (słabości wewnętrzne)
1. Jezioro/plaża 2. Kanalizacja deszczowa i sanitarna 3. Drogi gminne - brak dróg powiatowych, wojewódzkich oraz przelotowych. 4. Fitness park/ boisko do piłki nożnej i siatkowej 5. Dobrze wyposażona sala wiejska 6. Prężnie działające organizacje społeczne 7. Bardzo zintegrowana wieś 8. Podtrzymywanie tradycji( noc świętojańska, dożynki, majówka, plectenie girland do Kościoła na odpust) 9. Kościół	1.Mała ilość chodników 2. Drogi osiedlowe nie są utwardzone, czyli przy opadach atmosferycznych powodują zagrożenie występowania dziur w nawierzchni drogi 3. Zły stan architektoniczny stolicy 4.Brak stowarzyszenia (możliwość pozyskiwania środków z zewnątrz) 5. Niedostateczna ilość miejsc parkingowych przy plaży. 6. Nie ma dużych zakładów z wieloma miejscami pracy 7. Słaby stan budowlany kościoła parafialnego

SZANSE (okazje zewnętrznie płynące z otoczenia)	ZAGROŻENIA (zagrożenie płynące z otoczenia)
1. Założenie stowarzyszenia 2. Pozyskiwanie funduszy zewnętrznych 3. Współpraca z LGD 4. Napływ inwestora (dużego ) z zewnątrz	1.Niszczenie roślinności wiejskiej przez bobry 2. Wylewający się rów i rozlewiska na okoliczne działki

Analiza potencjału rozwojowego wsi







**WIZJA WSI (hasłowa i opisowa):**

**Wizja hasłowa:**

**Słońce, piasek, wczasowicze to są nasze Gołanice**

**Wizja opisowa:**

**Gołanice to wieś z piękną, nowoczesną plażą oraz dobrze wyposażoną stacją WOPR. Mieszkańcy mają dostęp do utwardzonych dróg, chodników i oświetlenia. W centrum miejscowości jest zadbany staw, który cieszy oko. Przed salą wiejską jest parking oraz bogate skwery zieleni.**

**Mieszkańcy działają prężnie w stowarzyszeniach co powoduje bardzo dobre stosunki międzyludzkie. Sferę duchową zaspokajamy w wyremontowanym kościele.**



PROGRAM DŁUGOTERMINOWY ODNOWY WSI

Wizja wsi (hasłowa): Słońce, piasek, wczasowicze to są nasze Golanice

I. Plan rozwoju				II. Program rozwoju
1. CELE Co trzeba osiągnąć by ureczywistnić wizję naszej wsi?	2. Co nam pomoże osiągnąć cele? (zasoby, silne strony, szanse)		3. Co nam może przeszkodzić? (słabe strony, zagrożenia)	Projekty, przedsięwzięcia jakie wykonamy?
	ZASOBY których użyjemy	ATUTY silne strony i szanse jakie wykorzystamy	BARIERY Słabe strony jakie wyeliminujemy Zagrożenia jakich unikniemy	
A. TOŻSAMOŚĆ WSI I WARTOŚCI ŻYCIA WIEJSKIEGO				
1.Remont generalny Kościoła 2.Uatrakcyjnienie centrum wsi. 3. Zainteresowanie historią miejscowości 4.Przekazywanie tradycji kulturalnej. 5. Sport i rekreacja	1.Fundusz sołecki 2.Wkład własny mieszkańców 3. KGW/ OSP 4. Boisko/ Plaża	1. Aktywny Proboszcz oraz rada parafialna. 2. Rada sołecka/ mieszkańcy wsi. 3. Członkowie KGW i OSP	Niewystarczający wkład finansowy, własny	1. Rewitalizacja Kościoła 2.Rewitalizacja stawu i terenów zielonych 3.Poznaj historię miejscowości, w której się znajdujesz. 4.Promocja dziedzictwa kulturalnego Gołanic- plectenie girland na odpust parafialny 5. Przygotowanie obchodów wydarzeń lokalnych: nocy świętojańskiej, dożynek, andrzejek 6 Aktywny wypoczynek (fitness park, wypożyczalnia sprzętu wodnego, boisko do piłki plażowej, 7. Budowa ścieżek rowerowych oraz tras Nordic-Walking,

B. STANDARD ŻYCIA				
1. Utwardzenie dróg i chodników	1.2. Fundusz sołecki	1. Aktywna Rada Sołecka	1. Brak wystarczających środków pieniężnych.	1. Budowa dróg i chodników we wsi.
C. JAKOŚĆ ŻYCIA				
1. Poprawa wyglądu plaży	1. Fundusze zewnętrzne / Budżet gminny	1. Aktywne stowarzyszenie	1. Brak funduszy pieniężnych	1.  Poprawa bezpieczeństwa oraz standardów wypoczywających w Gołanicach:  - Przebudowa stacji WOPR - zakup sprzętu wodnego - Zakup pomostu z zjeżdżalnią do wody - Zakup stojaków do rowerów. - Zakup drobnych przedmiotów zagospodarowania przestrzeni wsi –ławki , stojaki na rowery, tereny zieleni, informacje o miejscowości .
D. BYT				
1. Założenie stowarzyszenia 2. Pozyskanie nowych inwestorów 3. Założenie i prowadzenie serwisu internetowego	Fundusze zewnętrzne/ Budżet gminny	Chętni mieszkańcy	Niewystarczające fundusze	1. Udanie się do centrum PISOP i sądu, z zamiarem założenia stowarzyszenia- czynny udział w szkoleniach przybliżających formy pracy w stowarzyszeniach. 2. Promocja wsi celem pozyskiwania inwestorów. 3. Zakup materiałów promujących wieś (np. banery roll-up'y, namioty)

PROGRAM KRÓTKOTERMINOWY ODNOWY WSI na OKRES 2017 rok

Kluczowy problem	Odpowiedź	Propozycja projektu	Czy nas stać na realizację? (tak/nie)		Punktacja	Hierarchia
			Organizacyjnie	Finansowo		
Co nas najbardziej zintegruje?	Pikniki rodzinne	Integracja mieszkańców po przez wspólną Majówkę	tak	tak	2211=6	I
Na czy nam najbardziej zależy?	Utworzenie chodników i dróg wiejskich	Poprawa bezpieczeństwa mieszkańców poprzez budowę dróg, chodników oraz oświetlenia w nowobudowanych częściach wsi	nie	nie	3333=12	II
Co nam najbardziej przeszkadza?	Duża populacja bobrów niszczących roślinność wiejska	Zachowanie równowagi biologicznej (zabezpieczanie roślinności przed niszczeniem, ograniczenie populacji bobrów)	Nie	nie	5555=20	IV
Co najbardziej zmieni nasze życie?	Założenie stowarzyszenia i wspólne działanie w wdrażaniu projektów	Stowarzyszenie ( nazwa do konkursu)	tak	tak	1122=6	I
Co nam przyjdzie najłatwiej?	Za zielenienie terenu wsi	Piękniejsza wieś	tak	nie	4444=16	III

Na realizację jakiego projektu  
planujemy pozyskać środki zewnętrzne?  
Z jakich źródeł?

Atrakcyjne centrum wsi miejscem spotkań i integracji mieszkańców  
( budżet Gminy, Fundusz Sołecki, Pięknije Wielkopolska Wieś)

Podpisy przedstawicieli Grupy Odnowy Wsi:  
uczestniczących w przygotowaniu dokumentu:

Języ Markowski

Tobiasz Mikolajczyk

Szymon Janowski

Kornelia Góra

.....

.....

.....

.....

Podpis/podpisy moderatora/ów odnowy wsi:

Włodzisław

Bartosz

**Załączniki:**

1. Listy obecności na warsztatach sołeckich
2. Dokumentacja zdjęciowa z przeprowadzonej wizji terenowej oraz warsztatów sołeckich (płyta CD).

# SOŁECKA STRATEGIA ROZWOJU WSI KRZYCKO MAŁE

w gminie Świąciechowa



Dokument sporządzony przez przedstawicieli

Grupy Odnowy Wsi (*imię i nazwisko*):

*Ewa Rzątkowska*

*Milena Hermanowicz*

*Wiesława Nawrot*

z udziałem moderatora/moderatorów (*imię i nazwisko*):

*Anna Wieczorek, Bartosz Kobus*

Październik 2016

WSTĘP

1. CHARAKTERYSTYKA MIEJSCOWOŚCI
2. KARTA DIAGNOZY ZAAWANSOWANIA ODNOWY WSI
3. ANALIZA ZASOBÓW
4. ANALIZA SWOT
5. ANALIZA POTENCJAŁU ROZWOJOWEGO WSI
6. WIZJA WSI
7. PLAN DŁUGOTERMINOWY ROZWOJU MIEJSCOWOŚCI
8. PLAN KRÓTKOTERMINOWY





## WSTĘP

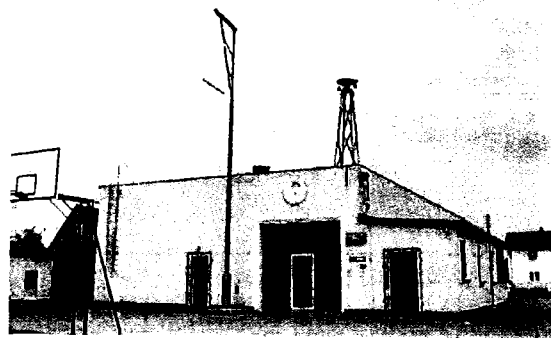
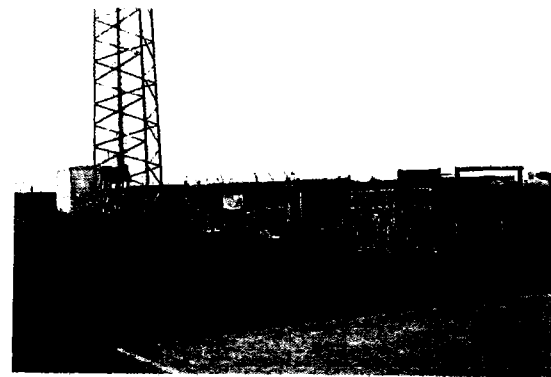
Sołecka Strategia Rozwoju Wsi Krzycko Małe jest dokumentem strategicznym, określającym kierunki rozwoju miejscowości na lata 2016 – 2023. To plan zamierzeń mieszkańców Krzycka Małego i należy go traktować jako dokument pomocniczy przy podejmowaniu decyzji dotyczących wsi, zarówno przez władze sołectwa, jak i władze gminy.

Jego wykonanie zależy od wielu czynników, a zawarte w nim projekty i przedsięwzięcia będą z pewnością modyfikowane stosownie do zmieniających się uwarunkowań wewnętrznych, jak i zewnętrznych oraz pojawiających się nowych możliwości finansowania.

Sołecka Strategia Rozwoju Wsi Krzycko Małe na lata 2016 – 2023 spełnia wymagania, stawiane przez Marszałka Województwa Wielkopolskiego realizatora programu Wielkopolskiej Odnowy Wsi. Zawiera charakterystykę miejscowości, analizę jej zasobów wraz z oceną słabych i mocnych stron. Poprzez warsztaty przeprowadzone z udziałem mieszkańców, opracowana została wizja rozwoju miejscowości, plan długo i krótkoterminowy służący odnowie miejscowości.

Zasadniczy wkład w powstanie i kształt niniejszego dokumentu wnieśli mieszkańcy Krzycka Małego, biorący udział w warsztatach podczas których dokonano ww. analizy.

Sołecka Strategia Rozwoju Wsi Krzycko Małe na lata 2016 – 2023 podlega przyjęciu przez Zebranie Wiejskie Sołectwa Krzycko Małe oraz Radę Gminy Świąciechowa.





KARTA DIAGNOZY ZAAWANSOWANIA ODNOWY WSI  
wraz ze sprawozdaniem z wizji w terenie

Gmina: Święciechowa

Sołectwo: Krzycko Małe

Liczba mieszkańców: 300

Faza odnowy	Zakres działań	*	Rozwój organizacyjny	*	Sterowanie rozwojem	*
A Inicjalna	brak działań		istnieje tylko rada sołectka		brak planowania działań w wymiarze całej wsi	
	działania fragment. lub dotyczące wąskiej grupy		rozproszone działania organizacji			
	działania spontaniczne	X	zawiązana grupa odnowy wsi	X	opracowanie planu i programu odnowy dla całej wsi	
	porządkowanie wsi					
	projekty startowe (z programu krótkoterminowego)	X	podejmuje się kroki na rzecz skoordynowania działań organizacji we wsi		planowanie w krótkim horyzoncie czasowym	X
	przekonywanie mieszkańców do idei odnowy wsi i integrowanie wokół pierwszych przedsięwzięć					
B Początkowa	różnorodne projekty (z programu długoterminowego) nastawione na usunięcie podstawowych barier i zaspokojenie głównych potrzeb		liczna grupa odnowy wsi (skupia przedstawicieli organizacji i instytucji)		systematyczne planowanie działań, (np. roczne plany rzeczowo-finansowe, kalendarze imprez)	
			zawiązane stowarzyszenie na rzecz rozwoju (odnowy) wsi	X	wykorzystywanie gminnych instrumentów wsparcia	X

	pobudzenie mieszkańców do odnowy własnych posesji		skoordynowane działania organizacji obecnych we wsi	proste instrumenty komunikacji wewnętrznej	X
C Zaawansowana	projekty jakościowo zmieniające kluczowe obszary życia oraz kształtujące strukturę wsi		„koalicja” organizacji i instytucji na rzecz odnowy wsi	projektowanie działań (projekty)	
	projekty wyróżniające wieś, kształtuje się centrum wiejskie		liczne stowarzyszenie odnowy wsi	pozyskiwanie środków zewnętrznych	
	powołanie i zaangażowanie mieszkańców w projekty publiczne		animacja aktywności poszczególnych grup mieszkańców	systematyczne planowanie rozwoju (aktualizowanie planu i programu odnowy wsi)	
	powołanie i zaangażowanie mieszkańców w projekty publiczne			rozwinęta komunikacja wewnętrzna	
	powołanie i zaangażowanie mieszkańców w projekty publiczne			promocja wsi	
D Całociowa	lokalnie oraz regionalnie powiązane ze sobą projekty wywołujące efekt synergiczny (nacisk na tworzenie miejsc pracy)		stowarzyszenie odnowy wsi instytucją rozwoju lokalnego (Centrum Aktywności Lokalnej)	kompleksowe i szczegółowe planowanie przestrzenne	
	ukształtowane „centrum wiejskie”		rozwoj wsi oparty na aktywności kluczowych grup mieszkańców (rolników, przedsiębiorców, młodzieży, kobiet) i stowarzyszeń	powołanie udziału grup mieszkańców w strategicznym planowaniu rozwoju	
	świadome kształtowanie czynników rozwoju (np. wykorzystania odnawialnych energii)			rozwinęta promocja oraz komunikacja z otoczeniem	

	projekty kreujące „wies tematyczną”				instrumenty wsparcia działań prywatnych	
	dostosowanie projektów prywatnych do programu odnowy wsi					

Wstaw X gdy spełnia warunek

Sprawozdanie z wizji w terenie

Miejsce i data przeprowadzenia wizji: 01.10.2016r.

Uczestnicy: członek grupy odnowy wsi i rady sołectkiej (brak sołtysa), moderatorzy

Krótką charakterystyką wsi: *(aktywność mieszkańców, funkcjonujące organizacje pozarządowe, infrastruktura, charakter zabudowy, fundusze)*

- Na terenie wsi funkcjonuje Stowarzyszenie Krzycka Wyspa Marzeń (animuje projekty miękkie skierowane dla dzieci), pozyskują drobne granty finansowe,
- OSP słabo działa, brak współpracy,
- Dostęp do jeziora jest ograniczony,
- Plac zabaw, świetlica wiejska, remiza OSP w jednym miejscu,
- Brak boiska,
- Gmina nabyła teren w centrum wsi pod nowe centrum rekreacji (za kościołem),

Z przeprowadzonej wizji w terenie sporządzono dokumentację fotograficzną (płyta CD).

Data: 01.10.2016 r.

Sporządził: Ania Wieczorek, Bartosz Kobus

ANALIZA ZOSOBÓW

ANALIZA ZASOBÓW – część I

RODZAJ ZASOBU*		Opis (nazwanie) zasobu jakim wieś dysponuje	Znaczenie zasobu (odpowiednio wstaw X)		
			MAŁE	DUŻE	WYRÓŻNIAJĄCE
PRZYRODNICZY	walory krajobrazu, rzeźby terenu	Jezioro, stawy		X	
	stan środowiska	Dobry		X	
	walory klimatu	Umiarkowany		X	
	walory szaty roślinnej	Roślinność wodna i przybrzeżna, lasy		X	
	cenne przyrodniczo obszary lub obiekty	Stawy, wyspa		X	
	świat zwierzęcy (ostoje, siedliska)	Gniazda lęgowe ptaków, siedliska zwierząt, ryby		X	
	wody powierzchniowe (cieki, rzeki, stawy)	Stawy, jezioro, rowy, rów Krzycki		X	
	wody podziemne	Żyły wodne, studnie	X		
	gleby	III, IV klasa	X		
	kopaliny	-			
	walory geotechniczne	-			
KULTUROWY	walory architektury	Kościół Neogotycki, Pałac, zwarta zabudowa	X		
	walory przestrzeni wiejskiej publicznej	Sala wiejska	X		
	walory przestrzeni wiejskiej prywatnej	Budynki mieszkalne		X	
	zabytki i pamiątki historyczne	Kościół, pałac	X		
	osobliwości kulturowe	-			
	miejsca, osoby i przedmioty kultu	Figurki Matki Bożej, Św. Józefa, Jana Napomucena	X		
	święta, odpusty, pielgrzymki	Odpusty, pielgrzymki, Dożynki		X	
	tradycje, obrzędy, gwara	Dożynki parafialne	X		
	legendy, podania i fakty historyczne	Legenda o Krzyckiej Wyspie i Jeziorze	X		
	przekazy literackie	-			
	ważne postacie i przekazy historyczne	-			
	specyficzne nazwy	-			
	specyficzne potrawy	Pyra z gzikiem	X		
	dawne zawody	Kowal, cieśla, murarz	X		
	zespoły artystyczne, twórcy	-			

## ANALIZA ZASOBÓW – część II

RODZAJ ZASOBU		Opis (nazwanie) zasobu jakim wieś dysponuje	Znaczenie zasobu (odpowiednio wstaw X)		
			MAŁE	DUŻE	WYRÓŻNIAJĄCE
OBIEKTY I TERENY	działki pod zabudowę mieszkaniową	Ok. 40 działek		X	
	działki pod domy letniskowe	-			
	działki pod zakłady usługowe i przemysł	-			
	pustostany mieszkaniowe	-			
	pustostany poprzemysłowe	-			
	tradycyjne nieużytkowane obiekty gospodarskie (stodoły, spichlerze, kuźnie, młyny, itp.)	Kotłownia	X		
INFRASTRUKTURA SPOŁECZNA	place publicznych spotkań, festynów	Plac przy sali wiejskiej		X	
	sale spotkań, świetlice, kluby	Sala wiejska		X	
	miejsca uprawiania sportu	Boisko do koszykówki		X	
	miejsca rekreacji	Plac zabaw		X	
	ścieżki rowerowe, szlaki turystyczne	-			
	szkoły	-			
	przedszkola	-			
	biblioteki	-			
	placówki opieki społecznej	-			
	placówki służby zdrowia	-			
INFRASTRUKTURA TECHNICZNA	wodociąg, kanalizacja	Wodociąg, kanalizacja w trakcie budowy		X	
	drogi (nawierzchnia, oznakowanie oświetlenie)	Asfalt, lampy wzdłuż ul. Główniej		X	
	chodniki, parkingi, przystanki	3 przystanki, parkingi, chodniki		X	
	sieć telefoniczna i dostępność Internetu	Jest	X		
	telefonii komórkowa	Tak, zasięg dobry		X	
	inne	-			

ANALIZA ZASOBÓW – część III

RODZAJ ZASOBU		Opis (nazwanie) zasobu jakim wieś dysponuje	Znaczenie zasobu (odpowiednio wstaw X)		
			MAŁE	DUŻE	WYRÓŻNIAJĄCE
GOSPODARKA, ROLNICTWO	miejsca pracy (gdzie, ile? )	Zakład Rolny Krzycko Małe (spółka ANR), (ok. 10 osób)		X	
	znane firmy produkcyjne i zakłady usługowe i ich produkty	Zakład mechaniczny, usługi stolarskie, wulkanizacja	X		
	gastronomia	-			
	miejsca noclegowe	Agroturystyka	X		
	gospodarstwa rolne	kilka	X		
	uprawy hodowle	Krowy mleczne	X		
	możliwe do wykorzystania odpady produkcyjne	Nawozy organiczne		X	
	zasoby odnawialnych energii	-			
ŚRODKI FINANSOWE I POZYSKIWANIE FUNDUSZY	środki udostępniane przez gminę	Fundusz sołecki		X	
	środki wypracowywane	-			
MIESZKAŃCY ( KAPITAŁ SPOŁECZNY I LUDZKI)	autorytety i znane postacie we wsi	-			
	krajanie znani w regionie, w kraju i zagranicą	-			
	osoby o specyficznej lub ważnej dla wiedzy i umiejętnościach, m.in. studenci	-			
	przedsiębiorcy, sponsorzy	Firma transportowa „Lester” oraz mieszkańcy	X		
	osoby z dostępem do Internetu i umiejętnościach informatycznych	tak		X	



INFORMACJE DOSTĘPNE O WSI	pracownicy nauki	Pracownik uczelni	X		
	związki i stowarzyszenia	OSP, Stowarzyszenie Krzycka Wyspa Marzeń		X	
	kontakty zewnętrzne (np. z mediami)	Radio Elka, Panorama Leszczyńska	X		
	współpraca zagraniczna i krajowa	-			
	publikatory, lokalna prasa	Kurier Święciechowski	X		
	książki, przewodniki	-			
	strony www	Urząd Gminy Parafia Stowarzyszenie		X	

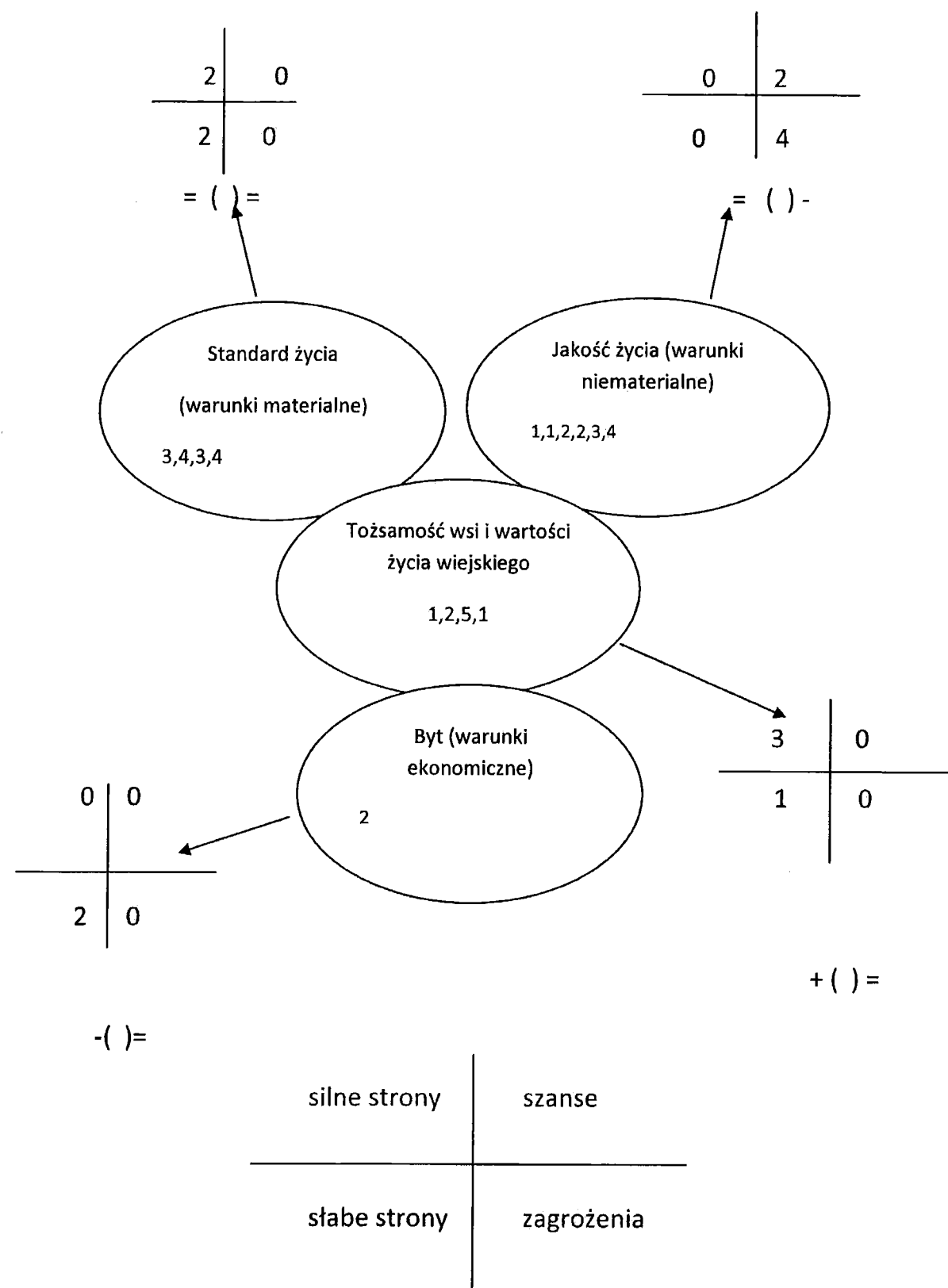
Zasoby – wszelkie elementy materialne i niematerialne wsi i związanego z nią obszaru, które mogą być wykorzystane obecnie bądź w przyszłości w realizacji publicznych bądź prywatnych przedsięwzięć odnowy wsi. Zwrócić uwagę na elementy specyficzne i rzadkie (wyróżniające wieś). *Opracowanie: Ryszard Wilczyński*

# ANALIZA SWOT

SILNE STRONY (atuty wewnętrzne)	SŁABE STRONY (słabości wewnętrzne)
<ol style="list-style-type: none"> <li>Krajobraz</li> <li>Walory przyrodnicze i widokowe</li> <li>Plac zabaw</li> <li>Kościół</li> <li>Odnawianie figurek świętych w miejscowości</li> </ol>	<ol style="list-style-type: none"> <li>Małe zainteresowanie ze strony mieszkańców</li> <li>Niewystarczająca oferta spędzenia czasu wolnego</li> <li>Niepełne oświetlenie wioski</li> <li>Nieutwardzone boczne ulice gminne</li> <li>Nie ma możliwości zrobienia plaży oraz miejsca widokowego na jeziorem</li> </ol>

SZANSE (okazje zewnętrzne płynące z otoczenia)	ZAGROŻENIA (zagrożenie płynące z otoczenia)
<ol style="list-style-type: none"> <li>Powstanie planu zagospodarowania gruntu pod boisko sportowe, plac zabaw, park fitness</li> <li>Przekazanie miejsca pod utworzenie i wynajem(udostępnienie ) obiektu małej architektury (np. wigwam) dla mieszkańców na małe imprezy okolicznościowe</li> </ol>	<ol style="list-style-type: none"> <li>Ruchliwa droga (samochody ciężarowe)</li> <li>Zanieczyszczenie wody w jeziorze i okolicznych rowów</li> <li>Zatrucie środowiska przez spalanie odpadów komunalnych</li> <li>Zagrożenie dla rowerzystów przez brak ścieżki rowerowej</li> </ol>

## Analiza potencjału rozwojowego wsi





**WIZJA WSI (hasłowa i opisowa):**

**Krzycko Małe - „Małe ale swą legendę mamy i nad jeziorem ją opowiadamy”**

**W 2023 roku w Krzycku Małym jest plac zabaw rekreacyjny dla mieszkańców gdzie wszyscy mogą spędzić wolny czas. Mamy tarasy widokowe z tablicami informacyjnymi o Krzyckiej legendzie. Mamy nową drogę, chodniki i cała wieś jest skanalizowana. Wydajemy gazetkę informacyjną dla mieszkańców. Krzyckie Jezioro ma odnowioną wyspę oraz brzeg. Posiadamy piękną plażę i parkingi przy lesie gdzie mieszkańcy mogą spędzać wolny czas z rodzinami.**



PROGRAM DŁUGOTERMINOWY ODNOWY WSI

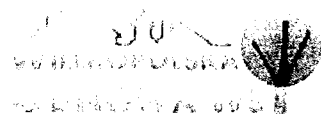
Wizja wsi (hasłowa): Krzycko Małe - „Małe ale swą legendę mamy i nad jeziorem ją opowiadamy”

I. Plan rozwoju				II. Program rozwoju
1. CELE Co trzeba osiągnąć by urzeczywistnić wizję naszej wsi?	2. Co nam pomoże osiągnąć cele? (zasoby, silne strony, szanse)		3. Co nam może przeszkodzić? (słabe strony, zagrożenia)	Projekty, przedsięwzięcia jakie wykonamy?
	ZASOBY których użyjemy	ATUTY silne strony i szanse jakie wykorzystamy	BARIERY Słabe strony jakie wyeliminujemy Zagrożenia jakich unikniemy	
	A. TOŻSAMOŚĆ WSI I WARTOŚCI ŻYCIA WIEJSKIEGO			
1. Integracja mieszkańców	Krajobraz, sala, plac zabaw, jezioro	Stowarzyszenie, OSP, Rada Sołecka	Małe zainteresowanie mieszkańców, niewystarczająca oferta spędzania czasu wolnego	Imprezy, spotkania integracyjne
B. STANDARD ŻYCIA				
1. Oświetlenie i utwardzenie ulic bocznych	Dobre relacje w urzędzie gminy	Bliskość przyłącza energetycznego	Brak środków finansowych	Kompleksowe oświetlenie i utwardzenie dróg dojazdowych
C. JAKOŚĆ ŻYCIA				
1. Poprawa bezpieczeństwa i życia mieszkańców	Dobre relacje w urzędzie marszałkowskim, starostwie	Budowa S-5	Ruchliwa droga, zanieczyszczona woda i brzeg jeziora, zagrożenie dla rowerzystów	Nowa nawierzchnia drogi ul. Głównej oraz powstanie ścieżki rowerowej

D. BYT				
1. Poprawa warunków materialnych mieszkańców	Duża ilość firm w okolicy	Dostępność przystanków PKS oraz PKP	Zorganizowanie lepszego dojazdów do dużych miejscowości	Negocjacje z przewoźnikami

PROGRAM KRÓTKOTERMINOWY ODNOWY WSI na OKRES 1 roku

Kluczowy problem	Odpowiedź	Propozycja projektu	Czy nas stać na realizację? (tak/nie)		Punktacja	Hierarchia
			Organizacyjnie	Finansowo		
Co nas najbardziej zintegruje?	Plac sportowo-integracyjny – plac zabaw	Wymiana ogrodzenia	Tak	Nie	5,2,3=10	III
Na czy nam najbardziej zależy?	Integracja mieszkańców	Dzień Babci i Dziadka i kolędowanie, Majówka rowerowa, Imprezy Stowarzyszenia	Tak	Tak	1,1,1=3	I
Co nam najbardziej przeszkadza?	Ruchliwe drogi, brak oświetlenia	Projekt wykonania oświetlenia na bocznych ulicach	Tak	Nie	2,3,2=7	II
Co najbardziej zmieni nasze życie?	Czyste środowisko – projekty promujące czyste środowisko	Zwiększenie świadomości wśród mieszkańców na temat ekologii	Tak	Nie	4,4,4=12	IV
Co nam przyjdzie najłatwiej?	Zorganizowanie imprezy integracyjnej	Buraczane Czary	Tak	Tak	3,5,5=13	V
Na realizację jakiego projektu planujemy pozyskać środki zewnętrzne? Z jakich źródeł?		„Krzyczkie Miejsce Relaksu – budowa infrastruktury rekreacyjnej dla mieszkańców” w ramach programu Wielkopolska Odnowa Wsi 2013-2020 (konkurs „Pięknieje Wielkopolska Wieś”)				



Podpisy przedstawicieli Grupy Odnowy Wsi:  
uczestniczących w przygotowaniu dokumentu:

.....  
Hocika Sibi  
Hermanowicz Milena  
Babkowska Gena  
Nawrot Wiktor  
.....  
.....

Podpis/podpisy moderatora/ów odnowy wsi:

Bartosz Ustus, Anna Wencel

**Załączniki:**

1. Listy obecności na warsztatach sołeckich
2. Dokumentacja zdjęciowa z przeprowadzonej wizji terenowej oraz warsztatów sołeckich (płyta CD).



# SOŁECKA STRATEGIA ROZWOJU WSI ŚWIĘCIECHOWA

w gminie Świąciechowa



Dokument sporządzony przez przedstawicieli

Grupy Odnowy Wsi (*imię i nazwisko*):

*Regina Kowalska*

*Longina Raburska*

*Urszula Misiak*

*Józef Buszewicz*

*Adam Tyrła*

*Edyta Borowczak*

z udziałem moderatora/moderatorów (*imię i nazwisko*):

*Anna Wieczorek, Bartosz Kobus*

Październik 2016



## SPIS TREŚCI

### WSTĘP

1. CHARAKTERYSTYKA MIEJSCOWOŚCI
2. KARTA DIAGNOZY ZAAWANSOWANIA ODNOWY WSI
3. ANALIZA ZASOBÓW
4. ANALIZA SWOT
5. ANALIZA POTENCJAŁU ROZWOJOWEGO WSI
6. WIZJA WSI
7. PLAN DŁUGOTERMINOWY ROZWOJU MIEJSCOWOŚCI
8. PLAN KRÓTKOTERMINOWY



## WSTĘP

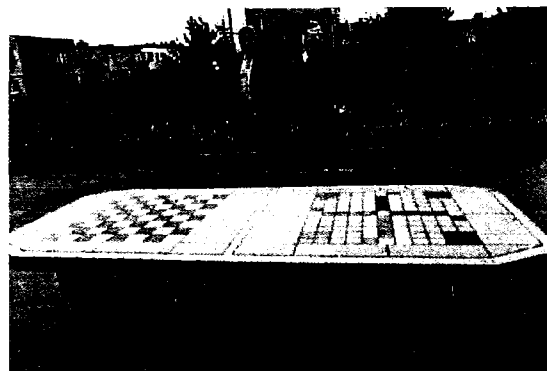
Sołecka Strategia Rozwoju Wsi Świąciechowa jest dokumentem strategicznym, określającym kierunki rozwoju miejscowości na lata 2016 – 2023. To plan zamierzeń mieszkańców Świąciechowy i należy go traktować jako dokument pomocniczy przy podejmowaniu decyzji dotyczących wsi, zarówno przez władze sołectwa, jak i władze gminy.

Jego wykonanie zależy od wielu czynników, a zawarte w nim projekty i przedsięwzięcia będą z pewnością modyfikowane stosownie do zmieniających się uwarunkowań wewnętrznych, jak i zewnętrznych oraz pojawiających się nowych możliwości finansowania.

Sołecka Strategia Rozwoju Wsi Świąciechowa na lata 2016 – 2023 spełnia wymagania, stawiane przez Marszałka Województwa Wielkopolskiego realizatora programu Wielkopolskiej Odnowy Wsi. Zawiera charakterystykę miejscowości, analizę jej zasobów wraz z oceną słabych i mocnych stron. Poprzez warsztaty przeprowadzone z udziałem mieszkańców, opracowana została wizja rozwoju miejscowości, plan długo i krótkoterminowy służący odnowie miejscowości.

Zasadniczy wkład w powstanie i kształt niniejszego dokumentu wnieśli mieszkańcy Świąciechowy, biorący udział w warsztatach podczas których dokonano ww. analizy.

Sołecka Strategia Rozwoju Wsi Świąciechowa na lata 2016 – 2023 podlega przyjęciu przez Zebranie Wiejskie Sołectwa Świąciechowa oraz Radę Gminy Świąciechowa.





KARTA DIAGNOZY ZAAWANSOWANIA ODNOWY WSI  
wraz ze sprawozdaniem z wizji w terenie

Gmina: Świąciechowa

Sołectwo: Świąciechowa

Liczba mieszkańców: 3000

Faza odnowy	Zakres działań	*	Rozwój organizacyjny	*	Sterowanie rozwojem	*
A Inicjalna	brak działań		istnieje tylko rada sołecka		brak planowania działań w wymiarze całej wsi	
	działania fragment. lub dotyczące wąskiej grupy		rozproszone działanie organizacji			
	działania spontaniczne	X	zawiązana grupa odnowy wsi	X	opracowanie planu i programu odnowy dla całej wsi	
	porządkowanie wsi					
	projekty startowe (z programu krótkoterminowego)		podejmuje się kroki na rzecz skoordynowania działań organizacji we wsi	X	planowanie w krótkim horyzoncie czasowym	X
B Początkowa	przekonywanie mieszkańców do idei odnowy wsi i integrowanie wokół pierwszych przedsięwzięć				systematyczne planowanie działań, (np. roczne plany rzeczowo-finansowe, kalendarze imprez)	X
	różnorodne projekty (z programu długoterminowego) nastawione na usunięcie podstawowych barier i zaspokojenie głównych potrzeb		liczna grupa odnowy wsi (skupia przedstawicieli organizacji i instytucji)			
			związane stowarzyszenie na rzecz rozwoju (odnowy) wsi		wykorzystywanie gminnych instrumentów wsparcia	X

	pobudzenie mieszkańców do odnowy własnych posesji	X	skoordynowane działania organizacji obecnych we wsi	proste instrumenty komunikacji wewnętrznej	X
C Zaawansowana	projekty jakościowo zmieniające kluczowe obszary życia oraz kształtujące strukturę wsi	X	„koalicja” organizacji i instytucji na rzecz odnowy wsi	projektowanie działań (projekty)	
	projekty wyróżniające wieś, kształtuje się centrum wiejskie		liczne stowarzyszenie odnowy wsi	pozyskiwanie środków zewnętrznych	X
	powołanie zaangażowanie mieszkańców w projekty publiczne		animacja aktywności poszczególnych grup mieszkańców	systematyczne planowanie rozwoju (aktualizowanie planu i programu odnowy wsi)	
	powołanie odnowa prywatnych posesji			rozwinęta komunikacja wewnętrzna	
D Całościowa	lokalnie oraz regionalnie powiązane ze sobą projekty wywołujące efekt synergiczny (nacisk na tworzenie miejsc pracy)		stowarzyszenie odnowy wsi instytucją rozwoju lokalnego (Centrum Aktywności Lokalnej)	promocja wsi	
	ukształtowane „centrum wiejskie”		rozwoj wsi oparty na aktywności kluczowych grup mieszkańców (rolników, przedsiębiorców, młodzieży, kobiet) i stowarzyszeń	kompleksowe i szczegółowe planowanie przestrzenne	
	świadome kształtowanie czynników rozwoju (np. wykorzystania odnawialnych energii)			powołanie udział grup mieszkańców w strategicznym planowaniu rozwoju	
				rozwinęta promocja oraz komunikacja z otoczeniem	

	projekty kreujące „wieś tematyczną”								instrumenty wsparcia działań prywatnych
	dostosowanie projektów prywatnych do programu odnowy wsi								

Wstaw X gdy spełnia warunek

Sprawozdanie z wizji w terenie

Miejsce i data przeprowadzenia wizji: 01.10.2016r.

Uczestnicy: Sołtys, radny (lider odnowy), moderatorzy

Krótką charakterystyką wsi: *(aktywność mieszkańców, funkcjonujące organizacje pozarządowe, infrastruktura, charakter zabudowy, fundusze)*

- Wieś jest siedzibą władz gminy,
- Zadbane centrum, nowe chodniki, przyjazny rynek
- Duży ruch pojazdów
- Budynki gminne zadbane (Biblioteka, szkoła, świetlica wiejska, policja, GOPS)
- Na terenie sołectwa znajduje się oślik, bulodrom, są place zabaw
- Obok szkoły spory teren do zagospodarowania
- W centrum kościół o który dbają mieszkańcy
- Osiedla się rozbudowują, stały napływ nowych mieszkańców
- W drugiej części sołectwa znajduje się spore boisko zielone, gdzie gra miejscowa drużyna KS „Kormoran”

Z przeprowadzonej wizji w terenie sporządzono dokumentację fotograficzną (płyta CD).

Data: 01.10.2016 r.

Sporządził: Ania Wieczorek, Bartosz Kobus

## ANALIZA ZOSOBÓW

### ANALIZA ZASOBÓW – część I

RODZAJ ZASOBU*		Opis (nazwanie) zasobu jakim wieś dysponuje	Znaczenie zasobu (odpowiednio wstaw X)		
			MAŁE	DUŻE	WYRÓŻNIAJĄCE
PRZYRODNICZY	walory krajobrazu, rzeźby terenu	Tereny nizinne, pola, łąki, lasy.		X	
	stan środowiska	Małe zanieczyszczenie.		X	
	walory klimatu	Umiarkowany	X		
	walory szaty roślinnej	Pola i łąki, lasy mieszane		X	
	cenne przyrodniczo obszary lub obiekty	-			
	świat zwierzęcy (ostoje, siedliska)	-			
	wody powierzchniowe (cieki, rzeki, stawy)	Stawy prywatne		X	
	wody podziemne	-			
	gleby	Słaba i średnia jakość gleb.		X	
	kopaliny	-			
	walory geotechniczne	-			
KULTUROWY	walory architektury	Kościół pod wezwaniem św. Jakuba		X	
	walory przestrzeni wiejskiej publicznej	Sala wiejska, biblioteka gminna, boisko orlik, wiatrak			X
	walory przestrzeni wiejskiej prywatnej	-			
	zabytki i pamiątki historyczne	Pamiątki znajdujące się w Gminnej Izbie Regionalnej (wiatrak)			X
	osobliwości kulturowe	Wójt Gminy Święciechowa, Sołtys wsi Święciechowa, Dyrektor Samorządowego Ośrodka Kultury.			X
	miejsca, osoby i przedmioty kultu	Kościół, kapliczki		X	
	święta, odpusty, pielgrzymki	Dożynki, odpust parafialny.	X		
	tradycje, obrzędy, gwara	Brak gwary, tradycyjne obrzędy katolickie.	X		
	legendy, podania i fakty historyczne	Legenda o osi ziemi i środku Europy.		X	
	przekazy literackie	-			
	ważne postacie i przekazy historyczne	-			
	specyficzne nazwy	-			
	specyficzne potrawy	-			



	dawne zawody	-			
	zespoły artystyczne, twórcy	Zespół Pieśni i Tańca Marynia, Zespół Śpiewaczy Wiola, Chór Cecylia			

#### ANALIZA ZASOBÓW – część II

	RODZAJ ZASOBU	Opis (nazwanie) zasobu jakim wieś dysponuje	Znaczenie zasobu (odpowiednio wstaw X)		
			MAŁE	DUŻE	WYRÓŻNIAJĄCE
OBIEKTY I TERENY	działki pod zabudowę mieszkaniową	Prywatne i gminne.		X	
	działki pod domy letniskowe	-			
	działki pod zakłady usługowe i przemysł	TAK		X	
	pustostany mieszkaniowe	-			
	pustostany poprzemysłowe	-			
	tradycyjne nieużytkowane obiekty gospodarskie (stodoły, spichlerze, kuźnie, młyny, itp.)	-			
INFRASTRUKTURA SPOŁECZNA	place publicznych spotkań, festynów	Place przy sali wiejskiej i stadionie.			X
	sale spotkań, świetlice, kluby	Sala wiejska i budynek Samorządowego Ośrodka Kultury		X	
	miejsca uprawiania sportu	Boisko orlik, stadion gminny.		X	
	miejsca rekreacji	Dwa place zabaw.		X	
	ścieżki rowerowe, szlaki turystyczne	Ścieżki w kierunku Leszna i Gołanic.			X
	szkoły	Zespół Szkół w Święciechowie			X
	przedszkola	Przedszkole gminne.			X
	biblioteki	Biblioteka szkolna i biblioteka gminna.		X	
	placówki opieki społecznej	Gminny Ośrodek Pomocy Społecznej		X	
	placówki służby zdrowia	Ośrodek Opieki Zdrowotnej			X
INFRASTRUKTURA TECHNICZNA	wodociąg, kanalizacja	Wieś częściowo skanalizowana.		X	
	drogi (nawierzchnia, oznakowanie oświetlenie)	Do wsi prowadzi główna droga powiatowa, dobrze oznakowana i oświetlona. Brak dróg na nowych osiedlach.			X
	chodniki, parkingi, przystanki	Nowe chodniki oraz odnowione chodniki używane dotychczas. Trzy przystanki autobusowe.		X	

	sieć telefoniczna i dostępność Internetu	Ograniczony zasięg internetu. Częściowy światłowód.		X	
	telefonia komórkowa	Część operatorów nie ma dobrego zasięgu na terenie wsi.		X	
	inne				

ANALIZA ZASOBÓW – część III

RODZAJ ZASOBU		Opis (nazwanie) zasobu jakim wieś dysponuje	Znaczenie zasobu (odpowiednio wstaw X)		
			MAŁE	DUŻE	WYRÓŻNIAJĄCE
GOSPODARKA, ROLNICTWO	miejsca pracy (gdzie, ile? )	Zakłady pracy i sklepy.			X
	znane firmy produkcyjne i zakłady usługowe i ich produkty	Kamieniarz, Paprocki, Chemik, Market Polo		X	
	gastronomia	-			
	miejsca noclegowe	-			
	gospodarstwa rolne	TAK	X		
	uprawy hodowle	Zboże, buraki.	X		
	możliwe do wykorzystania odpady produkcyjne	-			
	zasoby odnawialnych energii	-			
ŚRODKI FINANSOWE I POZYSKIWANIE FUNDUSZY	środki udostępniane przez gminę	90 000 złotych z konkursu dla organizacji plus budżet sołecki 28 000 złotych.			X
	środki wypracowywane	Sponsorzy wewnętrzni i zewnętrzni		X	
INCY ( KAPITAŁ SPOŁECZ	autorytety i znane postacie we wsi	Wójt Gminy Święciechowa, Sołtys Wsi Święciechowa, ksiądz proboszcz, Dyrektor Zespołu Szkół, Dyrektor			

		Samorządowego Ośrodka Kultury.		X	
	krajanie znani w regionie, w kraju i zagranicą	Polska olimpijka Agnieszka Jerzyk	X		
	osoby o specyficznej lub ważnej dla wiedzy i umiejętnościach, m.in. studenci	Studenci uczelni leszczyńskich oraz innych uczelni z terenu całego kraju.		X	
	przedsiębiorcy, sponsorzy	Duże zainteresowanie sponsorów dożynkami wiejskimi i Dniami Świątecznymi.		X	
	osoby z dostępem do Internetu i umiejętnościach informatycznych	Zdecydowana większość mieszkańców korzysta dostępu do internetu.	X		
	pracownicy nauki	Nauczyciele Zespołu Szkół w Świątecznym i Przedszkola Gminnego.		X	
	związki i stowarzyszenia	Na terenie wsi działa sześć takich organizacji.		X	
	kontakty zewnętrzne (np. z mediami)	Współpraca z mediami leszczyńskimi w ramach organizacji imprez i wydarzeń na terenie miejscowości.		X	
	współpraca zagraniczna i krajowa	Współpraca z trzema gminami partnerskimi (Niemcy, Francja, Chorwacja)			X
INFORMACJE DOSTĘPNE O WSI	publikatory, lokalna prasa	Kurier Świąteczny	X		
	książki, przewodniki	Foldery na temat Świąteczny	X		
	strony www	<a href="http://www.swieciechowa.pl">www.swieciechowa.pl</a> <a href="http://www.kultura-swieciechowa.pl">www.kultura-swieciechowa.pl</a>		X	

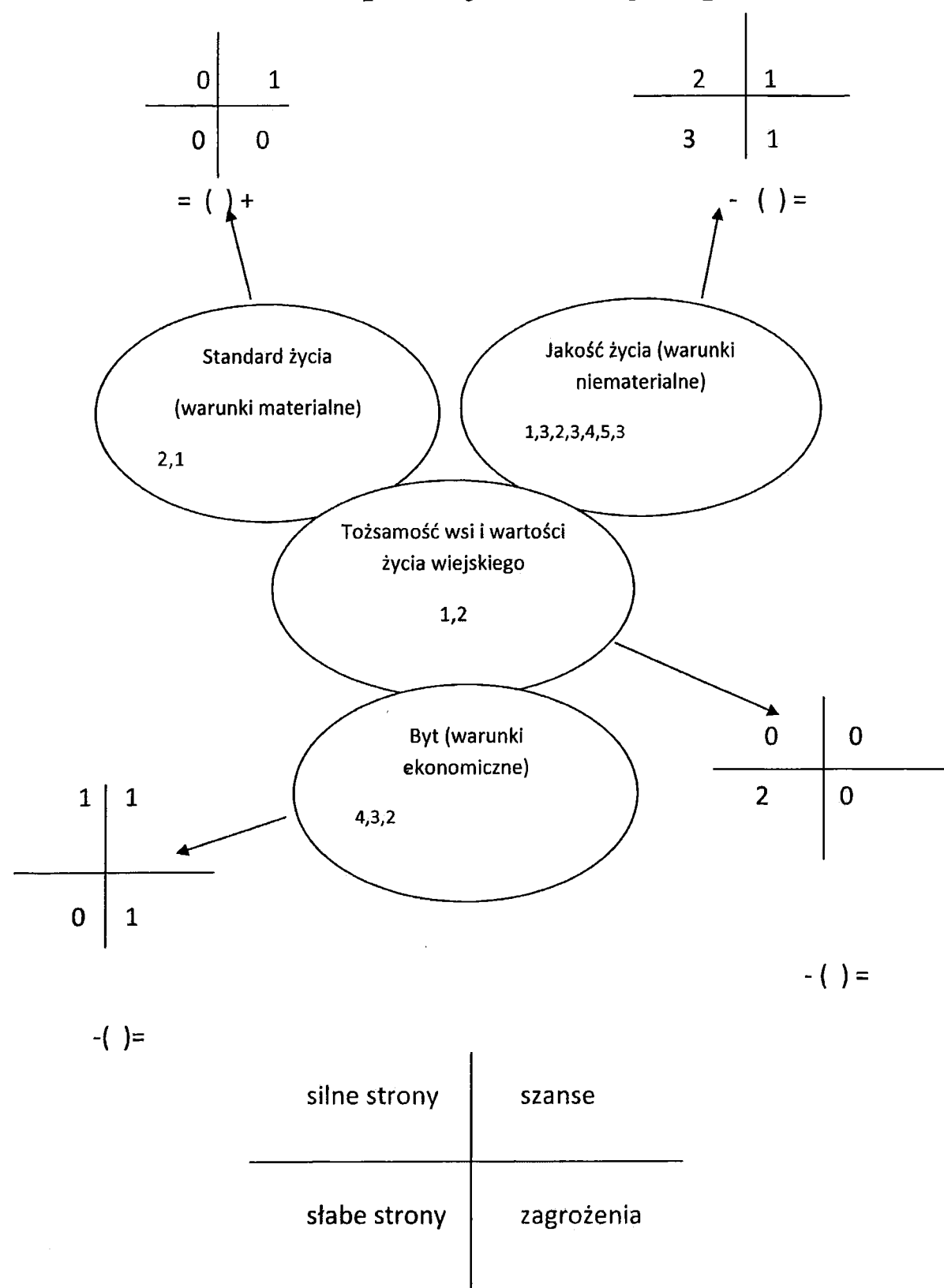
Zasoby – wszelkie elementy materialne i niematerialne wsi i związanego z nią obszaru, które mogą być wykorzystane obecnie bądź w przyszłości w realizacji publicznych bądź prywatnych przedsięwzięć odnowy wsi. Zwrócić uwagę na elementy specyficzne i rzadkie (wyróżniające wieś). Opracowanie: Ryszard Wilczyński

## ANALIZA SWOT

SILNE STRONY (atuty wewnętrzne)	SŁABE STRONY (słabości wewnętrzne)
<ol style="list-style-type: none"> <li>1. Grupy inicjatywne.</li> <li>2. Dobra lokalizacja miejscowości, bliskość – dojazd do miasta, jeziora, ścieżki rowerowe, lotnisko itp.</li> <li>3. Przychyłność władz gminy do pomysłów grup inicjatywnych.</li> <li>4. Wzrastająca liczba stowarzyszeń.</li> <li>5. Korzystne warunki krajobrazowe - Szlak św. Jakuba</li> </ol>	<ol style="list-style-type: none"> <li>1. Niski poziom integracji lokalnej.</li> <li>2. Konsumpcyjne podejście do życia (nieutożsamianie się z miejscowością ludności napływowej).</li> <li>3. Stałe niezadowolenie mieszkańców z zachodzących zmian.</li> <li>4. Brak przedszkola oraz żłobka</li> <li>5. Brak boiska lekkoatletycznego</li> <li>6. Brak miejsca do spędzania czasu dla młodzieży</li> <li>7. Brak miejsca do rozwoju kreatywności i spędzanie czasu przez całe rodziny</li> <li>8. Niedocenywanie pracy grup inicjatywnych przez resztę społeczeństwa.</li> <li>9. Dopatrywanie się korzyści płynących z pracy społecznej.</li> </ol>

SZANSE (okazje zewnętrzne płynące z otoczenia)	ZAGROŻENIA (zagrożenie płynące z otoczenia)
<ol style="list-style-type: none"> <li>1. Zagospodarowanie funduszu sołectkiego.</li> <li>2. Pozyskiwanie funduszy w wyniku pracy organizacji społecznych.</li> <li>3. Finansowanie wydarzeń oraz sponsorowanie imprez przez przedsiębiorstwa z terenu Święciechowy.</li> <li>4. Budowa drogi S5 – rozwój inwestycyjny</li> </ol>	<ol style="list-style-type: none"> <li>1. Nadmiar przepisów ograniczających wiele inicjatyw.</li> <li>2. Plany utworzenia zwirowni przy budowie S-5.</li> <li>3. Ucieczka młodych ludzi i wykształconych ze wsi</li> </ol>

## Analiza potencjału rozwojowego wsi





**WIZJA WSI (hasłowa i opisowa):**

**Nikt się tu nie schowa – Święciechowa!**

Święciechowa jest miejscowością świetnie rozwiniętą gospodarczo z dobrymi warunkami do życia i rozwoju. Społeczność lokalna jest otwarta na działania oraz chętna do wspólnych oddolnych inicjatyw. Mieszkańcy korzystają z bogatej i ciekawej oferty kulturalnej oraz rekreacyjnej. Są korzystne warunki do zamieszkania, spędzania wolnego czasu oraz prowadzenia działalności gospodarczej.



PROGRAM DŁUGOTERMINOWY ODNOWY WSI

Wizja wsi (hasłowa): Nikt się tu nie schowa – Świąteczowa!

I. Plan rozwoju				II. Program rozwoju
1. CELE Co trzeba osiągnąć by ureczywistnić wizję naszej wsi?	2. Co nam pomoże osiągnąć cele? (zasoby, silne strony, szanse)		3. Co nam może przeszkodzić? (słabe strony, zagrożenia)	Projekty, przedsięwzięcia jakie wykonamy?
	ZASOBY których użyjemy	ATUTY silne strony i szanse jakie wykorzystamy	BARIERY Słabe strony jakie wycinujemy Zagrożenia jakich unikniemy	
	A. TOŻSAMOŚĆ WSI I WARTOŚCI ŻYCIA WIEJSKIEGO			
1. Zaangażowanie ludności napływowej w życie wsi	Radni, ludność napływowa	Duża ilość młodych ludzi w grupie ludności napływowej	Niechęć mieszkańców do włączania się w aktywnego życia na wsi	Projekt polegający na poznaniu patronów ulic oraz swoich sąsiadów na nowych osiedlach.
B. STANDARD ŻYCIA				

<p>1. Poprawa bazy oświatowej – budowa przedszkola oraz żłobka</p> <p>2. Poprawa infrastruktury drogowej (utwardzenie, oświetlenie ulic)</p> <p>3. Utworzenie miejsca spotkań dla młodzieży</p> <p>4. Stworzenie kompleksu lekkoatletycznego za terenem szkoły</p> <p>5. Brak miejsca do rozwoju kreatywności u dzieci oraz spędzania czasu dla całych rodzin</p>	<p>Wykorzystanie zasobów gminnych – teren, część środków oraz środki z funduszu sołectkiego a także praca mieszkańców.</p>	<p>Zapotrzebowanie społeczne na takie miejsca</p>	<p>Wysokie koszty inwestycji</p>	<p>1. Budowa przedszkola oraz żłobka</p> <p>2. Budowa dróg wraz z oświetleniem na nowych osiedlach</p> <p>3. Zagospodarowanie miejsca spotkań dla młodzieży</p> <p>4. Budowa bieżni tartanowej, skoczni w dal oraz rzutni do pchnięcia kulą</p> <p>5. Budowa miejsca do rozwoju kreatywności dzieci oraz rodzin</p>
C. JAKOŚĆ ŻYCIA				
<p>1. Zwiększenie zadowolenia z życia w Świątęchowie</p> <p>2. Poprawa integracji lokalnej społeczności</p>	<p>Sala Wiejska, Rada Sołectka, stowarzyszenia</p>	<p>Determinacja grup mieszkańców do realizacji celów</p>	<p>Brak kontaktu z częścią społeczeństwa. Niechęć do integracji.</p>	<p>Organizacja spotkań tematycznych dla mieszkańców.</p>
D. BYT				
<p>1. Współpraca sektora NGO z lokalnymi przedsiębiorstwami oraz władzą gminy</p>	<p>Przedsiębiorcy, wójt, sołtys, NGO</p>	<p>Dobre kontakty niektórych osób z przedsiębiorcami</p>	<p>Brak spójnych działań przez NGO</p>	<p>Organizacja spotkań dla stowarzyszeń i przedsiębiorców.</p>



PROGRAM KRÓTKOTERMINOWY ODNOWY WSI na OKRES 1 roku

Kluczowy problem	Odpowiedź	Propozycja projektu	Czy nas stać na realizację? (tak/nie)		Punktacja	Hierarchia
			Organizacyjnie	Finansowo		
Co nas najbardziej zintegruje?	ORGANIZACJA IMPREZ WIEJSKICH	Organizacja imprez – dożynki, pogód za zajaniem, spotkania tematyczne,	TAK	TAK	1,1,1,1=4	I
Na czy nam najbardziej zależy?	ZADOWOLENIE MIESZKAŃCÓW	Organizacja miejsca do rozwoju kreatywnego dzieci oraz spędzania czasu całych rodzin	TAK	TAK	2,2,2,2=8	II
Co nam najbardziej przeszkadza?	NIEŻYCZLIWE NASTAWIENIE ORGANIZACJI DO SIEBIE	Spotkania organizacji z mieszkańcami	TAK	TAK	4,4,4,4=16	IV
Co najbardziej zmieni nasze życie?	NASTAWIENIE MIESZKAŃCÓW DO INTEGRACJI	Przedstawienie w mediach dobrych praktyk integracyjnych i wynikających z nich korzyści.	TAK	TAK	3,3,3,3=12	III
Co nam przyjdzie najłatwiej?	ZEBRANIE GRUPY INICJATYWNEJ	Cykliczne spotkania organizacji z terenu Świątecznowy	TAK	TAK	5,5,5,5=20	V



Na realizację jakiego projektu  
planujemy pozyskać środki zewnętrzne?  
Z jakich źródeł?

Zagospodarowanie miejsca spotkań dla młodzieży

Podpisy przedstawicieli Grupy Odnowy Wsi:  
uczestniczących w przygotowaniu dokumentu:

.....

.....

..... Urszula Szpak .....

..... Leona Sobolowa .....

..... Adam Igata .....

..... Edyta Bonarzek .....

..... Józef Muszysin .....

..... Zdzisław .....

Podpis/podpisy moderatora/ów odnowy wsi:

..... Zdzisław .....

..... Anna .....

Załączniki:

1. Listy obecności na warsztatach sołeckich
2. Dokumentacja zdjęciowa z przeprowadzonej wizji terenowej oraz warsztatów sołeckich (płyta CD).

# SOŁECKA STRATEGIA ROZWOJU WSI DŁUGIE NOWE

w gminie Świąciechowa



Dokument sporządzony przez przedstawicieli

Grupy Odnowy Wsi (*imię i nazwisko*):

*Dominika Dudkacz*

*Jan Nowacki*

*Krzysztof Zawadzki*

*Bogusław Linka*

z udziałem moderatora/moderatorów (*imię i nazwisko*):

*Anna Wieczorek, Bartosz Kobus*

Październik 2016



## SPIS TREŚCI

### WSTĘP

1. CHARAKTERYSTYKA MIEJSCOWOŚCI
2. KARTA DIAGNOZY ZAAWANSOWANIA ODNOWY WSI
3. ANALIZA ZASOBÓW
4. ANALIZA SWOT
5. ANALIZA POTENCJAŁU ROZWOJOWEGO WSI
6. WIZJA WSI
7. PLAN DŁUGOTERMINOWY ROZWOJU MIEJSCOWOŚCI
8. PLAN KRÓTKOTERMINOWY



## WSTĘP

Sołecka Strategia Rozwoju Wsi Długie Nowe jest dokumentem strategicznym, określającym kierunki rozwoju miejscowości na lata 2016 – 2023. To plan zamierzeń mieszkańców Długie Nowe i należy go traktować jako dokument pomocniczy przy podejmowaniu decyzji dotyczących wsi, zarówno przez władze sołectwa, jak i władze gminy.

Jego wykonanie zależy od wielu czynników, a zawarte w nim projekty i przedsięwzięcia będą z pewnością modyfikowane stosownie do zmieniających się uwarunkowań wewnętrznych, jak i zewnętrznych oraz pojawiających się nowych możliwości finansowania.

Sołecka Strategia Rozwoju Wsi Długie Nowe na lata 2016 – 2023 spełnia wymagania, stawiane przez Marszałka Województwa Wielkopolskiego realizatora programu Wielkopolskiej Odnowy Wsi. Zawiera charakterystykę miejscowości, analizę jej zasobów wraz z oceną słabych i mocnych stron. Poprzez warsztaty przeprowadzone z udziałem mieszkańców, opracowana została wizja rozwoju miejscowości, plan długo i krótkoterminowy służący odnowie miejscowości.

Zasadniczy wkład w powstanie i kształt niniejszego dokumentu wnieśli mieszkańcy Święciechowy, biorący udział w warsztatach podczas których dokonano ww. analizy.

Sołecka Strategia Rozwoju Wsi Długie Nowe na lata 2016 – 2023 podlega przyjęciu przez Zebranie Wiejskie Sołectwa Długie Nowe oraz Radę Gminy Święciechowa.





KARTA DIAGNOZY ZAAWANSOWANIA ODNOWY WSI  
wraz ze sprawozdaniem z wizji w terenie

Gmina: Świąciechowa

Sołectwo: Długie Nowe

Liczba mieszkańców: 240

Faza odnowy	Zakres działań	*	Rozwój organizacyjny	*	Sterowanie rozwojem	*
A Inicjalna	brak działań		istnieje tylko rada sołectka		brak planowania działań w wymiarze całej wsi	
	działania fragment. lub dotyczące wąskiej grupy		rozproszone działania organizacji			
	działania spontaniczne				opracowanie planu i programu odnowy dla całej wsi	
	porządkowanie wsi	X	zawiązana grupa odnowy wsi	X		
	projekty startowe (z programu krótkoterminowego)	X	podjęmuje się kroki na rzecz skoordynowania działań organizacji we wsi		planowanie w krótkim horyzoncie czasowym	X
B Początkowa	przekonywanie mieszkańców do idei odnowy wsi i integrowanie wokół pierwszych przedsięwzięć					
	różnorodne projekty (z programu długoterminowego) nastawione na usunięcie podstawowych barier i zaspokojenie głównych potrzeb		liczna grupa odnowy wsi (skupia przedstawicieli organizacji i instytucji)		systematyczne planowanie działań, (np. roczne plany rzeczowo-finansowe, kalendarze imprez)	X
			zawiązane stowarzyszenie na rzecz rozwoju (odnowy) wsi		wykorzystywanie gminnych instrumentów wsparcia	X



	pobudzenie mieszkańców do odnowy własnych posesji		skoordynowane działania organizacji obecnych we wsi		proste instrumenty komunikacji wewnętrznej	
C Zaawansowana	projekty jakościowo zmieniające kluczowe obszary życia oraz kształtujące strukturę wsi		„koalicja” organizacji i instytucji na rzecz odnowy wsi		projektowanie działań (projekty)	
	projekty wyróżniające wieś, kształtuje się centrum wiejskie		liczne stowarzyszenie odnowy wsi		pozyskiwanie środków zewnętrznych	
	powwszechnie zaangażowanie mieszkańców w projekty publiczne		animacja aktywności poszczególnych grup mieszkańców		systematyczne planowanie rozwoju (aktualizowanie planu i programu odnowy wsi)	
	powwszechna odnowa prywatnych posesji				rozwinięta komunikacja wewnętrzna	
					promocja wsi	
D Całociowa	lokalnie oraz regionalnie powiązane ze sobą projekty wywołujące efekt synergiczny (nacisk na tworzenie miejsc pracy)		stowarzyszenie odnowy wsi instytucją rozwoju lokalnego (Centrum Aktywności Lokalnej)		kompleksowe i szczegółowe planowanie przestrzenne	
	ukształtowane „centrum wiejskie”		rozwój wsi oparty na aktywności kluczowych grup mieszkańców (rolników, przedsiębiorców, młodzieży, kobiet) i stowarzyszeń		pow szechny udział grup mieszkańców w strategicznym planowaniu rozwoju	
	świadome kształtowanie czynników rozwoju (np. wykorzystania odnawialnych energii)				rozwinięta promocja oraz komunikacja z otoczeniem	



	projekty kreujące „wiesć tematyczną”					
	dostosowanie projektów prywatnych do programu odnowy wsi					
		instrumenty wsparcia działań prywatnych				

Wstaw X gdy spełnia warunek

Sprawozdanie z wizji w terenie

Miejsce i data przeprowadzenia wizji: 01.10.2016r.

Uczestnicy: członek grupy odnowy wsi i rady sołectkiej (brak sołtysa), moderatorzy

Krótką charakterystyka wsi: *(aktywność mieszkańców, funkcjonujące organizacje pozarządowe, infrastruktura, charakter zabudowy, fundusze)*

- Planują budowę boiska (jest teren)
- Remont świetlicy zaplanowany i będzie realizowany w 2017 roku
- Na terenie wsi działa Związek Emerytów, Rencistów i Inwalidów, jest OSP ale nie funkcjonuje za dobrze,
- Do odnowienia most żelazny nad torami (może stać się atrakcją turystyczną)
- Należy udrożnić rów, aby poprawić odwodnienie
- Poniemiecki cmentarz, który mieszkańcy postanowili odnowić (prace w trakcie)

Z przeprowadzonej wizji w terenie sporządzono dokumentację fotograficzną (płyta CD).

Data: 01.10.2016 r.

Sporządził: Ania Wieczorek, Bartosz Kobus

# ANALIZA ZOSOBÓW

## ANALIZA ZASOBÓW – część I

RODZAJ ZASOBU*		Opis (nazwanie) zasobu jakim wieś dysponuje	Znaczenie zasobu (odpowiednio wstaw X)		
			MAŁE	DUŻE	WYRÓŻNIAJĄCE
PRZYRODNICZY	walory krajobrazu, rzeźby terenu	Równinne	X		
	stan środowiska	Dobry, wiejski		X	
	walory klimatu	Dobry, odpowiedni		X	
	walory szaty roślinnej	Dużo zieleni		X	
	cenne przyrodniczo obszary lub obiekty	-			
	świat zwierzęcy (ostoje, siedliska)	-			
	wody powierzchniowe (cieki, rzeki, stawy)	4 stawy		X	
	wody podziemne	Studnie domowe		X	
	gleby	Od 1 do 6 klasy		X	
	kopaliny	Żwirownie		X	
	walory geotechniczne	-			
KULTUROWY	walory architektury	-			
	walory przestrzeni wiejskiej publicznej	Plac zabaw, sklep, sala wiejska, remiza OSP		X	
	walory przestrzeni wiejskiej prywatnej	Zadbane gospodarstwa		X	
	zabytki i pamiątki historyczne	Kapliczki i krzyże		X	
	osobliwości kulturowe	Rzeźbiarz		X	
	miejsca, osoby i przedmioty kultu	Kapliczka, krzyże		X	
	święta, odpusty, pielgrzymki	Tradycyjny Bieg Niepodległości		X	
	tradycje, obrzędy, gwara	Dożynki, dzień seniora		X	
	legendy, podania i fakty historyczne	-			
	przekazy literackie	-			
	ważne postacie i przekazy historyczne	Historia zamordowanych osób w czasie wojny		X	
	specyficzne nazwy	-			
	specyficzne potrawy	-			
	dawne zawody	-			
	zespoły artystyczne, twórcy	Rzeźbiarz		X	

## ANALIZA ZASOBÓW – część II

RODZAJ ZASOBU	Opis (nazwanie) zasobu jakim wieś dysponuje	Znaczenie zasobu (odpowiednio wstaw X)		
		MAŁE	DUŻE	WYRÓŻNIAJĄCE
OBIEKTY I TERENY	działki pod zabudowę mieszkaniową		X	
	działki pod domy letniskowe	-		
	działki pod zakłady usługowe i przemysł	-		
	pustostany mieszkaniowe	-		
	pustostany poprzemysłowe	-		
	tradycyjne nieużytkowane obiekty gospodarskie (stodoły, spichlerze, kuźnie, młyny, itp.)	-		
INFRASTRUKTURA SPOŁECZNA	place publicznych spotkań, festynów		X	
	sale spotkań, świetlice, kluby		X	
	miejsca uprawiania sportu	-		
	miejsca rekreacji		X	
	ścieżki rowerowe, szlaki turystyczne	-		
	szkoły	-		
	przedszkola	-		
	biblioteki	-		
	placówki opieki społecznej	-		
	placówki służby zdrowia	-		
INFRASTRUKTURA TECHNICZNA	wodociąg, kanalizacja		X	
	drogi (nawierzchnia, oznakowanie oświetlenie)		X	
	chodniki, parkingi, przystanki		X	
	sieć telefoniczna i dostępność Internetu		X	
	telefonii komórkowa		X	
	inne	-		

ANALIZA ZASOBÓW – część III

RODZAJ ZASOBU		Opis (nazwanie) zasobu jakim wieś dysponuje	Znaczenie zasobu (odpowiednio wstaw X)		
			MAŁE	DUŻE	WYRÓŻNIAJĄCE
GOSPODARKA, ROLNICTWO	miejsca pracy (gdzie, ile? )	Miejscowe firmy		X	
	znane firmy produkcyjne i zakłady usługowe i ich produkty	Betoniarnia , stolarstwo		X	
	gastronomia	-			
	miejsca noclegowe	-			
	gospodarstwa rolne	18 gospodarstw rolnych		X	
	uprawy hodowle	Trzoda chlewna, bydło		X	
	możliwe do wykorzystania odpady produkcyjne	-			
	zasoby odnawialnych energii	-			
ŚRODKI FINANSOWE I POZYSKIWANIE FUNDUSZY	środki udostępniane przez gminę	Fundusz sołecki, budżet gminy		X	
	środki wypracowywane	-			
MIESZKAŃCY ( KAPITAŁ SPOŁECZNY I LUDZKI)	autorytety i znane postacie we wsi	-			
	krajanie znani w regionie, w kraju i zagranicą	-			
	osoby o specyficznej lub ważnej dla wiedzy i umiejętnościach, m.in. studenci	-			
	przedsiębiorcy, sponsorzy	Betoniarnia, stolarstwo		X	
	osoby z dostępem do Internetu i umiejętnościami informatycznych	Każdy ma dostęp do internetu		X	
	pracownicy nauki	-			
	związki i stowarzyszenia	KGW, OSP		X	
	kontakty zewnętrzne (np. z mediami)	-			

INFORMACJE DOSTĘPNE O WSI	współpraca zagraniczna i krajowa	-			
	publikatory, lokalna prasa	Kurier Święciechowski		X	
	książki, przewodniki	-			
	strony www	-			

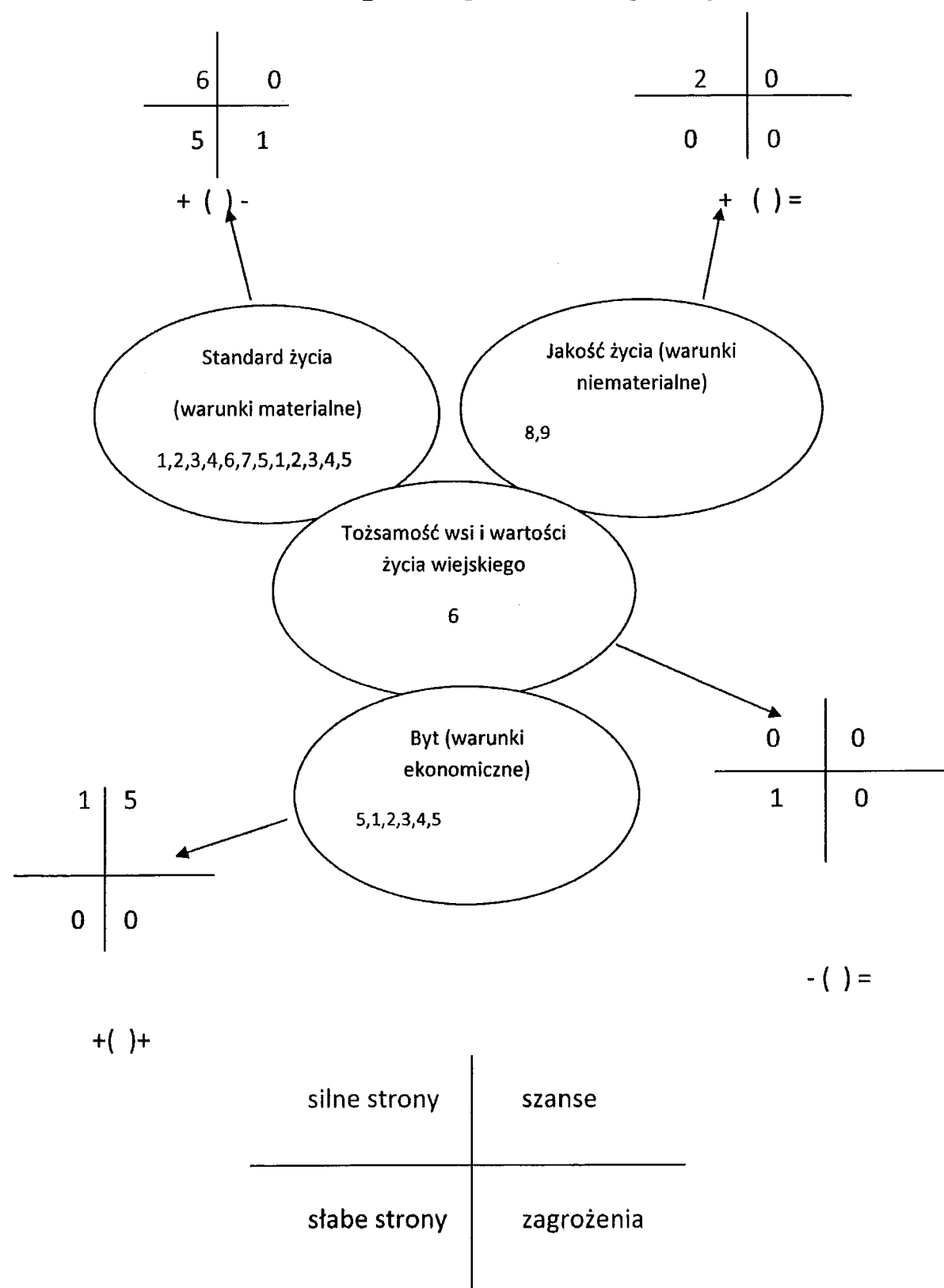
Zasoby – wszelkie elementy materialne i niematerialne wsi i związanego z nią obszaru, które mogą być wykorzystane obecnie badź w przyszłości w realizacji publicznych bądź prywatnych przedsięwzięć odnowy wsi. Zwrócić uwagę na elementy specyficzne i rzadkie (wyróżniające wieś). *Opracowanie: Ryszard Wilczyński*

## ANALIZA SWOT

SILNE STRONY (atuty wewnętrzne)	SŁABE STRONY (słabości wewnętrzne)
<ol style="list-style-type: none"><li>Świetlica</li><li>Plac zabaw</li><li>Domowe oczyszczalnie</li><li>Wodociąg</li><li>Duże i małe przedsiębiorstwa</li><li>Założony światłowód</li><li>Prywatne działki budowlane</li><li>OSP</li><li>KGW</li></ol>	<ol style="list-style-type: none"><li>Sala wiejska do remontu</li><li>Brak boiska sportowego</li><li>Zły stan dróg dojazdowych do posesji</li><li>Chodnik do remontu i droga główna</li><li>Brak kanalizacji sanitarnej</li><li>Zaniedbany cmentarz ewangelicko- augsburski</li></ol>

SZANSE (okazje zewnętrzne płynące z otoczenia)	ZAGROŻENIA (zagrożenie płynące z otoczenia)
<ol style="list-style-type: none"><li>Pozyskanie środków zewnętrznych</li><li>Wyremontowanie Sali wiejskiej</li><li>Utworzenie boiska sportowego</li><li>Założenie kanalizacji sanitarnej</li><li>Ogrodzenie cmentarza</li></ol>	<ol style="list-style-type: none"><li>Zanikanie wód gruntowych wynikających z kopalni żwiru we wsi</li></ol>

## Analiza potencjału rozwojowego wsi







## **WIZJA WSI (hasłowa i opisowa):**

### **Długie Nowe 2023**

#### **Długie Nowe to nowe spełnienie marzeń!**

**Długie Nowe jest miejscowością małą, ale prężną i wesołą, gdzie spotykają się wszyscy mieszkańcy. Odbywają się imprezy integracyjne które, odbywają się w Sali wiejskiej, na placu zabaw i boisku sportowym. Dożynki odbywają się na boisku zielonym. Droga wyremontowana, chodnik naprawiony. Dużo drzew i zieleni co dopiero posadzonych. Pięknie wyremontowana sala wiejska cieszy nie tylko mieszkańców.**



## PROGRAM DŁUGOTERMINOWY ODNOWY WSI

Wizja wsi (hasłowa): Długie Nowe to nowe spełnienie marzeń!

I. Plan rozwoju				II. Program rozwoju
1. CELE Co trzeba osiągnąć by urzeczywistnić wizję naszej wsi?	2. Co nam pomoże osiągnąć cele? (zasoby, silne strony, szanse)		3. Co nam może przeszkodzić? (słabe strony, zagrożenia)	Projekty, przedsięwzięcia jakie wykonamy?
	ZASOBY których użyjemy	ATUTY silne strony i szanse jakie wykorzystamy	BARIERY Słabe strony jakie wyeliminujemy Zagrożenia jakich unikniemy	
A. TOŻSAMOŚĆ WSI I WARTOŚCI ŻYCIA WIEJSKIEGO				
1. Rewitalizacja cmentarza ewangelicko-augsburskiego	Aktywni mieszkańcy oraz sprzęt techniczny	KGW, OSP, aktywni mieszkańcy	Niewystarczające fundusze	„Wspólnie dbamy o naszą historię – posprzątanie i ogrodzenie cmentarza”
B. STANDARD ŻYCIA				
1. Remont Sali wiejskiej 2. Modernizacja nawierzchni drogi	Istniejący budynek Dobre kontakty z władzami	Możliwość pozyskania środków zewnętrznych (PROW, WÓW, NPPDL)	Nie uzyskanie dobrego miejsca na liście rankingowej do dofinansowania	„Kompleksowa modernizacja sali wiejskiej w Długich Nowych” „Modernizacja drogi w centrum wsi”
C. JAKOŚĆ ŻYCIA				
1. Budowa kanalizacji sanitarnej 2. Budowa boiska sportowego	Budżet gminy	Nowa perspektywa unijna	Brak wystarczających środków oraz ograniczone możliwości budżetu gminy	1. „Budowa kanalizacji sanitarnej w Długich Nowych” 2. „Budowa wielofunkcyjnego boiska sportowego w centrum wsi”

D. BYT				
1. Rozwój małych i średnich przedsiębiorstw	Wiedza i doświadczenie obecnych firm, gospodarstw, dobre relacje	Większe podatki wspomogą inwestycje we wsi, środki z UE, LGD, WRPO	Ogólnokrajowy słaby wzrost gospodarczy	Promocja lokalnych firm, gospodarzy ze wsi, miejsca gdzie warto zainwestować
2. Rozwój lokalnych gospodarstw rolniczych				

PROGRAM KRÓTKOTERMINOWY ODNOWY WSI na OKRES 1 roku

Kluczowy problem	Odpowiedź	Propozycja projektu	Czy nas stać na realizację? (tak/nie)		Punktacja	Hierarchia
			Organizacyjnie	Finansowo		
Co nas najbardziej zintegruje?	Wspólna praca społeczna	Organizacja np. dożynek	Tak	Tak	1,5,3=9	III
Na czy nam najbardziej zależy?	Dobra współpraca z mieszkańcami	Poprawa estetyki cmentarza	Tak	Tak	3,4,4=11	IV
Co nam najbardziej przeszkadza?	Śmieci w rowach	Propagowanie segregacji śmieci	Tak	Tak	4,5,5=14	V
Co najbardziej zmieni nasze życie?	Pozyskanie placu na boisko	Poprawa współpracy z gminą, pozytywne załatwienie terenu pod boisko	Tak	Nie	2,2,2=6	I
Co nam przyjdzie najłatwiej?	Remont mostu kolejowego	Odrestaurowanie mostku kolejowego	Nie	Tak	5,1,1=7	II
Na realizację jakiego projektu planujemy pozyskać środki zewnętrzne? Z jakich źródeł?		„Budowa boiska sportowego w centrum wsi – miejsce sportu, integracji i wypoczynku” w ramach Wielkopolskiej Odnowy Wsi				



Podpisy przedstawicieli Grupy Odnowy Wsi:  
uczestniczących w przygotowaniu dokumentu:

.....  
Duchin Dominika

.....  
Nowak Jan

.....  
Knapik Zdzisław

.....  
Bogusław Limba

.....

.....

.....

Podpis/podpisy moderatora/ów odnowy wsi:

.....  
Bartosz Ułkan, Włodzisław

#### Załączniki:

1. Listy obecności na warsztatach sołeckich
2. Dokumentacja zdjęciowa z przeprowadzonej wizji terenowej oraz warsztatów sołeckich (płyta CD).